

# BİLGİ İŞLEM DAİRE BAŞKANLIĞI

## 2016 YILI BRİFİNG DOSYASI

OSMANİYE-2017

## **İÇİNDEKİLER**

- 1. Sunuş**
- 2. Misyonumuz-Vizyonumuz**
- 3. Personel Durumu**
- 4. Teknik Alt Yapı**
- 5. Verdiğimiz Hizmetler**
- 6. 2016 Yılı Teknik Destek Hizmetleri Özeti**
- 7. 2016 Yılı Bütçe Harcamaları**
- 8. Gerçekleştirilen Projeler**
- 9. Kurum İçi Analiz Raporları**
- 10. Sonuç**

## SUNUŐ

Bilgi İŐlem Daire BaŐkanlıđı olarak; g¼ncel biliŐim hizmetlerinden t¼m ¼đrencilerimiz ile akademik ve idari personelimizin en az maliyet ile en fazla faydayı almalarını sađlamak ve bunun iin gerekli bilgi iŐlem altyapısını kurmak, bu alt yapıyı yeni teknolojik geliŐmelere g¼re yenilemek, geliŐtirmek ve g¼ncellemek, ilgili konularda panel, seminer, konferans ve alıŐtay gibi eđitim ve bilgilendirme faaliyetlerine katılmak ve sonularını paylaŐmak, kullanıcılarda biliŐim k¼lt¼r¼n¼n oluŐmasını sađlamak baŐlıca g¼revlerimizdendir.

¼niversitemiz Bilgi İŐlem Daire BaŐkanlıđı; mevzuat olarak 17/6/1982 tarih ve 2680 sayılı kanun, 7/10/1983 tarih ve 124 sayılı **“Y¼ksek¼đretim ¼st KuruluŐları İle Y¼ksek¼đretim Kurumlarının İdari TeŐkilatı Hakkında Kanun H¼km¼nde Kararname”**de belirtilen;

*“ Madde 34 – Bilgi İŐlem Daire BaŐkanlıđının g¼revleri Őunlardır: a) ¼niversitedeki bilgi iŐlem sistemini iŐletmek; eđitim, ¼đretim ve araŐtırmalara destek olmak, b) ¼niversitenin ihtiya duyacađı diđer bilgi iŐlem hizmetlerini yerine getirmek.”*

g¼revlerini ve ¼niversitemiz ¼st y¼netiminin vereceđi ilgili diđer g¼rev ve iŐleri bir yıllık planlama takvimi oluŐturarak verimli bir Őekilde yerine getirmek durumundadır.

Bu bilin ve g¼rev Őuuru ile 2016 yılına ait BaŐkanlıđımıza ait Brifing Dosyası hazırlanarak daha sonraki b¼l¼mlerde ayrıntılı bilgileri ierecek Őekilde sunulmuŐtur.

Saygılarımla arz ederim.

Kadir ULUDAĐ

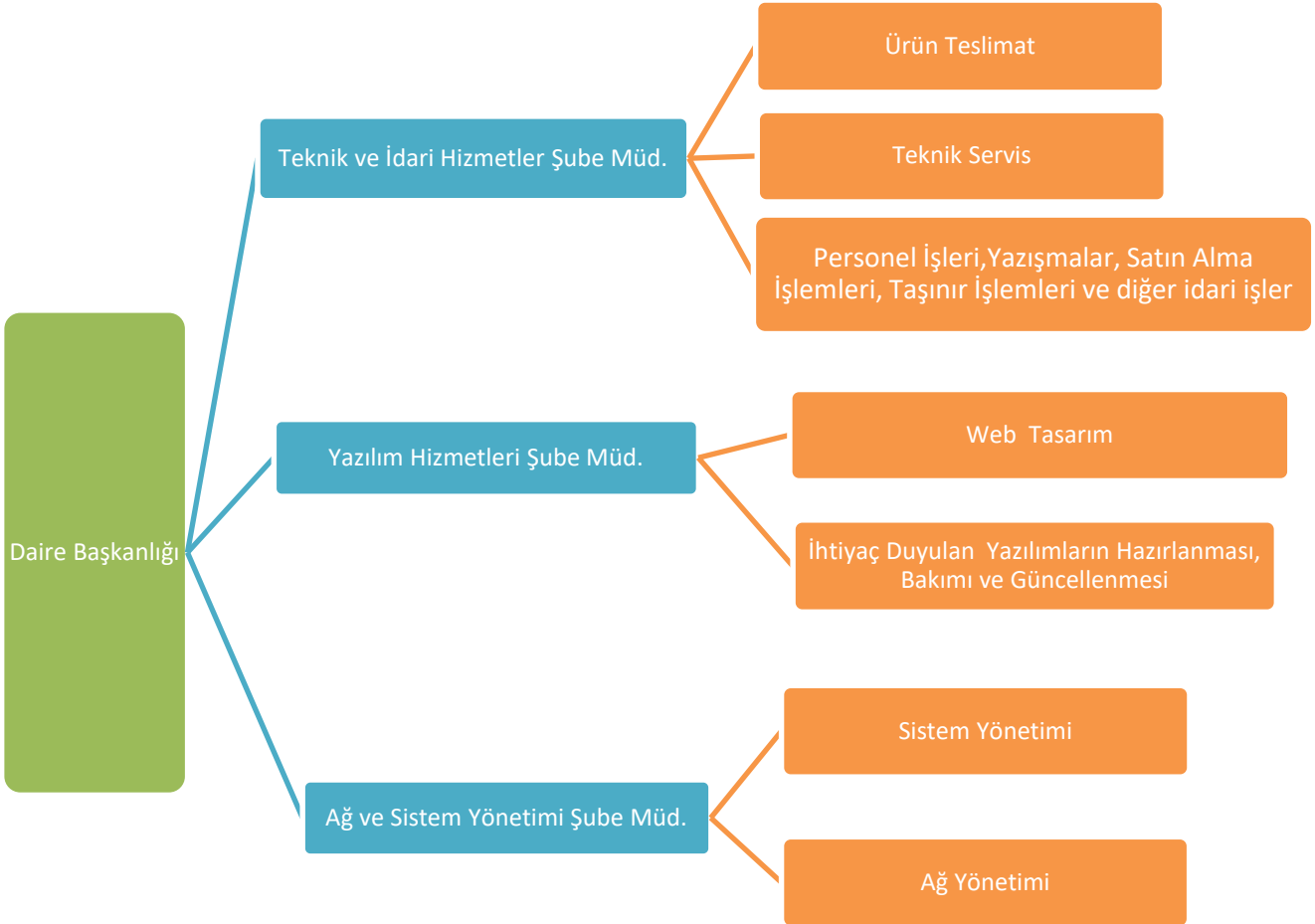
Bilgi İŐlem Daire BaŐkanı

## 2. MİSYONUMUZ&VİZYONUMUZ

Misyonumuz: Bilişim sistemlerinden en etkin biçimde yararlanılması için yöntem belirlemek, teknolojiye gelişmeleri takip ederek akademisyenlerin, öğrencilerin ve personelin gelişen teknolojiden istifade etmelerine katkı sağlamak, çalışanları arasında bilgi paylaşımını sağlamak ve ekip çalışması ruhunu geliştirilmek, çalışanlar ile hizmet verdiği kullanıcılar arasında hızlı iletişim sağlamak ve kesintisiz bir hizmet sunmak, çalışanların analitik düşünmesini sağlamaktır. Ayrıca Üniversitemizin eğitim-öğretim ve bilimsel faaliyetleri ile idari hizmetleri için güncel bilişim sistemlerini sağlamak ve kullanıcıların gereksinimlerini en etkin biçimde karşılamaktır.

Vizyonumuz: Üniversitelerin bulunduğu yörenin özelliklerini dikkate alarak yöredeki kamu ve özel kuruluşlara bilimsel düzeyde rehberlik yapılması, misyonumuzda belirtilen hizmetleri artan bir verimlilikle gerçekleştirmenin yanı sıra tüm dünyada uygulanması muhtemel en gelişmiş teknolojileri Üniversitemize kazandırması gerekliliği düşüncesini gözetilerek akademik çalışmalar esnasında ulusal ve uluslararası düzeye erişmek için iletişim desteği sağlamak, eğitim, uygulama ve araştırma etkinliklerinde Üniversitemize katkı sağlayacak ve toplam kalitesini artırarak kurumumuzu alanında öncü konuma yükseltecek projeler üretmek konuya ilişkin uygulamaları hayata geçirmektir.

## 3. PERSONEL DURUMU



## Olması Gereken İdari Şema:

### Mevcut Personel Durumu:

Personel Unvanı	Sınıf	Personel Sayısı
Daire Başkanı	GiH	1
Şube Müdürü	GiH	----
Şef	GiH	----
Baş Uzman/Uzman/Uzman Yrd.	THS	----
Mühendis	THS	1
Tekniker	THS	3
Matematiksel İstatistikçi	THS	----
Teknisyen	THS	2
Çözümleyici	GiH	----
Programcı	GiH	2
Bilgisayar İşletmeni	GiH	1
VHKİ	GiH	----
Memur	GiH	----
Hizmetli	YHS	----
<b>TOPLAM</b>		<b>10</b>

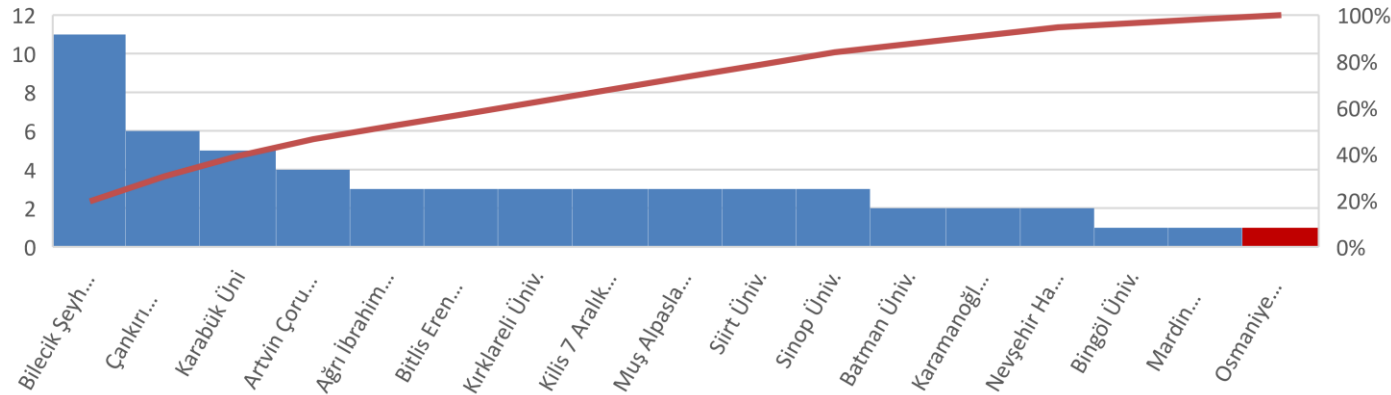
### Asgari Olarak Olması Gereken Personel Durumu:

Personel Unvanı	Sınıf	Personel Sayısı
Daire Başkanı	GiH	1
Şube Müdürü	GiH	3
Şef	GiH	3
Baş Uzman/Uzman/Uzman Yrd.	THS	----
Mühendis	THS	4
Tekniker	THS	8
Matematiksel İstatistikçi	THS	----
Teknisyen	THS	4
Çözümleyici	GiH	----
Programcı	GiH	4
Bilgisayar İşletmeni	GiH	4
VHKİ	GiH	-----
Memur	GiH	1
Hizmetli	YHS	1
<b>TOPLAM</b>		<b>35</b>

## KARŞILAŞTIRMA TABLOSU

2007 YILINDA KURULAN ÜNİVERSİTELER	Şube Müd.	Öğr. Gör.	Arş. Gör.	Şef	Mühendis	Uzman	Programcı	Tekniker	Teknisyen	Bilg. İşletmeni	Memur	Sekreter	Teknik Eleman	Toplam	Nitelikli Personel
Artvin Çoruh Üniv.			1		3		1	1		2				8	4
Ağrı İbrahim Çeçen Üniv.					3			1		1	1		2	8	3
Batman Üniv.	2				2			4	7	1	1			17	2
Bilecik Şeyh Edebali Üniv.	1	4				7		3	2		3			20	11
Bingöl Üniv.					1			2	6	4				13	1
Bitlis Eren Üniv.	1				3			5	3	3	1			16	3
Çankırı Karatekin Üniv.	1				3	3		11						18	6
Karabük Üni	1	1			4			3	3	2				14	5
Karamanoğlu Mehmet Bey Üniv.	1			1	2		2	4		2				12	2
Kırklareli Üniv.					1	2	1	1	2	1				8	3
Kilis 7 Aralık Üniv.					2	1		2	1	1	2			9	3
Mardin Artuklu Üniv.	1				1		3	4			2			11	1
Muş Alpaslan Üni	2				3			2	1	6	2			16	3
Nevşehir Hacı Bektaş Veli Üniv.	2		1			1	2	4	1			1	2	14	2
Osmaniye Korkut Ata Üniv.					1		1	3	2	2				9	1
Siirt Üniv.	1				2	1		3	2		1		1	11	3
Sinop Üniv.	1				3		1	4	1	4		1		15	3

Nitelikli Personel Dağılımı

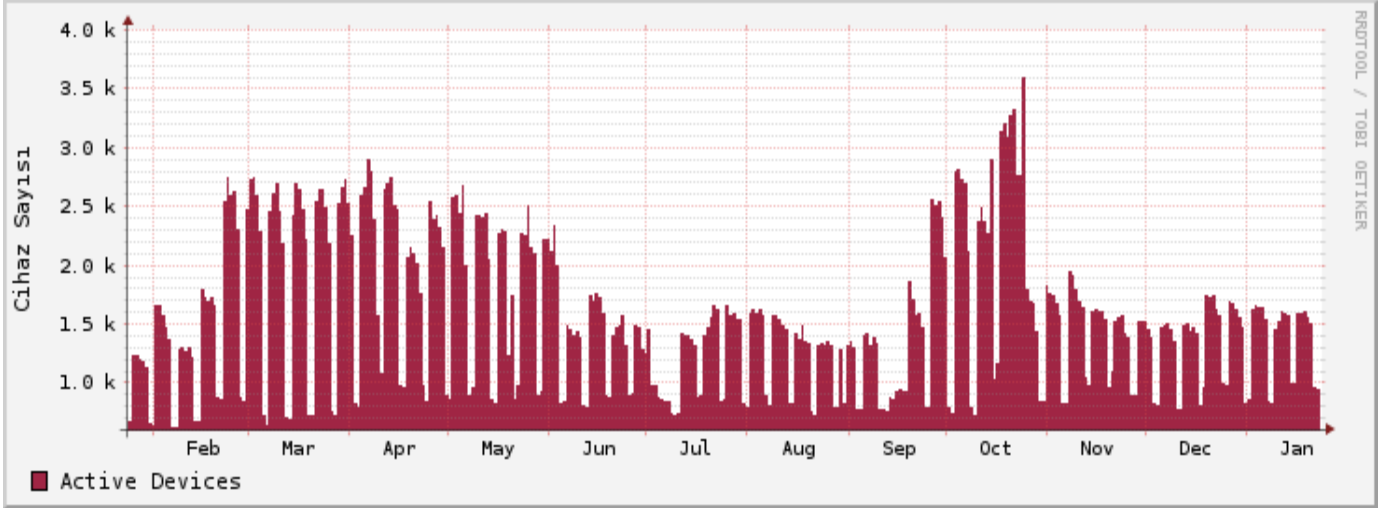


#### 4. TEKNİK ALT YAPIMIZ

- a. **İnternet Bağlantısı:** Üniversitemiz 2007 yılında kurulmuş olup Türkiye'deki tüm Üniversitelerin bağlı olduğu ULAKNET (Ulusal Akademik Ağ) ağına 2008 yılında 10 Mbps bağlantı hızıyla tek yerleşkeyle dahil olmuştur. Bugün ise Üniversitemiz Karacaoğlan Yerleşkesi 300 Mbps hızla; 3 Meslek Yüksekokulu ve 1 Yüksek Okul yerleşkelerimiz 20 Mbps hızla ULAKNET ağına bağlıdır. Son 4 yıl içerisinde yapılan çalışmalar neticesinde bağlantı hızımız 15 kat artmış olup; ayrıca 4 yerleşkemizin de fiber optik bağlantı teknolojisiyle ana yerleşkeye bağlantısı sağlanmıştır. 2016 yılı içerisinde maksimum aynı anda 3750 cihaz internete çıkabilmiş ve toplam 300 Mbps olan bant genişliğinin tamamına yakını kullanılmıştır.

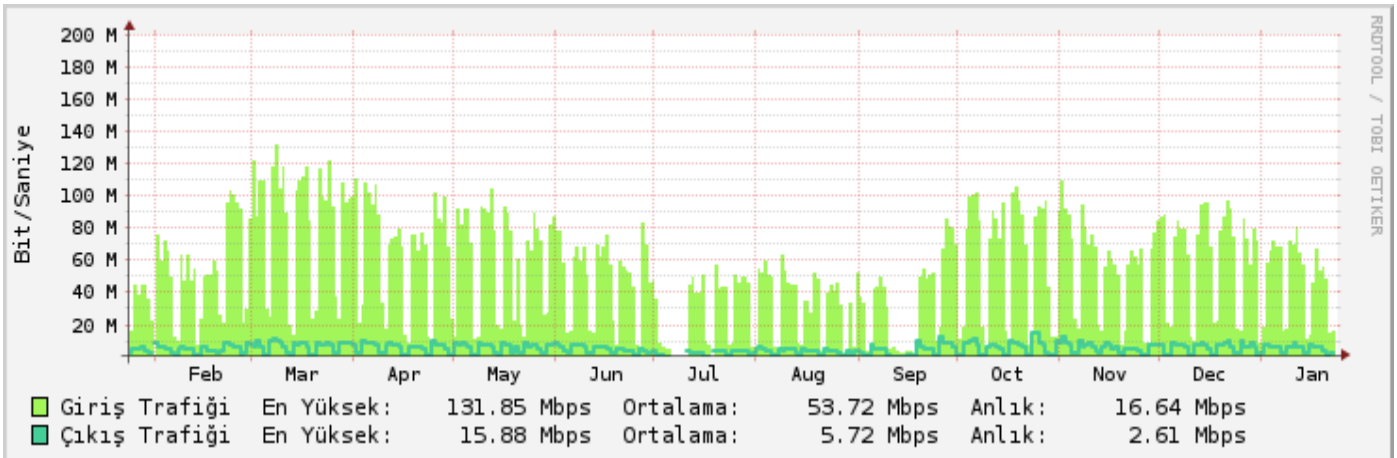
#### 2016 Yılı Anlık Kullanıcı Sayısı Grafiği:

##### Yıllık Grafik



#### 2016 Yılı Bant Genişliği Kullanım İstatistikleri:

##### Yıllık Grafik



## 2016 Yılı Veri Kullanımı İstatistikleri (TB Cinsinden):

	Jan (1)	Feb (2)	Mar (3)	Quater 1	Apr (4)	May (5)	Jun (6)	Quater 2	Jul (7)	Aug (8)	Sep (9)	Quater 3	Oct (10)	Nov (11)	Dec (12)	Quater 4	Year
<b>In</b>	15.24 TB	15.56 TB	26 TB	56.81 TB	19.1 TB	19.02 TB	14.42 TB	52.53 TB	7.43 TB	10.33 TB	9.71 TB	27.46 TB	19.35 TB	16.67 TB	18.95 TB	54.97 TB	191.77 TB
<b>Out</b>	1.69 TB	1.59 TB	2.21 TB	5.49 TB	1.89 TB	1.93 TB	1.58 TB	5.4 TB	784.4 GB	1.2 TB	1.38 TB	3.34 TB	2.11 TB	1.91 TB	1.96 TB	5.98 TB	20.22 TB
<b>Max</b>	15.24 TB	15.56 TB	26 TB	56.81 TB	19.1 TB	19.02 TB	14.42 TB	52.53 TB	7.43 TB	10.33 TB	9.71 TB	27.46 TB	19.35 TB	16.67 TB	18.95 TB	54.97 TB	191.77 TB
<b>Sum</b>	16.93 TB	17.16 TB	28.21 TB	62.3 TB	20.99 TB	20.95 TB	15.99 TB	57.94 TB	8.19 TB	11.53 TB	11.08 TB	30.8 TB	21.46 TB	18.58 TB	20.91 TB	60.95 TB	211.99 TB

**b. Yerleşke İçerisindeki Bağlantılarımız:** Yerleşkemiz içerisindeki ana omurgamız A-Bloktaki sistem odamızda konumlandırılmıştır. Ana omurgaya yıldız topoloji ile bağlı 18 adet bağlantı noktamız bulunmaktadır. Ana omurga ile her bir bağlantı noktası arasındaki iletişim en az 24 Core, birçok yerde 48 core fiber-optik kablo teknolojisiyle bağlıdır. Ana yerleşkede bulunan 18 adet bağlantı noktasında toplam 120 adet yönetilebilir L3 anahtarlama cihazı bulunmaktadır. Her noktanın kendi sistem merkezinde konuşlandırılan bu cihazların tamamı IPv6 uyumlu olup; tüm portları Gigabit olarak çalışabilmektedir.

**Sunucu-Sistem Durumu:** Üniversitemizde yazılım, sistem ve ağ yönetimi ile teknik servis hizmetlerini kapsayan bilişim hizmetleri alanında Başkanlığımızca hizmet verilmektedir. Osmaniye Korkut Ata Üniversitesi'nin ağ altyapısı ilk olarak, 2 Mbps bağlantı hızıyla fiber optik hat üzerinden Çukurova Üniversitesi'ne bağlı bir şekilde kurulmuştur. Türk Telekom ve ULAKNET ile yapılan anlaşmalar neticesinde, 16 Mart 2009 tarihi itibarıyla Metro Ethernet yapısına geçilmiştir. Böylece hem 10 Mbps'lik bir bağlantı ile internet daha verimli ve hızlı bir şekilde kullanılmaya başlanmıştır. Bu çalışma ile internet omurgası Çukurova Üniversitesi'nden ayrılmıştır. 2010 Yılında 10 Mbps olan bağlantı hızı 2014 yılı sonu itibarıyla 200 Mbps'a yükseltilmiştir. 2015 Yılı sonunda 250 Mbps, 2016 Yılı sonu itibarıyla da 300 Mbps olmuştur. Yerleşkede Layer 2 ve Layer 3 seviyesinde çalışan 3 adet ana dağıtım cihazı bulunmaktadır. Ana dağıtım cihazlarından sonra birimlere ağ çıkışı sağlayan Layer 2 ya da Layer 3 olarak çalışan 130 adet anahtarlama cihazı bulunmaktadır. Tübitak-Ulaknet ile yapılan görüşmeler neticesinde Üniversitemizin internet çıkış hızı Aralık 2016'da 300 Mbps'ye çıkarılmıştır. Bu çalışmayla Üniversitemizin bilişim ağı son üç yıl içerisinde altı katına ulaşmıştır. Çalışmalara devam edilmektedir.

Bağlı Meslek Yüksekokullarımız 2010 yılı içerisinde Merkez Yerleşkeye fiber optik bağlantıyla dâhil olmuştur. Böylece tüm birimler ana omurgamızdan internete çıkar duruma gelmiştir. Bağlantı hızı Bahçe ve Kadiri Meslek Yüksekokullarımızda 20 Mbps, Düziçi Meslek Yüksekokulunda ise 30 Mbps, Kadiri Uygulamalı Bilimler Yüksek Okulunda 15 Mbps olmuştur.

Merkez Yerleşkede yer alan sistem odasında Hp 7206 serisi yönlendirici ile yine Merkez Yerleşkede bulunan TT santrali (CTT) arasında 300 Mbps ATM bağlantısı bulunmakta ve TT santralinden Osmaniye Türk Telekom İl Müdürlüğü'ne (OTT) STM-1 bağlantı gerçekleştirilmektedir. Sistem Odası ile TT Mehmet Akif Santrali arasında bağlantı 4 damarlı single mode fiber optik kablo (SMFO) ile sağlanmaktadır.

Osmaniye Korkut Ata Üniversitesi internet altyapısında Merkez Yerleşkede 1 adet Sonicwall NSA5500 firewall aygıtı kullanılmakta ve böylece ağ ve iletişim güvenliği sağlanmaktadır. Ayrıca, Bilgi İşlem Daire Başkanlığı IT odasının kurulumu bulunmaktadır. Yapılan kurulumla Üniversitemiz network ve sunucu alt yapısı faaliyet halindedir. 8 adet fiziksel sunucu kurulmuş ve sanallaştırma teknolojileri kullanılarak sanallaştırılmıştır. Böylelikle hem fiziki mekân hem de maddi kaynaklar açısından tasarruf sağlanmıştır. Tüm sistemlerimiz kendi sunucularımız üzerinden hizmet verir hale gelmiştir.



- a. **Eduroam:** Uluslararası Kablosuz Akademik Ağ olan Eduroam'a Üniversitemiz 2011 yılında 44.üniversite olarak dahil olmuştur. Günümüzde bu ağa dahil toplam 77 adet devlet ve vakıf üniversitesi bulunmaktadır. Eduroam ağı için teknik donanımların kurulumu 2013 yılı başlarında yapılmıştır. Şuan tüm yerleşkelerimizden 183 adet iç ortam, 10 adet dış ortam olmak üzere toplam 193 erişim noktası ile eduroam sinyali verilebilmektedir.

#### Sunucu-Sistem Altyapısı Özet Tablo:

Meslek Yüksekokulu	Bağlı Bulunan Telekom Santrali	En Yakın Fiber Mesafesi (m)	/Bağlantı Hızı
Düziçi MYO	Osmaniye	2314m	30 Mbps
Bahçe MYO	Bahçe	2800m	20 Mbps
Kadirli MYO	Kadirli	5300m	20 Mbps
Kadirli Uygulamalı Bilimler YO	Kadirli	5800m	15 Mbps

Teknolojik Kaynaklar	Adet
Fiziki Sunucu Sayısı	9
Sanal Sunucu Sayısı	36
Yazılımlar	17
Masa üstü bilgisayar sayısı(Ekran/Kasa)	26/11
Taşınabilir bilgisayar sayısı	6

#### Bilgisayar Sayıları:

BİLGİSAYAR LABORATUVARLARI				
Birim	Öğrenci Bilg. Lab. Sayısı	İnternet Salonu	Yabancı Dil Lab.	Bilgisayar Sayısı
OKÜ Karacaoğlan Yerleşkesi	13	2	2	601
BMYO	2			61
DMYO	2			65
KMYO	4			118
KUBY	1			30
TOPLAM	22	2	2	*875

BİLGİSAYAR SAYILARI	
Bilgisayar Cinsi	Bilgisayar Sayısı
Öğrenci Lab. Masaüstü Bilg. Sayısı	875
Personel Masaüstü Bilg. Sayısı	497
Personel Dizüstü Bilg. Sayısı	141
Toplam	1513

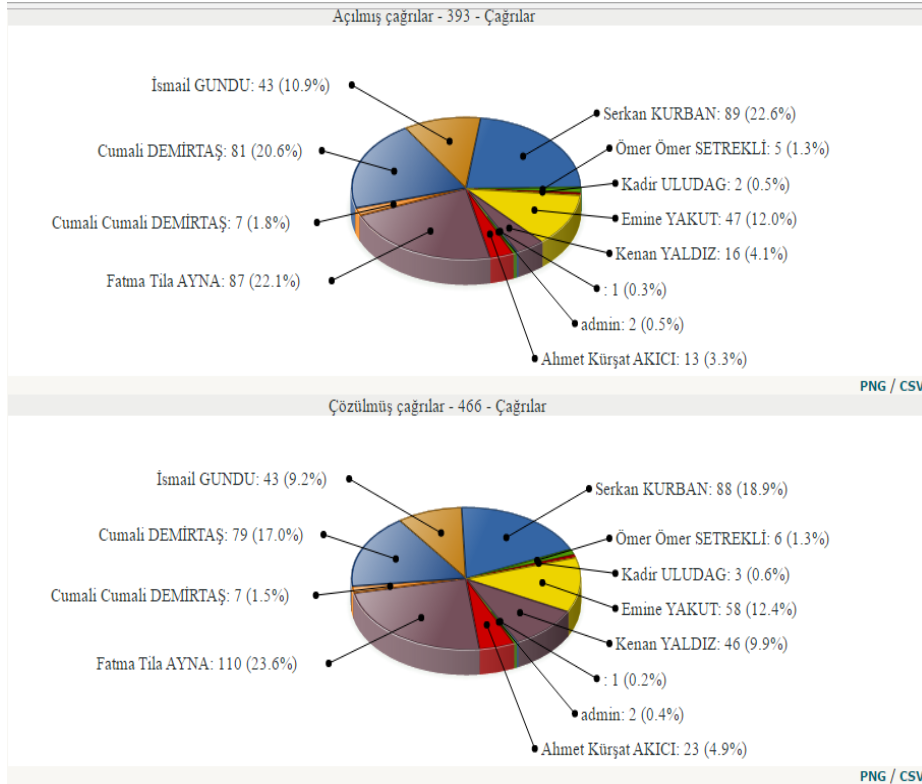
## 5. VERDİĞİMİZ HİZMETLER

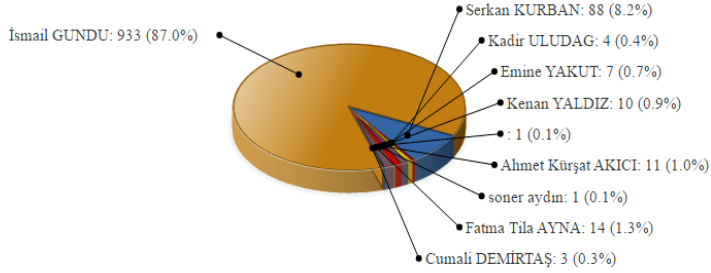
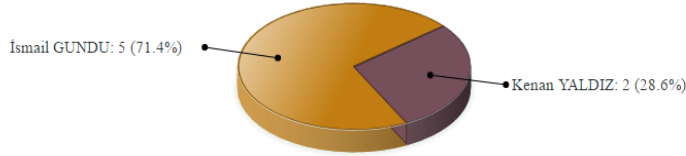
Başkanlığımızca 3. şahıslara verilen hizmetlere ait tablo aşağıda yer almaktadır.

Sıra No	Verilen Hizmet
1.	Öğrenci ve Personel Mail Hizmetleri
2.	Web Sunucu Hizmetleri
3.	Web Tasarım Hizmetleri
4.	Proxy Hizmetleri
5.	Kablolu ve Kablosuz İnternet Erişim Hizmetleri
6.	Alt Yapı Tesis Hizmetleri
7.	Otomasyonlara ait Sunucu Bakım ve Onarım Hizmetleri
8.	Başkanlığımızca Hazırlanan Yazılımlarının Bakım ve Onarım Hizmetleri
9.	Teknik Servis Hizmetleri
10.	Bilişim Materyalleri Teknik Şartname Hazırlama Hizmetleri
11.	Network Hizmetleri

## 6. 2013 YILI TEKNİK SERVİS HİZMETLERİ ÖZETİ (01.01.2013-31.12.2013 Tarihleri Arası)

### Çözülen Çağruların Personel Göre Dağılımı:

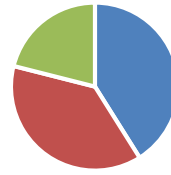




### Çözülen Çağrıların Türe Göre Dağılımı:

No	Konu	Adet
1	DONANIMSAL	447
2	YAZILIMSAL	885
3	KONTROL	372
4	TOPLAM	1704

### Açılan Çağrılara Göre Dağılım



■ Donanımsal ■ Yazılımsal ■ Kontrol

## 7. 2016 YILI İÇERİSİNDE GERÇEKLEŞTİRİLEN PROJELER VE GENİŞ KAPSAMLI ÇALIŞMALAR

Başkanlığımızca 2016 Yılı içerisinde gerçekleştirilen önemli projeler ve geniş kapsamlı çalışmalar aşağıda maddeler halinde listelenmiştir.

1.	Bilgisayar Laboratuvarlarının Bakımı ve Sistem Geri Yüklemeleri (A-Blokta Bulunan 6 adet, D-E-F Blokta bulunan 6 adet Bilgisayar Laboratuvarlarının ve yine Kütüphanede bulunan 1 adet internet erişim merkezinin ve öğrenci bilgisayarlarının bakım ve sistem geri yüklemeleri yapıldı.)
2.	İnternet Erişim Hızımız 200 Mbps'den 300 Mbps'ye çıkarıldı.
3.	Sunucu Güncellemeleri Yapıldı.
4.	Mail Grupları gözden geçirildi.
5.	14000 öğrenciye otomatik olarak mail hesabı tanımlandı.
6.	Dijital Signage Projesine Yeni Ekranlar Eklendi.
7.	Network Cihazlarının Bakımı ve Yazılım Güncelleştirmeleri Yapıldı.

8.	Diğer Birimlerce Talep Edilen 20 Adet Teknik Şartname ve Ekleri Hazırlandı.
9.	Diğer Birimlerce Kullanılan Yazılımların Bakım Sözleşmeleri Yapıldı.
10.	Microsoft Open Value Kampus Anlaşması Gerçekleştirildi.
11.	EBYS Sistemi Alımı Yapılarak Devreye Alındı.
12.	IPv6 Projesi Gerçekleştirildi.
13.	D-Blokta 40 bilgisayardan oluşan 1 adet bilgisayar laboratuvarı F-Blok'a taşındı. F-Blok'ta yeni laboratuvar ve tüm bilişim cihazlarının kurulumları yapıldı.
14.	İdari ve Akademik Birimlerimizin kullanımı için OKUWEB İYS (İçerik Yönetim Sistemi) Yazılımı Hazırlandı.
15.	Birimlerimiz ve Başkanlığımızda kullanılan yazılımların lisans yenilemeleri yapıldı.
16.	Uzaktan Eğitim Sistemi için gerekli alt yapı sağlandı.
17.	Eduroam Projesine 63 adet Erişim Noktası daha eklendi.
18.	Laboratuvar Yönetim Sistemi devreye alındı.
19.	Kablosuz Ağ Erişim Yönetim Sistemi hazırlandı.
20.	Ana Sistem Odası ile Yerleşke içerisindeki 5 nokta 10G ye taşındı.
21.	Kapalı Yüzme Havuzu bilişim cihazlarının kurulum ve devreye alma işleri yapıldı.

**Not:** Proje kapsamında yapılan işler farklı renkle belirtilmiştir.

## 8. KURUM İÇİ ANALİZ RAPORLARI

Daire Başkanlığımızın kurum içi güçlü ve zayıf yönlerini saptamaya yönelik yapılan çalışmada aşağıdaki sonuçlar çıkartılmıştır.

GÜÇLÜ YÖNLER	SIRALAMA
-Osmaniye Korkut Ata Üniversitesinin bir birimi olmak.	1
-Üniversite üst yönetiminin tam desteği.	2
-Düzenli tek yerleşke yapısı.	3
-Diğer üniversiteler ile iletişim ve bilgi paylaşımı.	4

--	--

<b>ZAYIF YÖNLER</b>	<b>SIRALAMA</b>
-ULAKBİM merkezine coğrafi uzaklığımız.	1
-İlimizde internet servis sağlayıcı şirket sayısının tek olması.	2
-Yerleşkelerimizdeki bazı binalarda daha önce iyi bir ağ kablolama ve anahtar altyapısının kurulmamış olması.	3
-Finansal kaynakların yetersizliği.	4
-Teknik personel sayısının yetersizliği ve tecrübe eksikliği.	5
-Başkanlığımıza ait alt yapısı müsait bir hizmet binasının olmaması.	6
-Birim içerisindeki mali işlemlere yönelik eğitilmiş personelin bulunmaması.	7
-Lojistik takibi, teslimi ve taşıma işlemleri için ambar memuru vasıflı bir personelin bulunmaması.	8
-Taleplerin zamanında karşılanmaması.	9
-Fakülteler ve birimler bünyesinde yerel bilgi işlem sorunları ile ilgilenecek personelin bulunmaması ve bu nedenle de tüm akademik birimlere Başkanlığımızca destek verilmesi.	10
-Ulusal ve uluslararası bilişim ve teknoloji etkinliklerine yeterli derecede katılım sağlayamamamız.	11
-Eğitim materyalleri ve ortamlarının yetersizliği.	12
-Diğer birimlerdeki personelin elektronik doküman ve bilgi paylaşımı hususundaki bilgi eksikliği ve isteksizliği.	13
-Lisanslı yazılım kullanımındaki eksiklikler.	14
-Disaster Recovery (Acil Durum Senaryosu) merkezinin bulunmaması.	15
-Yedek bağlantı ve bağlantı için gerekli cihazların bulunmaması.	16
-Organizasyon şemasına uygun hiyerarşik idari yapılanmanın tamamlanamamış olması.	17

<b>FIRSATLAR</b>	<b>SIRALAMA</b>
-Bilişim teknolojilerinin gün geçtikçe hayatımıza daha çok giriyor olması, geleceği yönlendirmesi, Daire Başkanlığımızın ve faaliyetlerimizin üniversitemiz içindeki önemini de arttırmaktadır.	1
-Açık kaynak kodlu yazılımların çoğalması ve bu yazılımların kullanılabilirliğinin artması.	2
-Bilişim teknolojilerinin hızla gelişmesi.	3

<b>TEHDİTLER</b>	<b>SIRALAMA</b>
-İş yükünün ve hizmet alanlarının artmasına rağmen personel sayısının yetersiz olması.	1

-Başkanlığımıza ait çalışma ofisleri ve ana sistem odasının öğrencilerin eğitim gördüğü sınıflarla aynı katta olması nedeniyle muhtemel güvenlik sorunlarının yaşanabilecek olması.	2
-Teknik arızalar nedeniyle olumsuz imaj oluşma endişesi.	4
-Diğer üniversitelerin Bilgi İşlem Daire Başkanlıkları ile birlikte proje geliştirme imkânının bulunmaması.	5
-Teknolojinin çok hızlı gelişmesi neticesinde mevcut sistemlerin yetersiz kalması, personelimizin teknolojik gelişmeleri takibi için kurum dışı eğitime yönelik imkân ve kaynakların yetersizliği.	6
-Başkanlığımıza ait donanımı ve alt yapısı yeterli bir hizmet binasının bulunmaması.	7
-Mevcut kullanmakta olduğumuz binanın bilgi işlem yerleşimine uygun alt yapıya sahip olmaması.	8
-İlimizin elektrik alt yapısının yetersiz ve standart dışı nitelikte olması nedeniyle sık sık elektrik kesintileri yaşanması ve bu durumun da cihazlarımıza zarar vermesi.	9

## **Sonuç :**

Başkanlığımıza ait 2016 Yılı Brifing Dosyasının Siz Değerli Üst Yöneticilerimize yararlı olmasını temenni eder, saygılarımla arz ederim.

Kadir ULUDAĞ  
Bilgi İşlem Daire Başkanı