

2020

Yılı Performans Programı

Strateji Geliştirme Daire Başkanlığı

İÇİNDEKİLER

TABLolar LİSTESİ.....	2
ŞEKİLLER LİSTESİ.....	2
SUNUŞ.....	3
1. GENEL BİLGİLER.....	4
1.1. YASAL YÜKÜMLÜLÜKLER VE MEVZUAT ANALİZİ	4
1.2. İDAREYE İLİŞKİN BİLGİLER.....	5
1.3. AKADEMİK HİZMETLER	11
1.4. İDARİ HİZMETLER	16
2. PERFORMANS BİLGİLERİ	19
2.1. TEMEL POLİTİKA VE ÖNCELİKLER.....	19
2.1.1. TEMEL POLİTİKALAR	19
2.1.2. ÖNCELİKLER.....	19
2.2. MİSYON, VİZYON VE TEMEL DEĞERLERİMİZ.....	19
2.2.1. MİSYON	19
2.2.2. VİZYON.....	19
2.2.3. TEMEL DEĞERLERİMİZ	20
3. STRATEJİK AMAÇ VE HEDEFLERİMİZ.....	21
4. PERFORMANS HEDEF GÖSTERGELERİ, FAALİYET VE MALİYETLER	23
5. İDARE PERFORMANS TABLOSU.....	44
6. PERFORMANS HEDEFLERİNDEN SORUMLU HARCAMA BİRİMLERİ.....	50

TABLolar LİSTESİ

Tablo 1: Gerçekleşen ve Tahmini Akademik ve İdari Personel Sayıları	6
Tablo 2: 2019 Yılı Fiziki Kapalı Alanlar	7
Tablo 3: Öğrenci Sayıları	8
Tablo 4: Çok Yıllı Öğrenci Sayıları	9

ŞEKİLLER LİSTESİ

Şekil 1: Teşkilat Şeması.....	10
--------------------------------------	----

SUNUŞ

Osmaniye Korkut Ata Üniversitesi 2007 yılında kurulmuş, kısa sürede öğrencilerin ve akademisyenlerin çağdaş ortamlarda eğitim-öğretim faaliyetlerini sürdürebilecekleri modern mekânlar hazırlayarak, gelecek için umut vaat eden bir üniversite olmuştur.

Osmaniye Korkut Ata Üniversitesi, bilgi üretme, aktarma, teknolojiye dönüştürme, beceri kazandırma, ufku açma işlevinin yanı sıra, aydınlık ve özgürlük merkezi olma, hoşgörü ile birlikte yaşama, demokrasi kültürüne katkı sunan bir bilim yuvası olma doğrultusunda hedeflerine hızlı adımlarla ilerlemektedir.

Osmaniye Korkut Ata Üniversitesi, hızla değişmekte olan yükseköğretim dünyasında konumunu güçlendirmesi için Türkiye ve dünyadaki gelişmeleri yakından takip ederek yeni fakülteler, yüksekokullar, bölümler ve programlar açmaktadır.

Üniversitemizin kullanımına tahsis edilen kamu kaynaklarının etkin ve verimli bir şekilde kullanılması sağlanırken, bölgenin sorunlarını giderecek çalışmalar-araştırmalar yaparak, bilgiyi reel alanda uygulayan öğrenciler yetiştirerek, kendi gelişiminin yanı sıra bölgenin de refah ve huzuruna katkıda bulunan bir kurum olma yolunda emin adımlarla ilerlemeye devam edecektir.

Osmaniye Korkut Ata Üniversitesi 2019-2023 Yılı Stratejik Planı ilk dönemi olan 2020 Yılı Performans Programında, hedefler ve performans göstergeleri bazında gerçekleşme düzeyi ile başarı ve başarısızlık nedenlerini içeren çalışmalar yapılarak, performans değerleri yeniden belirlenmiştir.

Osmaniye Korkut Ata Üniversitesi, 2020 Yılı Performans Programında mezunlarımızın istihdam olanaklarının artırılmasını destekleyecek, akademisyenlerimizin bilimsel çalışmalarını teşvik edecek, yerel/bölgesel/ulusal/uluslararası işbirliklerinin geliştirilmesi ile öğrenci ve öğretim elemanı hareketliliğinin artırılması sağlayacak faaliyetler planlamıştır.

Üniversitemizin 2020 Yılı Performans Programını kamuoyunun bilgilerine sunar, hazırlanmasında görev ve sorumluluk yüklenenlere teşekkür ederim.



Prof. Dr. Murat TÜRK
Rektör

1. GENEL BİLGİLER

1.1. YASAL YÜKÜMLÜLÜKLER VE MEVZUAT ANALİZİ

Yükseköğretim, T.C. Anayasası'nın 130. ve 131. maddeleri ile 2547 sayılı Yükseköğretim Kanunu'nun 3. maddesinin (c) ve (d) bentleri ile 12. maddesinde belirlenmiştir. 2547 sayılı Yükseköğretim Kanununda öngörülen üniversite birimlerinin akademik yönden teşkilatlanması, işleyiş, görev, yetki ve sorumluluklarıyla, ilgili alt birimlerin üst birimlerle olan ilişkilerini düzenlemesi 18.02.1982 tarihinde yayımlanan Üniversitelerde Akademik Teşkilât Yönetmeliği'ne göre belirlenmiştir.

Anayasa'nın 130. maddesinde; “Çağdaş eğitim-öğretim esaslarına dayanan bir düzen içinde milletin ve ülkenin ihtiyaçlarına uygun insan gücü yetiştirmek amacı ile ortaöğretime dayalı çeşitli düzeylerde eğitim-öğretim, bilimsel araştırma, yayım ve danışmanlık yapmak, ülkeye ve insanlığa hizmet etmek üzere çeşitli birimlerden oluşan kamu tüzel kişiliğine ve bilimsel özerkliğe sahip üniversiteler devlet tarafından kanunla kurulur. Kanunda gösterilen usul ve esaslara göre, kazanç amacına yönelik olmamak şartı ile vakıflar tarafından, devletin gözetim ve denetimine tâbi yükseköğretim kurumları kurulabilir” denilmektedir.

2547 sayılı Yükseköğretim Kanunu'nun 3. maddesinin (c) ve (d) fıkraları;

Yükseköğretim Kurumları: Üniversiteler ile yüksek teknoloji enstitüleri ve bunların bünyesinde yer alan fakülteler, enstitüler, yüksekokullar, konservatuarlar, araştırma ve uygulama merkezleri ile bir üniversite veya ileri teknoloji enstitüsüne bağlı olmaksızın ve kazanç amacına yönelik olmamak şartı ile vakıflar tarafından kurulan meslek yüksekokullarıdır.

Yüksek Teknoloji Enstitüsü: Özellikle teknoloji alanlarında yüksek düzeyde araştırma, eğitim-öğretim, üretim, yayım ve danışmanlık yapan, kamu tüzel kişiliğine ve bilimsel özerkliğe sahip bir yükseköğretim kurumudur.

Üniversite: Bilimsel özerkliğe ve kamu tüzel kişiliğine sahip yüksek düzeyde eğitim-öğretim, bilimsel araştırma, yayım ve danışmanlık yapan; fakülte, enstitü, yüksekokul ve benzeri kuruluş ve birimlerden oluşan bir yükseköğretim kurumudur.

Üniversitenin Görevleri: 2547 sayılı Yükseköğretim Kanunu'nun 12. maddesi uyarınca; kanundaki amaç ve ana ilkelere uygun olarak yükseköğretim kurumlarının görevleri;

- Çağdaş uygarlık ve eğitim-öğretim esaslarına dayanan bir düzen içinde, toplumun ihtiyaçları ve kalkınma planları ilke ve hedeflerine uygun ve ortaöğretime dayalı çeşitli düzeylerde eğitim-öğretim, bilimsel araştırma, yayım ve danışmanlık yapmak,
- Kendi ihtisas gücü ve maddi kaynaklarını rasyonel, verimli ve ekonomik şekilde kullanarak, milli eğitim politikası ve kalkınma planları ilke ve hedefleri ile Yükseköğretim Kurulu tarafından yapılan plan ve programlar doğrultusunda, ülkenin ihtiyacı olan dallarda ve sayıda insan gücü yetiştirmek,
- Türk toplumunun yaşam düzeyini yükseltici ve kamuoyunu aydınlatıcı bilim verilerini söz, yazı ve diğer araçlarla yaymak, örgün, yaygın, sürekli ve açık eğitim yoluyla toplumun

- özellikle sanayileşme ve tarımda modernleşme alanlarında eğitilmesini sağlamak,
- Ülkenin bilimsel, kültürel, sosyal ve ekonomik yönlerden ilerlemesini ve gelişmesini ilgilendiren sorunlarını, diğer kuruluşlarla işbirliği yaparak, kamu kuruluşlarına önerilerde bulunmak suretiyle öğretim ve araştırma konusu yapmak, sonuçlarını toplumun yararına sunmak ve kamu kuruluşlarınca istenecek inceleme ve araştırmaları sonuçlandırarak düşüncelerini ve önerilerini bildirmek,
 - Eğitim-öğretim seferberliği içinde, örgün, yaygın, sürekli ve açık eğitim hizmetini üstlenen kurumlara katkıda bulunacak önlemleri almak,
 - Yörelereindeki tarım ve sanayinin gelişmesine ve ihtiyaçlarına uygun meslek elemanlarının yetişmesine ve bilgilerinin gelişmesine katkıda bulunmak, sanayi, tarım ve sağlık hizmetleri ile diğer hizmetlerde modernleşmeyi, üretimde artışı sağlayacak çalışma ve programlar yapmak, uygulamak ve yapılanlara katılmak, bununla ilgili kurumlara işbirliği yapmak ve çevre sorunlarına çözüm getirici önerilerde bulunmak, eğitim teknolojisini üretmek, geliştirmek, kullanmak, yaygınlaştırmak,
 - Yükseköğretimin uygulamalı yapılmasına ait eğitim-öğretim esaslarını geliştirmek, döner sermaye işletmelerini kurmak, verimli çalıştırmak ve bu faaliyetlerin geliştirilmesine ilişkin gerekli düzenlemeleri yapmak olarak belirlenmiştir.

Yükseköğretim kurumları olarak amacımız; yüksek düzeyde bilimsel çalışma ve araştırma yapmak, bilgi ve teknolojiyi üretmek, bilim verilerini yaymak, ulusal alanda gelişme ve kalkınmaya destek olmak, yurtiçi ve yurtdışı kurumlarla işbirliği yapmak suretiyle bilim dünyasının seçkin bir üyesi haline gelmek, evrensel ve çağdaş gelişmeye katkıda bulunmaktır.

1.2. İDAREYE İLİŞKİN BİLGİLER

Ülkelerarası rekabetin yaşandığı çağımızda bilgi temelli ekonomilerin gelişmiş ülkeler kategorisinde yer alabildiği aşikârdır. Bilgi temelli ekonominin en önemli unsuru şüphesiz iyi yetişmiş, modern, çağın gerektirdiği bilgi ve donanıma sahip insan kaynağıdır. Üniversiteler, hem bu tür insan kaynağına sahip hem de bu nitelikte insan yetiştiren kurumlar olarak, bu yarışta önemli bir role sahiptir. Son yıllarda ülkemizde kurulan yeni üniversiteler ile ülkemizin bilgi üretme potansiyelinin artırılması hedeflenmiştir. Bu çerçevede 29 Mayıs 2007 tarihli Resmi Gazete’de yayımlanan 5662 sayılı Kanunun Ek 84. maddesi ile Osmaniye Korkut Ata Üniversitesi kurulmuştur. Osmaniye Korkut Ata Üniversitesi kuruluşundan itibaren hem fiziki, hem akademik ve idari yapılanmasını sağlanan bütçe olanaklarıyla gerçekleştirirken benimsediği ilkelerle, şehriyle, bölgesiyle, ülkesiyle bütünleşme gayreti içinde olup, gelişimine devam etmektedir.

Osmaniye Korkut Ata Üniversitesi’nin Akademik Birimleri; Fen-Edebiyat Fakültesi, İktisadi ve İdari Bilimler Fakültesi, İlahiyat Fakültesi, Kadirli Sosyal ve Beşeri Bilimler Fakültesi, Mimarlık, Tasarım ve Güzel Sanatlar Fakültesi ve Mühendislik Fakültesi olmak üzere 6 adet fakülte, Bahçe MYO, Düziçi MYO, Kadirli MYO ve Osmaniye MYO olmak üzere 4 adet meslek yüksekokulu, Beden Eğitimi ve Spor Yüksekokulu, Kadirli Uygulamalı Bilimler Yüksekokulu, Sağlık Yüksekokulu, Yabancı Diller Yüksekokulu olmak üzere 4 adet

yükseköğretim ile Sosyal Bilimler Enstitüsü ve Fen Bilimleri Enstitüsü olmak üzere 2 adet enstitüden oluşmaktadır.

Rektörlüğe bağlı birimler; İç Denetim Birimi, Dış İlişkiler Birimi, Kalite Geliştirme Birimi, Basın Halkla İlişkiler Birimi, Bilimsel Araştırma Projeleri Birimi (BAP), Osmaniye Korkut Ata Üniversitesi Sürekli Eğitim Uygulama ve Araştırma Merkezi (OKÜSEM), Osmaniye Korkut Ata Üniversitesi Merkezi Araştırma Laboratuvarı (OKÜMERLAB) ve Osmaniye Korkut Ata Üniversitesi Enerji Eğitim-Etüt Uygulama ve Araştırma Merkezi (OKÜENERMER), Osmaniye Korkut Ata Üniversitesi Toprak, Bitki ve Sulama Suyu Analiz Laboratuvarı (OKÜTAL), Osmaniye Korkut Ata Üniversitesi Gıda Laboratuvarı (OKÜGIDA) olarak hizmet vermektedir.

Rektörlüğümüzün idari teşkilatı ise; Genel Sekreterlik Birimi, 8 Daire Başkanlığı, Hukuk Müşavirliği ve Döner Sermaye İşletmesi ile hizmetlerine devam etmektedir.

Üniversitemizde halen 484 akademik personel, 340 idari personel ile 187 sürekli işçi bulunmaktadır. Üniversitemizin çok yıllık bütçe dönemlerinde ulaşılacağı tahmini akademik ve idari personel sayıları Tablo 1’de gösterilmiştir.

Tablo 1: Gerçekleşen ve Tahmini Akademik ve İdari Personel Sayıları

Personel Tipi	Gerçekleşen			Tahmini		
	2017	2018	2019	2020	2021	2022
Akademik Personel	411	450	484	540	590	640
İdari Personel	328	341	340	350	360	370
Sürekli İşçi	6	188	187	200	215	235

OKÜ 574.613,78 m²'si Maliye Hazinesi, 264.905,36 m²'si tapulu ve 4.425,00 m²'si diğer olmak üzere, toplam 843.944,14 m² taşınmaz alana sahiptir. OKÜ Karacaoğlan Yerleşkesi, Bahçe, Düziçi, Kadirli Meslek Yüksekokulu Yerleşkesi, Kadirli Uygulamalı Bilimler Yüksekokulu Yerleşkesi olmak üzere toplam 5 yerleşkede eğitim öğretim hizmeti sunmaktadır. Spor hizmet alanları; Kadirli, Bahçe ve Düziçi Meslek Yüksekokulları ile Merkez Yerleşkede, futbol, basketbol, voleybol sahası kay-kay pisti, yürüyüş yolu ve tenis kortlarından oluşan toplam on iki adet açık spor alanı bulunmaktadır. Açık spor alanları toplamı 21.800,00 m²'dir.

2019 yılı itibariyle OKÜ'nün sahip olduğu fiziki kapalı alanlar hakkındaki bilgi Tablo 2’de detaylı bir şekilde verilmiştir.

Tablo 2: 2019 Yılı Fiziki Kapalı Alanlar

Rektörlük, Fakülte, Enstitü, MYO ve Tüm Birimler	2019 YILI SONU FİZİKİ KAPALI ALANLAR (m ²)																
	İdari Alanlar				Eğitim Alanları				Sosyal Alanlar				Spor Alanları		Sirkülasyon Alanı	Toplam	
	Personel Çalışma Alanı	Arşiv	Depo	Ambar	Akademik Personel Çalışma Alanı	Öğrenci Dersliği	Laboratuvarlar		Kantin	Kafeterya	Lojman	Yurtlar	Sağlık	Açık Spor Tesisleri			Kapalı Spor Tesisleri
						OKÜ Merkezi Laboratuvar	Öğrenci Laboratuvarı										
REKTÖRLÜK																	
Rektörlük İdari Binalar	4260	100	100				2524			8090				17700	8530	2500	26104
FAKÜLTELER																	
İktisadi ve İdari Bilimler Fakültesi	600	300	600		2750	3900		1430	700							3450	13730
Fen Edebiyat Fakültesi	710	330	600		3500	4170		2000	1000							4940	17250
Mühendislik Fakültesi	1400	650	1250		5800	8400		3750	1750							8300	31300
Mimarlık Tasarım ve Güzel San. Fak.	200	50	50		700	1350										350	2700
İlahiyat Fakültesi	1090	120	550		600	1700		250	200							3240	7750
Kadirli Sosyal ve Beşeri Bilimler Fakültesi	200		20		200	430										800	1650
ENSTİTÜLER																	
Fen Bilimleri Enstitüsü	300	25	125		150	300		40	50							610	1600
Sosyal Bilimleri Enstitüsü	300	25	125		150	300		40	50							610	1600
YÜKSEKOKULLAR																	
Osmaniye MYO	350	100	100		2500	3500		3900	300							2300	13050
Düziçi MYO	150	100	100	1510	250	450		60	200	400				2000		500	3720
Bahçe MYO	200	100	240		350	570		165	175	260				600		800	2860
Kadirli MYO	400	100	200	140	500	1200		455	100	150				1500		1255	4500
Yabancı Diller Yüksekokulu	200	50	50		300	800										100	1500
Kadirli Uygulamalı Bilimleri YO	840		20		710	1400		130	250							3000	6350
Sağlık Yüksekokulu	290	100	200		500	1830		250								580	3750
BESYO	190	50	500		400	860			50							650	2700
MÜSTAKİL MERKEZLER																	
Amfi	2500																2500
Park Bahçeler Bakım Binası	200																200
Kütüphane	14750																14750
Personel Dinlenme Salonu+ Sosyal Tesis	2980																2980
Kreş Gündüz Bakımevi	1000																1000
Kadirli Yemekhane										2700							2700
TOPLAM	33110	2200	4830	1650	19360	31160	2524	12470	4825	11600	0	0	0	21800	8530	33985	166244

Not: (a) Üniversitemiz Merkez Kampus Alanı Toplam= 485 dekadır. MYO'lar Dâhil Yerleşke Alanı Toplam = 844 dekadır.

Not : (b) Kadirli Uyg. Bilimler YO (8.000 m²), ilahiyat Fakültesi (7.750 m²), Kadirli Yemekhane (2.700 m²) ve Enstitü Binası (3.200 m²) olmak üzere Toplam 21.650 m² Kapalı Alan Artışı. Toplam 166.244 m².

Not : (c) Açık Spor Tesisi Merkez Yerleşke de 17.700 m² (Kay-kay pisti-Yürüyüş Yolu), MYO'larda 4100 m² toplam= 21.800 m² dir. Toplam Alana Dâhil Değildir.

Üniversitemizin mevcut taşıtlar listesi yedi adet binek otomobil, bir adet station-wagon, bir adet minibüs, üç adet arazi binek aracı, üç adet otobüs ve iki adet pikap olmak üzere toplam on yedi adet araçtan oluşmaktadır.

Üniversitemizde örgün öğretim ve ikinci öğretim eğitimin yanında seçmeli olarak İngilizce hazırlık eğitimi de verilmektedir. Fen Bilimleri ve Sosyal Bilimler Enstitülerimizde tezli ve tezsiz yüksek lisans ve doktora eğitimi verilmektedir. Üniversitemizin tüm programlarının eğitim-öğretim dili Türkçe'dir.

Üniversitemizin mevcut öğrenci sayıları birinci öğretim 3065 ön lisans, 5347 lisans, 538 yüksek lisans ve doktora öğrencisi olmak üzere toplam 8950, ikinci öğretim 1350 önlisans, 2353 lisans, 159 yüksek lisans olmak üzere toplam 3862 olup, genel toplam 12812 öğrencidir.

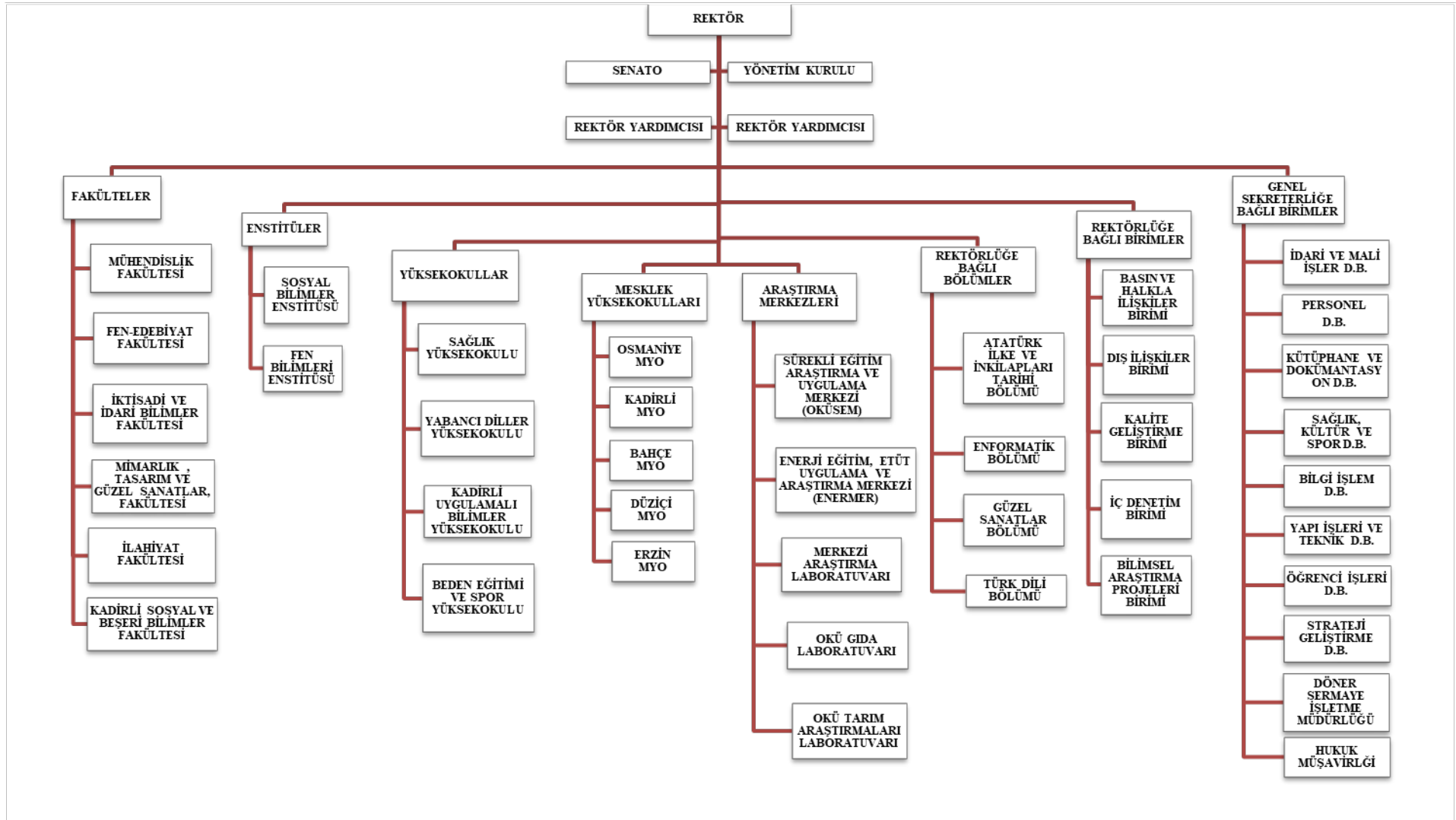
Tablo 3: Öğrenci Sayıları

Fakülte/Enstitü/ Yüksekokul/Meslek Yüksekokulu	ÖĞRENCİ SAYISI											
	ÖRGÜN				II. ÖĞRETİM			ÖRGÜN/II. ÖĞRETİM TOPLAM				GENEL TOPLAM
	ÖNLİSANS	LİSANS	YÜKSEK LİSANS	DOKTORA	ÖNLİSANS	LİSANS	YÜKSEK LİSANS	ÖNLİSANS	LİSANS	YÜKSEK LİSANS	DOKTORA	
Fen Edebiyat Fakültesi		926				303			1229			1229
Mühendislik Fakültesi		1361				774			2135			2135
Kadirli Uygulamalı BYO		280							280			280
Fen Bilimleri Enstitüsü			214	35						214	35	249
OMYO	2054				1332			3386				3386
Kadirli MYO	313				4			317				317
Bahçe MYO	350				14			364				364
Düziçi MYO	348							348				348
İktisadi ve İdari Bil. Fak.		1414				713			2127			2127
İlahiyat Fakültesi		568				563			1131			1131
Kadirli SBBF		161							161			161
Beden Eğitimi ve Spor YO		41							41			41
Sosyal Bilimler Enstitüsü			227	62			159			386	62	448
Sağlık Bilimleri Fakültesi		596							596			596
Toplam	3065	5347	441	97	1350	2353	159	4415	7700	600	97	12812

Tablo 4: Çok Yıllı Öğrenci Sayıları

YILLAR	2014-2015	2015-2016	2016-2017	2017-2018	2018-2019	2019-2020	2020-2021	2021-2022	2022-2023
Öğrenci Sayıları	8986	11272	13295	14152	10641	12812	14046	14762	16000





Şekil 1: Teşkilat Şeması

1.3. AKADEMİK HİZMETLER

Fen-Edebiyat Fakültesi

Osmaniye Korkut Ata Üniversitesi Fen-Edebiyat Fakültesi, 2009-2010 eğitim-öğretim yılında Fizik, Kimya, Biyoloji bölümlerine ilk defa öğrenci olarak eğitim-öğretim hayatına başlamıştır. Fen-Edebiyat Fakültesi, daha sonra sırasıyla 2011-2012 eğitim-öğretim yılında Türk Dili ve Edebiyatı Bölümüne, 2014-2015 eğitim-öğretim yılında Arkeoloji ve Tarih bölümlerine, 2018-2019 eğitim-öğretim yılında İngiliz Dili ve Edebiyatı bölümüne ve 2019-2020 eğitim-öğretim yılında Matematik bölümüne öğrenci olarak genişlemesini sürdürmüştür. Hâlihazırda mevcut olan Fizik, Kimya, Biyoloji Bölümlerinde Sağlıkta Lisans Tamamlama öğrencileri, Türk Dili ve Edebiyatı, Arkeoloji, Tarih, İngiliz Dili ve Edebiyatı ile Matematik Bölümlerinde de örgün öğretim öğrencileri bulunmakta olup Mütercim-Tercümanlık Bölümüne 2020-2021 yılında öğrenci alınması planlanmaktadır. Bu bölümlerin dışında Doğu Dilleri Bölümü, Antropoloji ve İstatistik Bölümü olmak üzere 3 bölümün daha önümüzdeki yıllarda kurulması hedeflenmiştir.

Mühendislik Fakültesi

Osmaniye Korkut Ata Üniversitesi Mühendislik Fakültesi, 2009-2010 eğitim-öğretim yılında Enerji Sistemleri Mühendisliği Bölümüne normal ve ikinci öğretim olarak öğrenci almaya başlamıştır. Mühendislik Fakültesi, 2010-2011 eğitim-öğretim yılında Gıda Mühendisliği Bölümüne, 2011-2012 eğitim-öğretim yılında da, İnşaat, Makine, Elektrik-Elektronik Mühendisliği Bölümlerine, 2012-2013 eğitim-öğretim yılında Kimya Mühendisliği Bölümüne, 2016-2017 eğitim-öğretim yılında ise Harita Mühendisliği Bölümüne, 2019-2020 eğitim-öğretim yılında ise Endüstri Mühendisliği Bölümüne öğrenci almaya başlamıştır. Bilgisayar Mühendisliği Bölümüne öğrenci alabilmek için yoğun bir faaliyet sürdüren Mühendislik Fakültesi, bu kapsamda gerekli altyapı hazırlıklarını büyük ölçüde tamamlamış olup, 2020-2021 eğitim-öğretim yılı için öğrenci alımı çalışmalarına devam etmektedir.

İktisadi ve İdari Bilimler Fakültesi

Osmaniye Korkut Ata Üniversitesi İktisadi ve İdari Bilimler Fakültesi bünyesinde; İşletme, İktisat, Yönetim Bilişim Sistemleri, Uluslararası İlişkiler, Siyaset Bilimi ve Kamu Yönetimi, Ekonometri, ve Uluslararası Ticaret ve Lojistik bölümleri bulunmaktadır. Fakültede İşletme, Yönetim Bilişim Sistemleri, İktisat, Siyaset Bilimi ve Kamu Yönetimi, Uluslararası İlişkiler ve Uluslararası Ticaret ve Lojistik Bölümlerinde normal ve ikinci öğretim programlarında eğitim-öğretime devam edilmektedir. Ekonometri bölümüne ise öğrenci alınması ile ilgili çalışmalar devam etmektedir. Fakültede 2019-2020 yılı eğitim öğretim yılında normal ve ikinci öğretimde yaklaşık olarak 2200 öğrenci bulunmaktadır.

Mimarlık, Tasarım ve Güzel Sanatlar Fakültesi

Osmaniye Korkut Ata Üniversitesi Mimarlık, Tasarım ve Güzel Sanatlar Fakültesi 10.01.2012 tarihinde kurulmuştur. Bünyesinde Mimarlık, İç Mimarlık ve Çevre Tasarımı, Şehir Bölge Planlama, Endüstri Ürünleri Tasarımı, Grafik Tasarımı, Müzik, Resim, Seramik ve Geleneksel Türk Sanatları Bölümleri bulunmaktadır. Mimarlık, Tasarım ve Güzel

Sanatlar Fakültesi öğrencilerini çağın gereksinimlerine uygun olarak entelektüel bir bakış açısı içerisinde, topluma düzeyli, düzenli bir kültür akışı sağlayan bireyler olarak yetiştirmeyi hedeflemektedir.

İlahiyat Fakültesi

Osmaniye Korkut Ata Üniversitesi İlahiyat Fakültesi, 2015-2016 eğitim-öğretim yılında normal ve ikinci öğretim programlarına öğrencilerini kabul etmiştir. Din Bilimleri alanında eğitim vermek üzere bünyesinde, Temel İslam Bilimleri, Felsefe ve Din Bilimleri, İslam Tarihi ve Sanatları Bölümleri açılmış bulunmaktadır.

Kadirli Sosyal ve Beşeri Bilimler Fakültesi

Osmaniye Korkut Ata Üniversitesi Kadirli Sosyal ve Beşerî Bilimler Fakültesinde; Coğrafya, Bilgi ve Belge Yönetimi bölümleri açılmıştır. Bilgi ve Belge Yönetimi ve Coğrafya bölümüne 2019-2020 eğitim-öğretim yılında öğrenci alımı yapılmıştır. 2020-2021 eğitim-öğretim yılında Felsefe, Psikoloji, Sanat Tarihi, Sosyoloji, bölümleri kurulması planlanmaktadır.

Sağlık Bilimleri Fakültesi

Osmaniye Korkut Ata Üniversitesi Sağlık Bilimleri Fakültesi bünyesinde Sağlık Yönetimi, Hemşirelik, Ebelik, Sosyal Hizmetler, Fizyoterapi ve Rehabilitasyon ile Beslenme ve Diyetetik Bölümü kurulmuştur. Hemşirelik Bölümüne 2016-2017 eğitim-öğretim yılında, Beslenme ve Diyetetik Bölümüne 2017-2018 eğitim-öğretim yılında, Sağlık Yönetimi Bölümüne 2019-2020 eğitim-öğretim yılında öğrenci alımı gerçekleştirilmiştir. Diğer bölümlerimizde akademik altyapı çalışmaları devam etmektedir.

Fen Bilimleri Enstitüsü

Mühendislik ve Fen Bilimleri alanlarında uzmanlaşmış personel ihtiyacını karşılamak için evrensel boyutta bilgiye ulaşabilen, bilgi üretebilen ve bunları toplumun yararına sunabilen bireyler yetiştirmeyi hedefleyen Osmaniye Korkut Ata Üniversitesi Fen Bilimleri Enstitüsünde; Makine Mühendisliği Anabilim Dalı tezli ve tezsiz yüksek lisans ve doktora, Enerji Sistemleri Mühendisliği Anabilim Dalı yüksek lisans, Fizik Anabilim Dalı yüksek lisans ve doktora, Kimya Anabilim Dalı yüksek lisans ve doktora, kimya Mühendisliği Anabilim Dalı yüksek lisans, Biyoloji Anabilim Dalı yüksek lisans eğitimi verilmektedir.

Fen Bilimleri Enstitüsü gerek bugünün gerekse geleceğin iş dünyası ihtiyaçlarını göz önünde bulundurarak, eğitim-öğretim programlarını geliştirmekte ve kaliteli eğitim-öğretim için gerekli her türlü koşulları öğrencilerine sunmaktadır.

Sosyal Bilimler Enstitüsü

Osmaniye Korkut Ata Üniversitesi Sosyal Bilimler Enstitüsünde 2009-2010 eğitim-öğretim yılında İşletme Anabilim Dalının altyapısı oluşturmuştur. 2010-2011 eğitim-öğretim yılında İşletme Anabilim Dalı tezli yüksek lisans programına, 2011-2012 eğitim-öğretim yılında da aynı Anabilim Dalı yüksek lisans tezsiz programına öğrencilerini kabul etmiştir. Ayrıca 2012-2013 eğitim-öğretim yılı için doktora programına öğrenci alımı yapılmıştır. Yönetim

ve Bilişim Sistemleri Anabilim Dalında 2013-2014 eğitim-öğretim yılında lisansüstü eğitim verilmeye ve 2018-2019 eğitim-öğretim yılında da aynı Anabilim Dalı doktora programına öğrenci alımı yapılmıştır. Türk Dili ve Edebiyatı Anabilim Dalında 2014-2015 eğitim-öğretim yılından, İktisat Anabilim Dalında 2015-2016 eğitim-öğretim yılından, Siyaset Bilimi ve Kamu Yönetimi Anabilim Dalında ise 2018-2019 eğitim-öğretim yılından, Yönetim ve Organizasyon Bilim Dalında 2018-2019 eğitim-öğretim yılından, Muhasebe ve Finansman Bilim Dalında 2019-2020 eğitim-öğretim yılından itibaren lisansüstü eğitim verilmeye başlanmıştır. Diğer Anabilim Dallarının akademik altyapılarının da hazırlık çalışmaları devam etmektedir. Enstitümüz; öğrencilerine Osmaniye Korkut Ata Üniversitesi'nin şirin ve sıcak yerleşke ortamında genç, dinamik ve güçlü akademik kadrosu ile nitelikli araştırma ve çalışma ortamı sunmakta ve geleceğin başarılı akademisyenlerini ve iş hayatının her alanında hâlihazırda önemli sorumluluklar almış ve alacak insan kaynağını yetiştirmeye ve geliştirmeye çalışmaktadır.

Yabancı Diller Yüksekokulu

Osmaniye Korkut Ata Üniversitesi Yabancı Diller Yüksekokulu 2013-2014 eğitim-öğretim yılından itibaren yabancı dil eğitimi vermeye başlamıştır. Yabancı Diller Yüksekokulu; hazırlık eğitimi programlarında, hazırlık sınıfı bulunan bir programa kaydını yaptıran, ancak yabancı dil yeterlilik sınavında başarısız olan öğrencilere gerek akademik çalışmaları boyunca, gerekse iş hayatı ve sosyal çevrelerde yabancı dili etkin bir şekilde kullanabilmeleri için gereksinim duyabilecekleri bilgi, beceri ve özgüveni kazandırmak amacıyla lisans programı öncesinde bir yarıyıl veya bir yıllık yabancı dil eğitim hizmeti sunmaktadır.

Kadirli Uygulamalı Bilimler Yüksekokulu

Osmaniye Korkut Ata Üniversitesi Kadirli Uygulamalı Bilimler Yüksekokulunda; Gastronomi ve Mutfak Sanatları, Gıda Teknolojisi, Organik Tarım İşletmeciliği, Spor Yönetimi, Rekreasyon Yönetimi bölümleri bulunmaktadır. Gastronomi ve Mutfak Sanatları ve Organik Tarım İşletmeciliği bölümlerine 2019-2020 eğitim-öğretim yılında öğrenci alımı gerçekleşmiştir. 2020-2021 eğitim-öğretim yılında Gıda Teknolojisi, Spor Yönetimi, Rekreasyon Yönetimi bölümlerine öğrenci alım çalışmaları devam etmektedir.

Osmaniye Meslek Yüksekokulu

Osmaniye Korkut Ata Üniversitesi Osmaniye Meslek Yüksekokulu 43 yıllık geçmişiyle, her türlü gereksinime yanıt verecek şekilde hazırlanmış, derslik, atölye ve laboratuvar bakımından donanımlı fizikî altyapıya, güçlü ve tecrübeli akademik yapıya sahiptir. Osmaniye Meslek Yüksekokulunda; Yönetim ve Organizasyon Bölümü, Muhasebe ve Vergi Bölümü, Ulaştırma Hizmetleri Bölümü, Elektrik ve Enerji Bölümü, Bilgisayar Teknolojileri Bölümü, Çocuk Bakımı ve Gençlik Hizmetleri Bölümü, Çevre Koruma Teknolojileri Bölümü, Elektronik ve Otomasyon Bölümü, Mimarlık ve Şehir Planlama Bölümü, Motorlu Araçlar ve Ulaştırma Teknolojileri Bölümü, Makine ve Metal Teknolojisi Bölümü, El Sanatları Bölümü, İnşaat Bölümü, Tekstil, Giyim, Ayakkabı ve Deri Bölümü,

Sağlık Bakım Hizmetleri Bölümü ve Yabancı Diller ve Kùltürler Bölümü olmak üzere toplam 16 (onaltı) bölümde eğitim-öğretim hizmeti sunulmaktadır.

Kadirli Meslek Yüksekokulu

Osmaniye Korkut Ata Üniversitesi Kadirli Meslek Yüksekokulu çağdaş değerler ışığında, bilim ve teknolojiden yararlanarak iş dünyasının gereksinim duyduğu teknik ve idari konularda ara eleman ihtiyacına katkıda bulunmaya çalışmaktadır. Kadirli Meslek Yüksekokulunda; Muhasebe ve Vergi, Bilgisayar Teknolojileri, Elektronik ve Otomasyon ile Elektrik ve Enerji Bölümleri olmak üzere 4 bölümde eğitim-öğretim hayatı devam etmektedir.

Bahçe Meslek Yüksekokulu

Osmaniye Korkut Ata Üniversitesi Bahçe Meslek Yüksekokulu, kalifiye ara eleman yetiştirme amacına yönelik eğitim-öğretim yapan iki yıllık (dört yarıyıl) yükseköğretim kurumudur. Kimya ve Kimyasal İşleme Teknolojileri, Gıda İşleme, Yönetim ve Organizasyon, Dış Ticaret ile Finans, Bankacılık ve Sigortacılık bölümü olmak üzere beş bölümde eğitim hizmeti sunmaktadır. Bahçe Meslek Yüksekokulu, Türkiye'nin teknik ve idari konularda ara eleman ihtiyacına katkıda bulunmaya çalışmaktadır.

Düziçi Meslek Yüksekokulu

Osmaniye Korkut Ata Üniversitesi Düziçi Meslek Yüksekokulu, iş dünyasının gereksinim duyduğu teknik ve idari konularda ara eleman ihtiyacına katkıda bulunmaya çalışmaktadır. Bilgisayar Teknolojileri ve (Bilgi Güvenliği Teknolojisi), Ulaştırma Hizmetleri (Raylı Sistemler İşletmeciliği), Mülkiyet Koruma ve Güvenlik (Özel Güvenlik ve Koruma ve Sosyal Güvenlik) Bölümleri olmak üzere 3 bölüm ve 4 program ile eğitim-öğretim hayatına devam etmektedir.

Araştırma Faaliyetinin Yürütüldüğü Birimler:

Osmaniye Korkut Ata Üniversitesi Sürekli Eğitim Uygulama ve Araştırma Merkezi (OKÜSEM)

OKÜSEM'in amacı; yaşam boyu eğitim-öğretimi desteklemek ve yaygınlaştırmaktır. Bu suretle OKÜSEM; üniversitenin örgün lisans ve lisansüstü programları dışında eğitim verdiği ve araştırma yaptığı tüm alanlarda eğitim, danışmanlık, proje, rehberlik ve psikolojik danışma hizmetleri vererek ve bunlarla ilgili yayınlar yaparak üniversitenin kamu, özel sektör ve uluslararası kuruluşlarla iş birliğinin gelişmesine katkıda bulunmayı hedeflemektedir.

Osmaniye Korkut Ata Üniversitesi Merkezi Araştırma Laboratuvarı (OKÜMERLAB)

OKÜMERLAB, Fen-Edebiyat Fakültesinin Kimya ve Biyoloji Bölümü öğretim elemanlarının araştırma altyapılarını desteklemek amacıyla kurulmuştur. OKÜMERLAB bünyesinde gerçekleştirilecek Ar-Ge çalışmaları, Üniversite-Sanayi iş birliğini oluşturarak yeni ürünlerin geliştirilmesine imkân sağlayacaktır.

OKÜMERLAB Kimya Araştırma Laboratuvarı; İnorganik, Organik, Fizikokimya, Analitik ve Biyokimya Anabilim Dalı çalışmalarını içermektedir. Biyoloji Araştırma Laboratuvarı ise Botanik, Çevre, Mikrobiyoloji, Moleküler Biyoloji ve Zooloji Anabilim Dalı ile temel araştırmaları sürdürebilecek alt yapıya sahiptir.

Osmaniye Korkut Ata Üniversitesi Enerji Eğitim-Etüt, Uygulama ve Araştırma Merkezi (OKÜENERMER)

OKÜ'nün, "Enerji Verimliliği Kanunu" ve "Enerji Kaynaklarının ve Enerjinin Kullanımında Verimliliğin Arttırılmasına Dair Yönetmelik" hükümleri çerçevesinde, şirketleri yetkilendirme ve Enerji Yöneticisi ile Etüt Proje Sertifikası için uygulamalı eğitim faaliyetlerini yürütecek yetkili kurum teklifi, Enerji Verimliliği Koordinasyon Kurulu'nun 08.07.2013 tarih ve 2013/4 sayılı kararı ile kabul edilmiştir. OKÜ, enerji verimliliği hizmetlerini yürütebilmek için şirketleri yetkilendirebilen ve sertifika eğitim faaliyetlerini uygulamalı olarak gerçekleştirebilen Türkiye'de 3., Akdeniz Bölgesinde ise tek yetkili kurum olmuştur.

Osmaniye Korkut Ata Üniversitesi Gıda Laboratuvarı (OKÜGIDA)

OKÜGIDA, Kalkınma Bakanlığı destekli ve DPT2010K121290 no'lu projesi kapsamında 2015'te kurulmuştur. OKÜGIDA'nın teknolojik altyapısı; Mikotoksin Analiz Laboratuvarı, Kimyasal ve Fiziksel Analiz Laboratuvarı, Mikrobiyoloji Laboratuvarı, Numune Kabul ve Analiz Raporlama Birimi ve Bölümlerinden meydana gelmektedir. Ayrıca; Gıda, Tarım ve Hayvancılık Bakanlığı ve Türk Akreditasyon Kurumu (TÜRKAK) nezdinde akredite olabilmek için gerekli çalışmaları yürütmektedir.

Osmaniye ili ve yakın çevresinde bulunan; çiftçilere, gıda üretici ve perakendecilerine, gıda tüketim sektörüne, yemek üreticilerine, kamu kuruluşlarına (Gıda Tarım ve Hayvancılık Bakanlığı, Çevre Bakanlığı, Belediyeler, Sağlık Bakanlığı ve Silahlı Kuvvetler Birlikleri, Eğitim kurumları vd.), bal ile yem üreticilerine ve benzeri sektörlerde gıda ve yem kontrolü konusunda güvenilir ve kaliteli hizmet vermekte ve TS EN ISO/IEC 17025 Uluslararası Standardının gereklerini karşılayan bir laboratuvar ortamı sağlamak üzere çalışmaktadır.

Bunun yanında OKÜGIDA; Osmaniye bölgesinde, gıda ürünleri ihracatında rekabet gücünün arttırılması amacıyla, ihracat desteklerinde katma değeri yüksek, markalı ve nihai tüketiciye yönelik ürünlerin geliştirilmesi ve çeşitlendirilmesine yönelik projelerin Ar-Ge çalışmalarına da destek vermeyi planlamaktadır.

Mikotoksin Analiz Laboratuvarı

OKÜGIDA mikotoksin analizlerine bölgenin öncelikli problemi olan aflatoksin analizleri ile başlamıştır. Mikotoksinler, bitkisel ürünlerin üretimi sırasında ortaya çıkan ve insan sağlığını tehdit eden önemli kimyasal tehlikelerden birisidir. Yerfıstığı, Antep fıstığı, fındık, hububat, yaş meyve ve sebzelerin kurutulması ve depolanması aşamasında uygulanan yanlış yöntemler mikotoksin oluşumuna ve miktarının artmasına neden olur. Yemlerde oluşan mikotoksinler ise hayvan sağlığını ve et, süt gibi hayvansal ürünler vasıtasıyla yine insan sağlığını tehdit eder. Bu sayede OKÜGIDA'nın özellikle yerfıstığı ve süt üreticilerine hizmet götürmesi söz konusu olacaktır.

Kimyasal ve Fiziksel Analiz Laboratuvarı

Piyasaya güvenilir gıda sürebilmek için üretim esnasında uygulanan işlemler, ambalajlama ve depolama sürecinde gıdada meydana gelen değişimlerin takip edilmesi gerekir. Kimyasal ve Fiziksel Analiz Laboratuvarı tüketici sağlığını doğrudan etkileyebilecek bu değişimleri belirlemek üzere kurulmuştur.

Mikrobiyoloji Laboratuvarı

OKÜGIDA bünyesinde yer alan Mikrobiyoloji Analiz Laboratuvarı gıda hijyeni alanında çalışmalar yapmak üzere kurulmuş ve modern test cihazları ile donatılmıştır. ELFA (Enzyme Linked Fluorescence Assay) yöntemini kullanan Mini Vidas cihazı ile patojen analizleri, EMS bazlı Tempo cihazı ile de kalite indikatörü analizleri yapılabilmekte ve çok kısa sürelerde sonuç verilebilmektedir. Gıda, Tarım ve Hayvancılık Bakanlığı'nın 28145 sayılı "Gıda Hijyeni Yönetmeliği"nin uygulanması ile OKÜGIDA Mikrobiyoloji Analiz Laboratuvarının donanımı ve bilgi birikimi sayesinde bölgedeki gıda ve yem işletmelerine büyük katkı sağlaması beklenmektedir.

Osmaniye Korkut Ata Üniversitesi Toprak, Bitki ve Sulama Suyu Analiz Laboratuvarı (OKÜTAL)

OKÜTAL; toprak, bitki ve sulama suyu analizi yapmak üzere 27.11.2015 tarihinde Karacaoğlan Yerleşkesinde yer alan OKÜMERLAB binası içerisinde kurulmuştur. Osmaniye ve çevre illerde bulunan çiftçilere toprak, bitki ve sulama suyu analiz hizmeti vermektedir. 27.11.2015 tarihinde KAPSAM-1 (toprak) analiziyle yetkilendirilen laboratuvar, 26.04.2016 tarihinde yapılan ikinci başvuruda KAPSAM-4 (bitki) ile de yetkilendirilmiştir.

1.4. İDARİ HİZMETLER

Genel Sekreter

Genel Sekreter, idari hizmetin başı olup Rektöre karşı sorumludur. İdari teşkilatta bulunan birimlerin verimli, düzenli ve uyumlu bir şekilde çalışmasını sağlar. Genel Sekreterlik, ilgili kurul kararlarını Üniversiteye bağlı birimlere gönderir. İdari personelin görevlendirilmesinde Rektör'e öneride bulunur. Basın Halkla İlişkiler Birimi işlerini yürütür. Rektörlüğün yazışmalarını gerçekleştirir ve protokol, ziyaret ve tören işlerini yürütmektedir.

Bilgi İşlem Daire Başkanlığı

Bilgi İşlem Daire Başkanlığının görevi; Üniversitemizin ihtiyaç duyacağı bilişim hizmetlerini tespit etmek, araştırmak, planlamak ve gerçekleştirmektir. Bununla birlikte Rektörlüğe bağlı tüm birimlerde kullanılan bilgisayar, sunucu ve network cihazlarının teknik servis ve bakım hizmetlerini sağlamak, ulusal ve uluslararası akademik ağların tüm birimlere ulaşması ve sağlıklı çalışması için gerekli teknik işlemleri yürütmek, Üniversitemize bağlı tüm birimlere bilişim konusunda rehberlik etmek, teknik şartname ve diğer hazırlıklarda destek sağlamaktır.

Yapı İşleri Teknik Daire Başkanlığı

Yapı İşleri Teknik Daire Başkanlığı, bina ve tesislerin projelerini yapmak, ihale dosyalarını hazırlamak, yapı ve onarımlarla ilgili ihaleleri yürütmek, inşaatları kontrol etmek ve teslim almak, bakım ve onarım işlerini yapmak, kalorifer, kazan dairesi, soğuk oda, jeneratör, havalandırma sistemleri ile telefon santrali, çevre düzenleme ve araç işletme, asansör bakım ve onarımı gibi benzer işleri yürütmektedir.

Personel Daire Başkanlığı

Personel Daire Başkanlığı, Üniversitenin insan kaynakları planlaması ve personel politikasıyla ilgili çalışmalar yapmak, personel sisteminin geliştirilmesiyle ilgili önerilerde bulunmak, üniversite personelinin atama, özlük ve emeklilik işlemlerini yapmak, idari personelin hizmet öncesi ve hizmet içi eğitim programlarını düzenlemek ve uygulamaktadır.

Sağlık, Kültür ve Spor Daire Başkanlığı

Sağlık, Kültür ve Spor Daire Başkanlığı, öğrencilerin barınma, beslenme ve benzeri ihtiyaçlarını karşılamak, öğrencilerin ve personelin, kültürel ve sosyal ihtiyaçlarını karşılayacak faaliyetleri düzenlemek, sosyal, kültürel ve sportif faaliyetlerle üniversite öğrencilerinin moral ve kişilik gelişmesini desteklemek, toplum bilincinin oluşmasını sağlamak, boş zamanlarını değerlendirmelerini ve dinlenmelerini sağlamak, akademik gelişmelerine katkıda bulunmak üzere oluşturulacak öğrenci kulüplerinin kuruluş ve işleyişine ilişkin usul ve esasları düzenlemek ve benzeri görevleri yürütmektedir.

Öğrenci İşleri Daire Başkanlığı

Öğrenci İşleri Daire Başkanlığı, tüm öğrencilerin kayıt kabulü, transkript, öğrenci belgesi, askerlik durum belgesi, onur ve yüksek onur belgeleri, diploma, çift anadal diploması, diploma eki, yandal sertifikası, tüm resmi yazışmalar gibi öğrencilerin ders durumları ile ilgili tüm işleri yürütmektedir. Üniversitemiz öğrencilerine kaliteli ve hızlı hizmet vermek için 2007 yılından itibaren tüm işlemler Öğrenci Bilgi Sistemi sayesinde bilgisayar ortamında gerçekleştirilmektedir. Verilerin ÖBS'de tutulması sunulan hizmet kalitesini arttırmaktadır.

Kütüphane ve Dokümantasyon Daire Başkanlığı

Kütüphane ve Dokümantasyon Daire Başkanlığı, Üniversitemizin eğitim-öğretim ve bilimsel faaliyetlerine yardımcı olmak amacıyla; her türlü bilimsel materyali sağlamak, düzenlemek ve hizmete sunmak üzere kurulmuş bir birimdir. Bu amacı gerçekleştirmek üzere; gereken her türlü bilgi ve belgeyi sağlar, sağlanan bilgi ve belgeleri bütün araştırmacıların ve öğrencilerin kullanımına sunulacak şekilde düzenler ve bilgi kaynaklarından en iyi şekilde faydalanmayı sağlamak amacıyla her düzeydeki kullanıcıya kurum içinde ve dışında hizmet verir.

İdari ve Mali İşler Daire Başkanlığı

İdari ve Mali İşler Daire Başkanlığı, Üniversite için gerekli olan araç, gereç ve malzemenin temini ile ilgili hizmetleri yürütmek, temizlik, aydınlatma, ısıtma, bakım ve onarım, basım

ve grafik işleri ile evrak, yazı, teksir hizmetlerini yerine getirmek, sivil savunma, güvenlik ve çevre kontrolü işlerini gerçekleştirmektedir.

Strateji Geliştirme Daire Başkanlığı

Strateji Geliştirme Daire Başkanlığı, idarenin stratejik plan ve performans programının hazırlanmasını koordine etmek ve sonuçlarının konsolide edilmesi çalışmalarını yürütmek, izleyen iki yılın bütçe tahminlerini de içeren idare bütçesini stratejik plan ve yıllık performans programına uygun olarak hazırlamak, izlemek ve değerlendirmek, ayrıntılı harcama programı hazırlamak ve ilgili birimlere göndermek, bütçe kayıtlarını tutmak, bütçe kesin hesabı ile mali istatistikleri hazırlamak, idare gelirlerini tahakkuk ettirmek, gelir ve alacaklarının takip ve tahsil işlemlerini yürütmek, muhasebe hizmetlerini yürütmek, idarenin faaliyet raporunu hazırlamak, taşınır ve taşınmaz mallara ilişkin icmal cetvellerini düzenlemek, idarenin yatırım programının hazırlanmasını koordine etmek, üst yöneticilere bilgi sunmak ve danışmanlık yapmak, ön mali kontrol faaliyeti yürütmek, iç kontrol sisteminin kurulması, standartların uygulanması ve geliştirilmesi konularında çalışmalar yapmaktadır.

Hukuk Müşavirliği

Üniversitenin öğrenciler, diğer kişi ve kurumlarla olan anlaşmazlık ve uyuşmazlıklarında adli ve idari mercilerde üniversitenin haklarını savunmak, üniversitenin tasarruflarının yürürlükteki kanunlara uygun olarak icrasında idareye yardımcı olmaktadır.

Döner Sermaye

Resmi Gazete’de yayımlanan 07.09.2008 tarih ve 26990 sayılı Osmaniye Korkut Ata Üniversitesi Döner Sermaye İşletmesi Yönetmeliği uyarınca, Üniversitemiz Yönetim Kurulunun 24.12.2009 tarih ve 2009/14/2 sayılı kararı ile Döner Sermaye İşletme Müdürlüğü faaliyetine başlamıştır. Döner Sermaye İşletme Müdürlüğü’nün faaliyet alanına giren iş ve hizmetler; Yükseköğretim kurumları dışındaki kamu kurum ve kuruluşları ile gerçek ve tüzel kişiler tarafından istenilecek bilimsel görüş, proje, araştırma ve benzeri hizmetlerde bulunmak, kurslar ve hizmet içi eğitim programları hazırlamak ve uygulamak, bilimsel sonuçların uygulanmasını sağlamak, her türlü danışmanlık, analiz, sentez, bakım onarım, iş değerlendirmesi ve organizasyonu yapmak, deneysel kuramsal raporlar ve bunlarla ilgili görüş ve öneriler sunmak, işletme hesapları ve fizibilite raporları hazırlamak, ihtisas laboratuvarları, araştırma merkezleri, atölye, arazi ve benzeri hizmet birimlerinde yapılacak tetkik, analiz, deney, bakım onarım, basım-yayım hizmetleri ve üretim ile ilgili iş ve hizmetleri yapmak, faaliyet alanları ile sınırlı olmak üzere mal ve hizmet üretiminde bulunmak, elde edilen ürünlerin değerlendirilmesini, tanıtılmasını ve pazarlamasını yapmaktır.

2. PERFORMANS BİLGİLERİ

2.1. TEMEL POLİTİKA VE ÖNCELİKLER

2.1.1. TEMEL POLİTİKALAR

İdari faaliyetlerimizde ve bütçemizin hazırlık ve uygulamasında; T.C. Anayasası, 2547 sayılı Yükseköğretim Kanunu, Kalkınma Planları, Yıllık Programlar, Orta Vadeli Programlar, Orta Vadeli Mali Planlar, Yüksek Öğretim Stratejisi, Bilgi Toplumu Stratejisi ve eki Eylem Planı ile diğer mevzuatlarda belirlenen usul ve esaslara titizlikle uyulmaktadır.

2.1.2. ÖNCELİKLER

Orta Vadeli Programın “Eğitim Sisteminin Geliştirilmesi” bölümünde, “Düşünme, algılama ve problem çözme yeteneği gelişmiş, yeni fikirlere açık, özgüven ve sorumluluk duygusuna sahip, demokratik değerleri ve milli kültürü özümsemiş, farklı kültürleri yorumlayabilen, paylaşma ve iletişime açık, sanat ve estetik duyguları güçlü, bilgi toplumu gereklerine haiz bireyi yetiştirmek eğitim politikasının temel amacıdır” denilerek Üniversitemizin öncelikleri belirlenmiştir.

2.2. MİSYON, VİZYON VE TEMEL DEĞERLERİMİZ

Bu bölüm, Üniversitemizin çalışmalarına uzun vadede yön verecek kurumsal değer sisteminin temel unsurları olan misyon, vizyon ve çalışma ilkelerini içermektedir.

2.2.1. MİSYON

Osmaniye Korkut Ata Üniversitesi, çevre ve temel değerlere duyarlı, paydaşlarına sunduğu kaliteli eğitim, araştırma ve danışmanlık faaliyetleriyle topluma değer katan ve sürekli gelişen bir eğitim kurumudur.

2.2.2. VİZYON

Girişimci, yenilikçi ve rekabetçi anlayışıyla uluslararası bir üniversite olmaktır.

2.2.3. TEMEL DEĞERLERİMİZ

İnsan Odaklılık: Tüm paydaşlarının memnuniyetini esas alma.

Bilimsel Özgünlük ve Özgürlük: Farklı varlık anlayışlarını, farklı ispat metotlarını, farklı sistem anlayışlarını bir arada tutabilme ve bunları birbirini destekleyecek şekilde bir arada yaşatabilme.

Katılımcılık: Tüm paydaşlarını çalışma ortağı olarak değerlendirip, onlarla çalışma.

Araştırma Odaklı: Bilimsel yöntem ve tekniklerden yararlanarak, eğitim ve bilginin üretimi, aktarımı ve paylaşımında en iyiyi hedefleme.

Kalite Odaklı: Üniversitenin sunduğu akademik ve idari hizmetlerde kaliteyi ön planda tutma.

Yenilikçi ve Rekabetçi: Akademik anlamda çağın gereklerine uygun, sahip oldukları kaynakları en iyi şekilde kullanıp yüksek kalitede hizmet sunarak rakiplerinden daha başarılı olma.

Şeffaf ve Hesap Verebilir Olma: Tüm paydaşların ulaşmak istediği bilgilerin, somut ve anlaşılabilir şekilde verilebilmesi için şeffaf hareket etme.

Adalet ve Eşitlik: Sunulan hizmetlerde adalet ve eşitlik ilkesine bağlı olarak hareket etme.

Evrensel Değerleri Esas Alma: Bilimde, eğitimde ve toplumsal hizmetlerde evrensel değerleri esas alma.

Çevreyi Koruma: Çevre ve doğal dengenin korunmasına duyarlı olma.

3. STRATEJİK AMAÇ VE HEDEFLERİMİZ

ALT PROGRAM HEDEFLERİ VE STRATEJİK PLAN İLİŞKİSİ			
Kurum: OSMANİYE KORKUT ATA ÜNİVERSİTESİ			
Yıl: 2020			
PROGRAM ADI	ALT PROGRAM ADI	ALT PROGRAM HEDEFLERİ	İLİŞKİLİ OLDUĞU STRATEJİK AMAÇ
ARAŞTIRMA, GELİŞTİRME VE YENİLİK	ARAŞTIRMA ALTYAPILARI	Ülkemizin bilgi birikiminin artırılmasına ve teknolojik gelişimine katkıda bulunmak üzere yükseköğretim kurumlarında araştırma altyapılarının kurulması ve kapasitelerinin güçlendirilmesi	<ul style="list-style-type: none"> * Bilimsel araştırma etkinliklerini geliştirmek * Kurumun fiziki ve sosyal kapasitesini güçlendirmek
	YÜKSEKÖĞRETİMDE BİLİMSEL ARAŞTIRMA VE GELİŞTİRME	Yükseköğretim kurumlarında inovasyon amaçlı bilimsel çalışmaların artırılması	<ul style="list-style-type: none"> * Eğitim-öğretim faaliyetlerini geliştirmek * Bilimsel araştırma etkinliklerini geliştirmek * Üniversitenin özel sektör, kamu kuruluşları, sivil toplum örgütleri ve halk ile birlikteliğini sağlamak, geliştirmek, ve güçlendirmek * Ülkemizin sürdürülebilir kalkınmasına katkıda bulunmak amacıyla, ulusal ve bölgesel düzeyde, Üniversitemiz programlarında girişimcilik, yaratıcılık ve inovasyona yönelik ders sayısını arttırmak, organizasyonlara destek olmak, sanayi kuruluşları ile ortak seminer, kurs vb. etkinlikleri geliştirmek ve güçlendirmek * Kurumun fiziki ve sosyal kapasitesini güçlendirmek

PROGRAM ADI	ALT PROGRAM ADI	ALT PROGRAM HEDEFLERİ	İLİŞKİLİ OLDUĞU STRATEJİK AMAÇ
HAYAT BOYU ÖĞRENME	YÜKSEKÖĞRETİM KURUMLARI SÜREKLİ EĞİTİM FAALİYETLERİ	Toplumun tüm kesimlerine ihtiyaç duyduğu alanlarda eğitimler verilmesi, kamu kurum ve kuruluşları, özel sektör ve uluslararası kuruluşlarla işbirliğinin gelişmesine katkıda bulunulması	* Üniversitenin özel sektör, kamu kuruluşları, sivil toplum örgütleri ve halk ile birlikteliğini sağlamak, geliştirmek, ve güçlendirmek * Ülkemizin sürdürülebilir kalkınmasına katkıda bulunmak amacıyla, ulusal ve bölgesel düzeyde, Üniversitemiz programlarında girişimcilik, yaratıcılık ve inovasyona yönelik ders sayısını arttırmak, organizasyonlara destek olmak, sanayi kuruluşları ile ortak seminer, kurs vb. etkinlikleri geliştirmek ve güçlendirmek * Kurumun fiziki ve sosyal kapasitesini güçlendirmek
TEDAVİ EDİCİ SAĞLIK	TEDAVİ EDİCİ SAĞLIK	Tedavi edici sağlık hizmetinin erişilebilir ve etkili olarak sunulmasının sağlanması	
YÜKSEKÖĞRETİM HİZMETLERİ	ÖĞRETİM ELEMANLARININ MESLEKİ GELİŞİMİ	Alanında yetkin, araştırmacı, bilgi üreten ve aktaran akademisyenler yetiştirilmesi	* Eğitim-öğretim faaliyetlerini geliştirmek * Bilimsel araştırma etkinliklerini geliştirmek * Kurumun fiziki ve sosyal kapasitesini güçlendirmek
	ÖN LİSANS EĞİTİMİ, LİSANS EĞİTİMİ VE LİSANSÜSTÜ EĞİTİM	Mesleki yeterlilik sahibi ve gelişime açık mezunlar yetiştirilmesi	* Eğitim-öğretim faaliyetlerini geliştirmek * Bilimsel araştırma etkinliklerini geliştirmek * Kurumun fiziki ve sosyal kapasitesini güçlendirmek
	YÜKSEKÖĞRETİMDE ÖĞRENCİ YAŞAMI	Yükseköğretim öğrencilerine sunulan beslenme ve barınma hizmetlerinin kalitesinin artırılması; öğrencilerin kişisel ve sosyal gelişimi desteklenerek yaşam kalitesinin yükseltilmesi	* Eğitim-öğretim faaliyetlerini geliştirmek * Kurumun fiziki ve sosyal kapasitesini güçlendirmek

4. PERFORMANS HEDEF GÖSTERGELERİ, FAALİYET VE MALİYETLER

Bu bölüm, stratejik faaliyet alanlarındaki amaçlar doğrultusunda gerçekleştirilmesi planlanan hedefler, projeler, faaliyetler ile bunlara ilişkin performans göstergeleri, ilgili birim ve kurumsal performans kriterlerini içermektedir.

FAALİYET MALİYETLERİ TABLOSU					
İdare Adı	OSMANİYE KORKUT ATA ÜNİVERSİTESİ				
Program Adı	ARAŞTIRMA, GELİŞTİRME VE YENİLİK				
Alt Program Adı	ARAŞTIRMA ALTYAPILARI				
Alt Program Hedefi	Ülkemizin bilgi birikiminin artırılmasına ve teknolojik gelişimine katkıda bulunmak üzere yükseköğretim kurumlarında araştırma altyapılarının kurulması ve kapasitelerinin güçlendirilmesi				
Faaliyet Adı	Yükseköğretim Kurumları Araştırma Altyapısı Kurulması ve Geliştirilmesi				
Açıklama	2547 Sayılı Kanun, Osmaniye Korkut Ata Üniversitesi bilginin üretildiği ve paylaşıldığı bir üniversite olma anlayışına doğru gelişen bu süreçte, özellikle araştırma ve geliştirme faaliyetleri öncelikli konulara göre ele alınacak ve araştırma ve geliştirme için gerekli her türlü altyapı, laboratuvar ve ileri teknoloji yatırımları gerçekleştirilerek araştırmacıların kullanımına sunulacaktır. Bunun için gerekli kaynakların elde edilmesi ve oluşturulması stratejileri de geliştirilecektir. Üniversitede çok disiplinli ve disiplinlerarası araştırmaları ve değişik sektörler ve uluslararası aktörlerle araştırma işbirliklerini teşvik etmektedir.				
EKONOMİK KOD	2019 Bütçe	2019 Harcama	2020 Bütçe	2021 Tahmin	2022 Tahmin
<i>Personel Giderleri</i>					
<i>Sosyal Güvenlik Kurumuna Devlet Primi Giderleri</i>					
<i>Mal ve Hizmet Alım Giderleri</i>					
<i>Faiz Giderleri</i>					
<i>Cari Transferler</i>					
<i>Sermaye Giderleri</i>	5.000		5.000	5.000	5.000
<i>Sermaye Transferleri</i>					
<i>Borç Verme</i>					
BÜTÇE İÇİ TOPLAM KAYNAK	5.000		5.000	5.000	5.000
<i>Döner Sermaye</i>					
<i>Özel Hesap</i>					
<i>Diğer Bütçe Dışı Kaynak</i>					
BÜTÇE DIŞI TOPLAM KAYNAK					
FAALİYET MALİYETİ TOPLAMI	5.000		5.000	5.000	5.000

FAALİYET MALİYETLERİ TABLOSU					
İdare Adı	OSMANİYE KORKUT ATA ÜNİVERSİTESİ				
Program Adı	ARAŞTIRMA, GELİŞTİRME VE YENİLİK				
Alt Program Adı	YÜKSEKÖĞRETİMDE BİLİMSEL ARAŞTIRMA VE GELİŞTİRME				
Alt Program Hedefi	Yükseköğretim kurumlarında inovasyon amaçlı bilimsel çalışmaların artırılması				
Faaliyet Adı	Yükseköğretim Kurumları Temel Araştırma Hizmetleri				
Açıklama	2547 Sayılı Kanun ve Osmaniye Korkut Ata Üniversitesi Önlisans, Lisans Eğitim Öğretim Yönetmeliği kapsamında yapılan eğitim öğretim hizmetleri				
EKONOMİK KOD	2019 Bütçe	2019 Harcama	2020 Bütçe	2021 Tahmin	2022 Tahmin
<i>Personel Giderleri</i>					
<i>Sosyal Güvenlik Kurumuna Devlet Primi Giderleri</i>					
<i>Mal ve Hizmet Alım Giderleri</i>					
<i>Faiz Giderleri</i>					
<i>Cari Transferler</i>					
<i>Sermaye Giderleri</i>					
<i>Sermaye Transferleri</i>					
<i>Borç Verme</i>					
BÜTÇE İÇİ TOPLAM KAYNAK					
<i>Döner Sermaye</i>					
<i>Özel Hesap</i>	400.000	251.757	550.000	600.000	650.000
<i>Diğer Bütçe Dışı Kaynak</i>	500.000	391.253	550.000	600.000	650.000
BÜTÇE DIŞI TOPLAM KAYNAK	900.000	643.010	1.100.000	1.200.000	1.300.000
FAALİYET MALİYETİ TOPLAMI	900.000	643.010	1.100.000	1.200.000	1.300.000

FAALİYET MALİYETLERİ TABLOSU					
İdare Adı	OSMANİYE KORKUT ATA ÜNİVERSİTESİ				
Program Adı	ARAŞTIRMA, GELİŞTİRME VE YENİLİK				
Alt Program Adı	YÜKSEKÖĞRETİMDE BİLİMSEL ARAŞTIRMA VE GELİŞTİRME				
Alt Program Hedefi	Yükseköğretim kurumlarında inovasyon amaçlı bilimsel çalışmaların artırılması				
Faaliyet Adı	Yükseköğretim Kurumlarının Bilimsel Araştırma Projeleri				
Açıklama	2547 sayılı Yüksek Öğretim Kanunu, 5746 sayılı Araştırma ve Geliştirme Faaliyetlerinin Desteklenmesi Hakkında Kanun kapsamında araştırma kaynaklarının elde edilmesi ve oluşturulması için, Üniversitede çok disiplinli ve disiplinlerarası araştırmaları ve değişik sektörler ve uluslararası aktörlerle araştırma işbirliklerini teşvik etmektedir.				
EKONOMİK KOD	2019 Bütçe	2019 Harcama	2020 Bütçe	2021 Tahmin	2022 Tahmin
<i>Personel Giderleri</i>					
<i>Sosyal Güvenlik Kurumuna Devlet Primi Giderleri</i>					
<i>Mal ve Hizmet Alım Giderleri</i>	424.000		457.000	490.000	516.000
<i>Faiz Giderleri</i>					
<i>Cari Transferler</i>					
<i>Sermaye Giderleri</i>					
<i>Sermaye Transferleri</i>					
<i>Borç Verme</i>					
BÜTÇE İÇİ TOPLAM KAYNAK	424.000		457.000	490.000	516.000
<i>Döner Sermaye</i>					
<i>Özel Hesap</i>	426.000	163.050	462.000	495.000	521.000
<i>Diğer Bütçe Dışı Kaynak</i>					
BÜTÇE DIŞI TOPLAM KAYNAK	426.000	163.050	462.000	495.000	521.000
FAALİYET MALİYETİ TOPLAMI	850.000	163.050	919.000	985.000	1.037.000

FAALİYET MALİYETLERİ TABLOSU					
İdare Adı	OSMANİYE KORKUT ATA ÜNİVERSİTESİ				
Program Adı	HAYAT BOYU ÖĞRENME				
Alt Program Adı	YÜKSEKÖĞRETİM KURUMLARI SÜREKLİ EĞİTİM FAALİYETLERİ				
Alt Program Hedefi	Toplumun tüm kesimlerine ihtiyaç duyduğu alanlarda eğitimler verilmesi, kamu kurum ve kuruluşları, özel sektör ve uluslararası kuruluşlarla işbirliğinin gelişmesine katkıda bulunulması				
Faaliyet Adı	Toplum Hizmetine Sunulan Eğitim Programları, Kurs ve Seminerler				
Açıklama	2019-2023 Stratejik Plan, OKÜ, akademik ve idari personeli, içinde yaşadığı toplumun ihtiyaçları doğrultusunda yapacağı toplumsal ve bilimsel projelerle toplumun kalkınmasına katkıda bulunmayı amaçlamaktadır. Bu kapsamda OKÜ, bugüne kadar yürütülen ve yürütülecek olan projelerle toplumu bilgilendirme ve sorunlara çözüm üretme yoluyla yaşam kalitesi yüksek bir toplum oluşturma çabası gösterecektir.				
EKONOMİK KOD	2019 Bütçe	2019 Harcama	2020 Bütçe	2021 Tahmin	2022 Tahmin
<i>Personel Giderleri</i>					
<i>Sosyal Güvenlik Kurumuna Devlet Primi Giderleri</i>					
<i>Mal ve Hizmet Alım Giderleri</i>					
<i>Faiz Giderleri</i>					
<i>Cari Transferler</i>					
<i>Sermaye Giderleri</i>					
<i>Sermaye Transferleri</i>					
<i>Borç Verme</i>					
BÜTÇE İÇİ TOPLAM KAYNAK					
<i>Döner Sermaye</i>	300.000	967.182	330.000	363.000	363.000
<i>Özel Hesap</i>					
<i>Diğer Bütçe Dışı Kaynak</i>					
BÜTÇE DIŞI TOPLAM KAYNAK	300.000	967.182	330.000	363.000	363.000
FAALİYET MALİYETİ TOPLAMI	300.000	967.182	330.000	363.000	363.000

FAALİYET MALİYETLERİ TABLOSU					
İdare Adı	OSMANİYE KORKUT ATA ÜNİVERSİTESİ				
Program Adı	YÜKSEKÖĞRETİM HİZMETLERİ				
Alt Program Adı	ÖN LİSANS EĞİTİMİ, LİSANS EĞİTİMİ VE LİSANSÜSTÜ EĞİTİM				
Alt Program Hedefi	Mesleki yeterlilik sahibi ve gelişime açık mezunlar yetiştirilmesi				
Faaliyet Adı	Doktora ve Tıpta Uzmanlık Eğitimi				
Açıklama	2547 Sayılı Kanun ve Osmaniye Korkut Ata Üniversitesi Lisansüstü Eğitim Öğretim Yönetmeliği kapsamında yapılan eğitim öğretim hizmetleri				
EKONOMİK KOD	2019 Bütçe	2019 Harcama	2020 Bütçe	2021 Tahmin	2022 Tahmin
<i>Personel Giderleri</i>	3.260.000	2.257.306	3.490.000	3.753.000	3.995.000
<i>Sosyal Güvenlik Kurumuna Devlet Primi Giderleri</i>	237.000	175.425	297.000	319.000	341.000
<i>Mal ve Hizmet Alım Giderleri</i>	73.000	22.055	71.000	75.000	78.000
<i>Faiz Giderleri</i>					
<i>Cari Transferler</i>					
<i>Sermaye Giderleri</i>					
<i>Sermaye Transferleri</i>					
<i>Borç Verme</i>					
BÜTÇE İÇİ TOPLAM KAYNAK	3.570.000	2.454.786	3.858.000	4.147.000	4.414.000
<i>Döner Sermaye</i>					
<i>Özel Hesap</i>					
<i>Diğer Bütçe Dışı Kaynak</i>					
BÜTÇE DIŞI TOPLAM KAYNAK					
FAALİYET MALİYETİ TOPLAMI	3.570.000	2.454.786	3.858.000	4.147.000	4.414.000

FAALİYET MALİYETLERİ TABLOSU					
İdare Adı	OSMANİYE KORKUT ATA ÜNİVERSİTESİ				
Program Adı	YÜKSEKÖĞRETİM HİZMETLERİ				
Alt Program Adı	ÖN LİSANS EĞİTİMİ, LİSANS EĞİTİMİ VE LİSANSÜSTÜ EĞİTİM				
Alt Program Hedefi	Mesleki yeterlilik sahibi ve gelişime açık mezunlar yetiştirilmesi				
Faaliyet Adı	Yükseköğretim Kurumları Bilgi ve Kültürel Kaynaklarının Geliştirilmesi ve Erişimin Kolaylaştırılması				
Açıklama	2547 Sayılı Kanun, Üniversitenin eğitim-öğretim ve araştırma faaliyetlerini desteklemek için gereken her türlü materyali sağlamak, geliştirmek ve çağın gerektirdiği şekilde bu materyalleri sistemli bir şekilde düzenleyerek Üniversite öğretim elemanı, öğrencileri ve diğer araştırmacıların hizmetine sunmaktır.				
EKONOMİK KOD	2019 Bütçe	2019 Harcama	2020 Bütçe	2021 Tahmin	2022 Tahmin
<i>Personel Giderleri</i>	843.000	830.065	1.199.000	1.288.000	1.371.000
<i>Sosyal Güvenlik Kurumuna Devlet Primi Giderleri</i>	138.000	126.983	172.000	185.000	198.000
<i>Mal ve Hizmet Alım Giderleri</i>	34.000	37.414	47.000	50.000	52.000
<i>Faiz Giderleri</i>					
<i>Cari Transferler</i>					
<i>Sermaye Giderleri</i>	1.200.000	629.803	1.200.000	1.200.000	1.200.000
<i>Sermaye Transferleri</i>					
<i>Borç Verme</i>					
BÜTÇE İÇİ TOPLAM KAYNAK	2.215.000	1.624.265	2.618.000	2.723.000	2.821.000
<i>Döner Sermaye</i>					
<i>Özel Hesap</i>					
<i>Diğer Bütçe Dışı Kaynak</i>					
BÜTÇE DIŞI TOPLAM KAYNAK					
FAALİYET MALİYETİ TOPLAMI	2.215.000	1.624.265	2.618.000	2.723.000	2.821.000

FAALİYET MALİYETLERİ TABLOSU					
İdare Adı	OSMANİYE KORKUT ATA ÜNİVERSİTESİ				
Program Adı	YÜKSEKÖĞRETİM HİZMETLERİ				
Alt Program Adı	ÖN LİSANS EĞİTİMİ, LİSANS EĞİTİMİ VE LİSANSÜSTÜ EĞİTİM				
Alt Program Hedefi	Mesleki yeterlilik sahibi ve gelişime açık mezunlar yetiştirilmesi				
Faaliyet Adı	Yükseköğretim Kurumları Birinci Öğretim				
Açıklama	2547 Sayılı Kanun, Örgün Eğitim: Öğrencilerin, eğitim-öğretim süresince ders ve uygulamalara devam etme zorunluluğunda oldukları bir eğitim - öğretim türüdür.				
EKONOMİK KOD	2019 Bütçe	2019 Harcama	2020 Bütçe	2021 Tahmin	2022 Tahmin
<i>Personel Giderleri</i>	46.625.000	34.740.827	57.035.000	61.291.000	65.272.000
<i>Sosyal Güvenlik Kurumuna Devlet Primi Giderleri</i>	6.786.000	5.247.484	8.215.000	8.830.000	9.403.000
<i>Mal ve Hizmet Alım Giderleri</i>	3.219.000	3.608.936	3.738.000	4.002.000	4.214.000
<i>Faiz Giderleri</i>					
<i>Cari Transferler</i>					
<i>Sermaye Giderleri</i>	10.552.000	7.128.083	7.550.000	7.508.000	8.028.000
<i>Sermaye Transferleri</i>					
<i>Borç Verme</i>					
BÜTÇE İÇİ TOPLAM KAYNAK	67.182.000	50.725.330	76.538.000	81.631.000	86.917.000
<i>Döner Sermaye</i>					
<i>Özel Hesap</i>					
<i>Diğer Bütçe Dışı Kaynak</i>					
BÜTÇE DIŞI TOPLAM KAYNAK					
FAALİYET MALİYETİ TOPLAMI	67.182.000	50.725.330	76.538.000	81.631.000	86.917.000

FAALİYET MALİYETLERİ TABLOSU					
İdare Adı	OSMANİYE KORKUT ATA ÜNİVERSİTESİ				
Program Adı	YÜKSEKÖĞRETİM HİZMETLERİ				
Alt Program Adı	ÖN LİSANS EĞİTİMİ, LİSANS EĞİTİMİ VE LİSANSÜSTÜ EĞİTİM				
Alt Program Hedefi	Mesleki yeterlilik sahibi ve gelişime açık mezunlar yetiştirilmesi				
Faaliyet Adı	Yükseköğretim Kurumları İkinci Öğretim				
Açıklama	3843 Sayılı Kanun, Yükseköğretim kurumlarında normal örgün öğretimin bitimini takiben yapılan örgün öğretim türüdür.				
EKONOMİK KOD	2019 Bütçe	2019 Harcama	2020 Bütçe	2021 Tahmin	2022 Tahmin
<i>Personel Giderleri</i>	1.309.000	1.005.489	1.341.000	1.444.000	1.525.000
<i>Sosyal Güvenlik Kurumuna Devlet Primi Giderleri</i>					
<i>Mal ve Hizmet Alım Giderleri</i>	561.000	330.265	575.000	619.000	654.000
<i>Faiz Giderleri</i>					
<i>Cari Transferler</i>					
<i>Sermaye Giderleri</i>					
<i>Sermaye Transferleri</i>					
<i>Borç Verme</i>					
BÜTÇE İÇİ TOPLAM KAYNAK	1.870.000	1.335.754	1.916.000	2.063.000	2.179.000
<i>Döner Sermaye</i>					
<i>Özel Hesap</i>					
<i>Diğer Bütçe Dışı Kaynak</i>					
BÜTÇE DIŞI TOPLAM KAYNAK					
FAALİYET MALİYETİ TOPLAMI	1.870.000	1.335.754	1.916.000	2.063.000	2.179.000

FAALİYET MALİYETLERİ TABLOSU					
İdare Adı	OSMANİYE KORKUT ATA ÜNİVERSİTESİ				
Program Adı	YÜKSEKÖĞRETİM HİZMETLERİ				
Alt Program Adı	ÖN LİSANS EĞİTİMİ, LİSANS EĞİTİMİ VE LİSANSÜSTÜ EĞİTİM				
Alt Program Hedefi	Mesleki yeterlilik sahibi ve gelişime açık mezunlar yetiştirilmesi				
Faaliyet Adı	Yükseköğretim Kurumları Tezsiz Yüksek Lisans				
Açıklama	2547 Sayılı Kanun, Tezsiz Yüksek Lisans programının amacı; öğrencinin bilimsel araştırma yaparak bilgilere erişme, bilgiyi değerlendirme ve yorumlama yeteneğini kazanmasını sağlamaktır. Bu program toplam 10 ders ve proje çalışmasından oluşur. Enstitümüz bünyesinde İşletme Tezsiz Yüksek Lisans ile Yönetim ve Organizasyon Tezsiz Yüksek Lisans Programları bulunmaktadır.				
EKONOMİK KOD	2019 Bütçe	2019 Harcama	2020 Bütçe	2021 Tahmin	2022 Tahmin
<i>Personel Giderleri</i>	107.000	123.202	86.000	93.000	99.000
<i>Sosyal Güvenlik Kurumuna Devlet Primi Giderleri</i>					
<i>Mal ve Hizmet Alım Giderleri</i>	46.000	3.679	34.000	36.000	38.000
<i>Faiz Giderleri</i>					
<i>Cari Transferler</i>					
<i>Sermaye Giderleri</i>					
<i>Sermaye Transferleri</i>					
<i>Borç Verme</i>					
BÜTÇE İÇİ TOPLAM KAYNAK	153.000	126.881	120.000	129.000	137.000
<i>Döner Sermaye</i>					
<i>Özel Hesap</i>					
<i>Diğer Bütçe Dışı Kaynak</i>					
BÜTÇE DIŞI TOPLAM KAYNAK					
FAALİYET MALİYETİ TOPLAMI	153.000	126.881	120.000	129.000	137.000

FAALİYET MALİYETLERİ TABLOSU					
İdare Adı	OSMANİYE KORKUT ATA ÜNİVERSİTESİ				
Program Adı	YÜKSEKÖĞRETİM HİZMETLERİ				
Alt Program Adı	YÜKSEKÖĞRETİMDE ÖĞRENCİ YAŞAMI				
Alt Program Hedefi	Yükseköğretim öğrencilerine sunulan beslenme ve barınma hizmetlerinin kalitesinin artırılması; öğrencilerin kişisel ve sosyal gelişimi desteklenerek yaşam kalitesinin yükseltilmesi				
Faaliyet Adı	Yükseköğretimde Beslenme Hizmetleri				
Açıklama	2547 Sayılı Kanun, Öğrencilerin beden ve ruh sağlığını korumak, beslenme, çalışma, dinlenme ve ilgi alanlarına göre boş zamanlarını değerlendirmek, yeni ilgi alanları kazanmalarına imkan sağlayarak, gerek sağlık ve gerekse sosyal durumlarının iyileşmesine, yeteneklerinin ve kişiliklerinin sağlıklı bir şekilde gelişmesine imkan verecek hizmetler sunmak ve onları ruhsal ve bedensel sağlıklarına özen gösteren bireyler olarak yetiştirmek, birlikte düzenli ve disiplinli çalışma, dinlenme ve eğlenme alışkanlıkları kazandırmaktır.				
EKONOMİK KOD	2019 Bütçe	2019 Harcama	2020 Bütçe	2021 Tahmin	2022 Tahmin
<i>Personel Giderleri</i>	187.000	147.920	242.000	260.000	277.000
<i>Sosyal Güvenlik Kurumuna Devlet Primi Giderleri</i>	47.000	32.013	51.000	54.000	57.000
<i>Mal ve Hizmet Alım Giderleri</i>	849.000	711.178	922.000	989.000	1.041.000
<i>Faiz Giderleri</i>					
<i>Cari Transferler</i>					
<i>Sermaye Giderleri</i>					
<i>Sermaye Transferleri</i>					
<i>Borç Verme</i>					
BÜTÇE İÇİ TOPLAM KAYNAK	1.083.000	891.111	1.215.000	1.303.000	1.375.000
<i>Döner Sermaye</i>					
<i>Özel Hesap</i>					
<i>Diğer Bütçe Dışı Kaynak</i>					
BÜTÇE DIŞI TOPLAM KAYNAK					
FAALİYET MALİYETİ TOPLAMI	1.083.000	891.111	1.215.000	1.303.000	1.375.000

FAALİYET MALİYETLERİ TABLOSU					
İdare Adı	OSMANİYE KORKUT ATA ÜNİVERSİTESİ				
Program Adı	YÜKSEKÖĞRETİM HİZMETLERİ				
Alt Program Adı	YÜKSEKÖĞRETİMDE ÖĞRENCİ YAŞAMI				
Alt Program Hedefi	Yükseköğretim öğrencilerine sunulan beslenme ve barınma hizmetlerinin kalitesinin artırılması; öğrencilerin kişisel ve sosyal gelişimi desteklenerek yaşam kalitesinin yükseltilmesi				
Faaliyet Adı	Yükseköğretimde Kültür ve Spor Hizmetleri				
Açıklama	2547 Sayılı Kanun, Öğrencilerin beden ve ruh sağlığını korumak, çalışma, dinlenme ve ilgi alanlarına göre boş zamanlarını değerlendirmek, yeni ilgi alanları kazanmalarına imkân sağlayarak, gerek sağlık ve gerekse sosyal durumlarının iyileşmesine, yeteneklerinin ve kişiliklerinin sağlıklı bir şekilde gelişmesine imkân verecek hizmetler sunmak ve onları ruhsal ve bedensel sağlıklarına özen gösteren bireyler olarak yetiştirmek, birlikte düzenli ve disiplinli çalışma, dinlenme ve eğlenme alışkanlıkları kazandırmaktır.				
EKONOMİK KOD	2019 Bütçe	2019 Harcama	2020 Bütçe	2021 Tahmin	2022 Tahmin
<i>Personel Giderleri</i>					
<i>Sosyal Güvenlik Kurumuna Devlet Primi Giderleri</i>					
<i>Mal ve Hizmet Alım Giderleri</i>	221.000	221.918	317.000	339.000	357.000
<i>Faiz Giderleri</i>					
<i>Cari Transferler</i>					
<i>Sermaye Giderleri</i>			1.000.000	996.000	1.048.000
<i>Sermaye Transferleri</i>					
<i>Borç Verme</i>					
BÜTÇE İÇİ TOPLAM KAYNAK	221.000	221.918	1.317.000	1.335.000	1.405.000
<i>Döner Sermaye</i>					
<i>Özel Hesap</i>					
<i>Diğer Bütçe Dışı Kaynak</i>					
BÜTÇE DIŞI TOPLAM KAYNAK					
FAALİYET MALİYETİ TOPLAMI	221.000	221.918	1.317.000	1.335.000	1.405.000

FAALİYET MALİYETLERİ TABLOSU					
İdare Adı	OSMANİYE KORKUT ATA ÜNİVERSİTESİ				
Program Adı	YÜKSEKÖĞRETİM HİZMETLERİ				
Alt Program Adı	YÜKSEKÖĞRETİMDE ÖĞRENCİ YAŞAMI				
Alt Program Hedefi	Yükseköğretim öğrencilerine sunulan beslenme ve barınma hizmetlerinin kalitesinin artırılması; öğrencilerin kişisel ve sosyal gelişimi desteklenerek yaşam kalitesinin yükseltilmesi				
Faaliyet Adı	Yükseköğretimde Öğrenci Yaşamına İlişkin Diğer Hizmetler				
Açıklama	2547 Sayılı Kanun, Osmaniye Korkut Ata Üniversitesi Önlisans, Lisans ve Lisansüstü programlarında kayıtlı öğrencilerin eğitim, sağlık, spor ve kültürel ihtiyaçlarının karşılanması ve geliştirilmesinde haklarını gözetmek, ulusal çıkarlar konusunda duyarlı olmalarını sağlamak, yönetim organları ile öğrenciler arasında etkili bir iletişim kurarak öğrencilerin beklenti ve isteklerini yönetim organlarına iletmek ve öğrencilerin eğitim-öğretim konusundaki kararlara katılımını sağlamak amacıyla kurulacak olan Öğrenci Konseyleri ve kulüpleri kurulmuştur.				
EKONOMİK KOD	2019 Bütçe	2019 Harcama	2020 Bütçe	2021 Tahmin	2022 Tahmin
<i>Personel Giderleri</i>	2.877.000	2.328.668	3.661.000	3.936.000	4.191.000
<i>Sosyal Güvenlik Kurumuna Devlet Primi Giderleri</i>	382.000	354.807	468.000	503.000	536.000
<i>Mal ve Hizmet Alım Giderleri</i>	83.000	33.638	71.000	76.000	80.000
<i>Faiz Giderleri</i>					
<i>Cari Transferler</i>					
<i>Sermaye Giderleri</i>					
<i>Sermaye Transferleri</i>					
<i>Borç Verme</i>					
BÜTÇE İÇİ TOPLAM KAYNAK	3.342.000	2.717.113	4.200.000	4.515.000	4.807.000
<i>Döner Sermaye</i>					
<i>Özel Hesap</i>					
<i>Diğer Bütçe Dışı Kaynak</i>					
BÜTÇE DIŞI TOPLAM KAYNAK					
FAALİYET MALİYETİ TOPLAMI	3.342.000	2.717.113	4.200.000	4.515.000	4.807.000

FAALİYET MALİYETLERİ TABLOSU					
İdare Adı	OSMANİYE KORKUT ATA ÜNİVERSİTESİ				
Program Adı	YÖNETİM VE DESTEK PROGRAMI				
Alt Program Adı	TEFTİŞ, DENETİM VE DANIŞMANLIK HİZMETLERİ				
Alt Program Hedefi					
Faaliyet Adı	Hukuki Danışmanlık ve Muhakemat Hizmetleri				
Açıklama	124 Sayılı Yükseköğretim Üst Kuruluşları İle Yükseköğretim Kurumlarının İdari Teşkilatı Hakkında Kanun Hükmünde Kararname, Üniversitemizin ve bağlı birimlerinin hizmetlerini sorunsuz ve objektif bir biçimde yürütebilmeleri için yürürlükteki mevzuat doğrultusunda her türlü hukuki danışmanlık hizmeti vermek ve hukuki ve idari uyumsuzluklara, Üniversitemizin menfaatlerini gözeterek, en hızlı şekilde uygun çözüm yolları bulmaktır.				
EKONOMİK KOD	2019 Bütçe	2019 Harcama	2020 Bütçe	2021 Tahmin	2022 Tahmin
<i>Personel Giderleri</i>	215.000	174.696	278.000	293.000	310.000
<i>Sosyal Güvenlik Kurumuna Devlet Primi Giderleri</i>	27.000	24.867	37.000	40.000	40.000
<i>Mal ve Hizmet Alım Giderleri</i>	6.000	2.194	10.000	10.000	8.000
<i>Faiz Giderleri</i>					
<i>Cari Transferler</i>					
<i>Sermaye Giderleri</i>					
<i>Sermaye Transferleri</i>					
<i>Borç Verme</i>					
BÜTÇE İÇİ TOPLAM KAYNAK	248.000	201.757	325.000	343.000	358.000
<i>Döner Sermaye</i>					
<i>Özel Hesap</i>					
<i>Diğer Bütçe Dışı Kaynak</i>					
BÜTÇE DIŞI TOPLAM KAYNAK					
FAALİYET MALİYETİ TOPLAMI	248.000	201.757	325.000	343.000	358.000

FAALİYET MALİYETLERİ TABLOSU					
İdare Adı	OSMANİYE KORKUT ATA ÜNİVERSİTESİ				
Program Adı	YÖNETİM VE DESTEK PROGRAMI				
Alt Program Adı	TEFTİŞ, DENETİM VE DANIŞMANLIK HİZMETLERİ				
Alt Program Hedefi					
Faaliyet Adı	İç Denetim				
Açıklama	5018 Sayılı Kanun, Üniversitenin her türlü faaliyet ve işlemlerini, bağımsız ve tarafsız iç denetçileri vasıtasıyla; uygunluk, performans, malî, bilgi teknolojisi ve sistem denetimi uygulamalarıyla risk esaslı olarak değerlendirmek, yönetime yardımcı olmak ve Osmaniye Korkut Ata Üniversitesine değer katmaktır.				
EKONOMİK KOD	2019 Bütçe	2019 Harcama	2020 Bütçe	2021 Tahmin	2022 Tahmin
<i>Personel Giderleri</i>	19.000		21.000	24.000	26.000
<i>Sosyal Güvenlik Kurumuna Devlet Primi Giderleri</i>	2.000		2.000	2.000	2.000
<i>Mal ve Hizmet Alım Giderleri</i>	4.000		2.000	2.000	2.000
<i>Faiz Giderleri</i>					
<i>Cari Transferler</i>					
<i>Sermaye Giderleri</i>					
<i>Sermaye Transferleri</i>					
<i>Borç Verme</i>					
BÜTÇE İÇİ TOPLAM KAYNAK	25.000		25.000	28.000	30.000
<i>Döner Sermaye</i>					
<i>Özel Hesap</i>					
<i>Diğer Bütçe Dışı Kaynak</i>					
BÜTÇE DIŞI TOPLAM KAYNAK					
FAALİYET MALİYETİ TOPLAMI	25.000		25.000	28.000	30.000

FAALİYET MALİYETLERİ TABLOSU					
İdare Adı	OSMANİYE KORKUT ATA ÜNİVERSİTESİ				
Program Adı	YÖNETİM VE DESTEK PROGRAMI				
Alt Program Adı	ÜST YÖNETİM, İDARİ VE MALİ HİZMETLER				
Alt Program Hedefi					
Faaliyet Adı	Bilgi Teknolojilerine Yönelik Faaliyetler				
Açıklama	124 Sayılı Yükseköğretim Üst Kuruluşları İle Yükseköğretim Kurumlarının İdari Teşkilatı Hakkında Kanun Hükmünde Kararname, Üniversitemizin, hızla artan öğrenci ve personel sayısı ile birlikte ihtiyaç duyduğu ağ ve internet altyapısını geliştirecek çalışmaları yapmak, yazılım, donanım ve diğer bilişim hizmetleri konusundaki ihtiyaçlarını karşılamak, bu işler için gerekli uzman kadroları oluşturarak toplam kalite ilkeleri doğrultusunda Bilgi Teknolojilerinden en üst düzeyde ve yaygın olarak faydalanmasını sağlamak.				
EKONOMİK KOD	2019 Bütçe	2019 Harcama	2020 Bütçe	2021 Tahmin	2022 Tahmin
<i>Personel Giderleri</i>	815.000	643.116	1.043.000	1.122.000	1.196.000
<i>Sosyal Güvenlik Kurumuna Devlet Primi Giderleri</i>	129.000	95.441	161.000	174.000	187.000
<i>Mal ve Hizmet Alım Giderleri</i>	41.000	7.349	48.000	49.000	52.000
<i>Faiz Giderleri</i>					
<i>Cari Transferler</i>					
<i>Sermaye Giderleri</i>	750.000	21.476	750.000	750.000	750.000
<i>Sermaye Transferleri</i>					
<i>Borç Verme</i>					
BÜTÇE İÇİ TOPLAM KAYNAK	1.735.000	767.382	2.002.000	2.095.000	2.185.000
<i>Döner Sermaye</i>					
<i>Özel Hesap</i>					
<i>Diğer Bütçe Dışı Kaynak</i>					
BÜTÇE DIŞI TOPLAM KAYNAK					
FAALİYET MALİYETİ TOPLAMI	1.735.000	767.382	2.002.000	2.095.000	2.185.000

FAALİYET MALİYETLERİ TABLOSU					
İdare Adı	OSMANİYE KORKUT ATA ÜNİVERSİTESİ				
Program Adı	YÖNETİM VE DESTEK PROGRAMI				
Alt Program Adı	ÜST YÖNETİM, İDARİ VE MALİ HİZMETLER				
Alt Program Hedefi					
Faaliyet Adı	Diğer Destek Hizmetleri				
Açıklama	124 Sayılı Yükseköğretim Üst Kuruluşları İle Yükseköğretim Kurumlarının İdari Teşkilatı Hakkında Kanun Hükmünde Kararname				
EKONOMİK KOD	2019 Bütçe	2019 Harcama	2020 Bütçe	2021 Tahmin	2022 Tahmin
<i>Personel Giderleri</i>					
<i>Sosyal Güvenlik Kurumuna Devlet Primi Giderleri</i>					
<i>Mal ve Hizmet Alım Giderleri</i>	3.000		3.000	3.000	3.000
<i>Faiz Giderleri</i>					
<i>Cari Transferler</i>					
<i>Sermaye Giderleri</i>					
<i>Sermaye Transferleri</i>					
<i>Borç Verme</i>					
BÜTÇE İÇİ TOPLAM KAYNAK	3.000		3.000	3.000	3.000
<i>Döner Sermaye</i>					
<i>Özel Hesap</i>					
<i>Diğer Bütçe Dışı Kaynak</i>					
BÜTÇE DIŞI TOPLAM KAYNAK					
FAALİYET MALİYETİ TOPLAMI	3.000		3.000	3.000	3.000

FAALİYET MALİYETLERİ TABLOSU					
İdare Adı	OSMANİYE KORKUT ATA ÜNİVERSİTESİ				
Program Adı	YÖNETİM VE DESTEK PROGRAMI				
Alt Program Adı	ÜST YÖNETİM, İDARİ VE MALİ HİZMETLER				
Alt Program Hedefi					
Faaliyet Adı	Genel Destek Hizmetleri				
Açıklama	124 Sayılı Yükseköğretim Üst Kuruluşları İle Yükseköğretim Kurumlarının İdari Teşkilatı Hakkında Kanun Hükmünde Kararname, Üniversitemiz hizmetlerinin en iyi şekilde yürütülmesi amacıyla; kaynakları etkin, ekonomik ve verimli bir şekilde kullanarak ihtiyaçların temin edilmesi ve bu süreçte kalite, güven ve saygınlık ön planda tutularak, kurumun menfaatleri ile iç ve dış müştereklerin memnuniyetinin sağlanmasıdır.				
EKONOMİK KOD	2019 Bütçe	2019 Harcama	2020 Bütçe	2021 Tahmin	2022 Tahmin
<i>Personel Giderleri</i>	5.012.000	2.675.520	4.910.000	5.281.000	5.623.000
<i>Sosyal Güvenlik Kurumuna Devlet Primi Giderleri</i>	747.000	453.643	936.000	1.005.000	1.071.000
<i>Mal ve Hizmet Alım Giderleri</i>	342.000	208.271	319.000	349.000	377.000
<i>Faiz Giderleri</i>					
<i>Cari Transferler</i>	442.000	344.996	523.000	561.000	591.000
<i>Sermaye Giderleri</i>	500.000	161.284	500.000	500.000	500.000
<i>Sermaye Transferleri</i>					
<i>Borç Verme</i>					
BÜTÇE İÇİ TOPLAM KAYNAK	7.043.000	3.843.714	7.188.000	7.696.000	8.162.000
<i>Döner Sermaye</i>					
<i>Özel Hesap</i>					
<i>Diğer Bütçe Dışı Kaynak</i>					
BÜTÇE DIŞI TOPLAM KAYNAK					
FAALİYET MALİYETİ TOPLAMI	7.043.000	3.843.714	7.188.000	7.696.000	8.162.000

FAALİYET MALİYETLERİ TABLOSU					
İdare Adı	OSMANİYE KORKUT ATA ÜNİVERSİTESİ				
Program Adı	YÖNETİM VE DESTEK PROGRAMI				
Alt Program Adı	ÜST YÖNETİM, İDARİ VE MALİ HİZMETLER				
Alt Program Hedefi					
Faaliyet Adı	İnşaat ve Yapı İşlerinin Yürütülmesi				
Açıklama	124 Sayılı Yükseköğretim Üst Kuruluşları İle Yükseköğretim Kurumlarının İdari Teşkilatı Hakkında Kanun Hükmünde Kararname, Üniversitemizin temel gereksinimleri doğrultusunda, Üniversitede bulunan tüm birimlerin ihtiyaçlarını ve beklentilerini yasalardan ve teknolojik kurallardan ödün vermeksizin karşılamanın yollarını aramaktır. Diğer bir deyişle, tüm birimlerin gereksinimi olan yapılaşmayı, altyapıyı, teknolojiyi, konforu, estetiği, donanımı ve teknik desteği sonradan oluşabilecek olumsuzlukları en aza indirmek çabasıyla birlikte, ekonomik kaynakları gereksizce tüketmeyi engelleyecek bir planlama anlayışı içinde hareket etmektedir.				
EKONOMİK KOD	2019 Bütçe	2019 Harcama	2020 Bütçe	2021 Tahmin	2022 Tahmin
<i>Personel Giderleri</i>	2.815.000	1.970.615	3.590.000	3.859.000	4.110.000
<i>Sosyal Güvenlik Kurumuna Devlet Primi Giderleri</i>	500.000	313.832	628.000	674.000	718.000
<i>Mal ve Hizmet Alım Giderleri</i>	48.000	5.724	45.000	47.000	51.000
<i>Faiz Giderleri</i>					
<i>Cari Transferler</i>					
<i>Sermaye Giderleri</i>					
<i>Sermaye Transferleri</i>					
<i>Borç Verme</i>					
BÜTÇE İÇİ TOPLAM KAYNAK	3.363.000	2.290.171	4.263.000	4.580.000	4.879.000
<i>Döner Sermaye</i>					
<i>Özel Hesap</i>					
<i>Diğer Bütçe Dışı Kaynak</i>					
BÜTÇE DIŞI TOPLAM KAYNAK					
FAALİYET MALİYETİ TOPLAMI	3.363.000	2.290.171	4.263.000	4.580.000	4.879.000

FAALİYET MALİYETLERİ TABLOSU					
İdare Adı	OSMANİYE KORKUT ATA ÜNİVERSİTESİ				
Program Adı	YÖNETİM VE DESTEK PROGRAMI				
Alt Program Adı	ÜST YÖNETİM, İDARİ VE MALİ HİZMETLER				
Alt Program Hedefi					
Faaliyet Adı	İnsan Kaynakları Yönetimine İlişkin Faaliyetler				
Açıklama	124 Sayılı Yükseköğretim Üst Kuruluşları İle Yükseköğretim Kurumlarının İdari Teşkilatı Hakkında Kanun Hükmünde Kararname, Üniversitemizin insan gücü planlaması ve personel politikaları ile ilgili çalışmalar yaparak personel sistemlerinin gelişmesinde önerilerde bulunarak, yaşanan hızlı değişim sürecine ayak uyduran çalışanlarımızın ihtiyaçları, eğitimleri ve gelişmelerinin sağlanması gibi hususlara önem veren, personel ile ilişkileri geliştirici, bütünleştirici ve işbirliğine dayalı modern bir idari yönetim anlayışı oluşturmaktır.				
EKONOMİK KOD	2019 Bütçe	2019 Harcama	2020 Bütçe	2021 Tahmin	2022 Tahmin
<i>Personel Giderleri</i>	874.000	638.313	1.057.000	1.131.000	1.207.000
<i>Sosyal Güvenlik Kurumuna Devlet Primi Giderleri</i>	126.000	87.132	164.000	177.000	186.000
<i>Mal ve Hizmet Alım Giderleri</i>	12.000	23.725	28.000	29.000	30.000
<i>Faiz Giderleri</i>					
<i>Cari Transferler</i>	1.559.000	1.253.282	1.694.000	1.816.000	1.914.000
<i>Sermaye Giderleri</i>					
<i>Sermaye Transferleri</i>					
<i>Borç Verme</i>					
BÜTÇE İÇİ TOPLAM KAYNAK	2.571.000	2.002.452	2.943.000	3.153.000	3.337.000
<i>Döner Sermaye</i>					
<i>Özel Hesap</i>					
<i>Diğer Bütçe Dışı Kaynak</i>					
BÜTÇE DIŞI TOPLAM KAYNAK					
FAALİYET MALİYETİ TOPLAMI	2.571.000	2.002.452	2.943.000	3.153.000	3.337.000

FAALİYET MALİYETLERİ TABLOSU					
İdare Adı	OSMANİYE KORKUT ATA ÜNİVERSİTESİ				
Program Adı	YÖNETİM VE DESTEK PROGRAMI				
Alt Program Adı	ÜST YÖNETİM, İDARİ VE MALİ HİZMETLER				
Alt Program Hedefi					
Faaliyet Adı	Özel Kalem Hizmetleri				
Açıklama	124 Sayılı Yükseköğretim Üst Kuruluşları İle Yükseköğretim Kurumlarının İdari Teşkilatı Hakkında Kanun Hükmünde Kararname, Üniversitemiz idari teşkilatında bulunan birimlerin verimli ve düzenli çalışmasını sağlamak üzere koordinasyonu oluşturmak, onların özverili çalışmaları ve destekleri ile akademik, idari personelimiz ve öğrencilerimizin taleplerini değerlendirerek hızlı ve etkili bir performans yönetimi oluşturmaktır				
EKONOMİK KOD	2019 Bütçe	2019 Harcama	2020 Bütçe	2021 Tahmin	2022 Tahmin
<i>Personel Giderleri</i>	821.000	528.149	984.000	1.058.000	1.126.000
<i>Sosyal Güvenlik Kurumuna Devlet Primi Giderleri</i>	86.000	57.309	107.000	115.000	122.000
<i>Mal ve Hizmet Alım Giderleri</i>	87.000	24.425	95.000	102.000	107.000
<i>Faiz Giderleri</i>					
<i>Cari Transferler</i>					
<i>Sermaye Giderleri</i>					
<i>Sermaye Transferleri</i>					
<i>Borç Verme</i>					
BÜTÇE İÇİ TOPLAM KAYNAK	994.000	609.883	1.186.000	1.275.000	1.355.000
<i>Döner Sermaye</i>					
<i>Özel Hesap</i>					
<i>Diğer Bütçe Dışı Kaynak</i>					
BÜTÇE DIŞI TOPLAM KAYNAK					
FAALİYET MALİYETİ TOPLAMI	994.000	609.883	1.186.000	1.275.000	1.355.000

FAALİYET MALİYETLERİ TABLOSU					
İdare Adı	OSMANİYE KORKUT ATA ÜNİVERSİTESİ				
Program Adı	YÖNETİM VE DESTEK PROGRAMI				
Alt Program Adı	ÜST YÖNETİM, İDARİ VE MALİ HİZMETLER				
Alt Program Hedefi					
Faaliyet Adı	Strateji Geliştirme ve Mali Hizmetler				
Açıklama	5018 Sayılı Kanun, Üniversitemiz kaynaklarının etkili, ekonomik ve verimli kullanılmasını sağlamak; şeffaf, etkin ve hesap verebilir bir mali yönetim ve kontrol sistemi oluşturmak.				
EKONOMİK KOD	2019 Bütçe	2019 Harcama	2020 Bütçe	2021 Tahmin	2022 Tahmin
<i>Personel Giderleri</i>	1.003.000	516.935	1.016.000	1.092.000	1.162.000
<i>Sosyal Güvenlik Kurumuna Devlet Primi Giderleri</i>	157.000	78.556	197.000	212.000	225.000
<i>Mal ve Hizmet Alım Giderleri</i>	17.000	7.230	15.000	15.000	15.000
<i>Faiz Giderleri</i>					
<i>Cari Transferler</i>					
<i>Sermaye Giderleri</i>					
<i>Sermaye Transferleri</i>					
<i>Borç Verme</i>					
BÜTÇE İÇİ TOPLAM KAYNAK	1.177.000	602.721	1.228.000	1.319.000	1.402.000
<i>Döner Sermaye</i>					
<i>Özel Hesap</i>					
<i>Diğer Bütçe Dışı Kaynak</i>					
BÜTÇE DIŞI TOPLAM KAYNAK					
FAALİYET MALİYETİ TOPLAMI	1.177.000	602.721	1.228.000	1.319.000	1.402.000

5. İDARE PERFORMANS TABLOSU

FAALİYETLER DÜZEYİNDE OSMANİYE KORKUT ATA ÜNİVERSİTESİ PERFORMANS PROGRAMI MALİYETİ									
PROGRAM SINIFLANDIRMASI	2020			2021			2022		
	BÜTÇE İÇİ	BÜTÇE DIŞI	TOPLAM	BÜTÇE İÇİ	BÜTÇE DIŞI	TOPLAM	BÜTÇE İÇİ	BÜTÇE DIŞI	TOPLAM
ARAŞTIRMA, GELİŞTİRME VE YENİLİK	462.000	1.562.000	2.024.000	495.000	1.695.000	2.190.000	521.000	1.821.000	2.342.000
ARAŞTIRMA ALTYAPILARI	5.000	0	5.000	5.000	0	5.000	5.000	0	5.000
<i>Yükseköğretim Kurumları Araştırma Altyapısı Kurulması ve Geliştirilmesi</i>	5.000	0	5.000	5.000	0	5.000	5.000	0	5.000
YÜKSEKÖĞRETİMDE BİLİMSEL ARAŞTIRMA VE GELİŞTİRME	457.000	1.562.000	2.019.000	490.000	1.695.000	2.185.000	516.000	1.821.000	2.337.000
<i>Yükseköğretim Kurumları Temel Araştırma Hizmetleri</i>	0	1.100.000	1.100.000	0	1.200.000	1.200.000	0	1.300.000	1.300.000
<i>Yükseköğretim Kurumlarının Bilimsel Araştırma Projeleri</i>	457.000	462.000	919.000	490.000	495.000	985.000	516.000	521.000	1.037.000

PROGRAM SINIFLANDIRMASI	2020			2021			2022		
	BÜTÇE İÇİ	BÜTÇE DIŞI	TOPLAM	BÜTÇE İÇİ	BÜTÇE DIŞI	TOPLAM	BÜTÇE İÇİ	BÜTÇE DIŞI	TOPLAM
HAYAT BOYU ÖĞRENME	0	330.000	330.000	0	363.000	363.000	0	363.000	363.000
YÜKSEKÖĞRETİM KURUMLARI SÜREKLİ EĞİTİM FAALİYETLERİ	0	330.000	330.000	0	363.000	363.000	0	363.000	363.000
<i>Toplum Hizmetine Sunulan Eğitim Programları, Kurs ve Seminerler</i>	0	330.000	330.000	0	363.000	363.000	0	363.000	363.000
YÜKSEKÖĞRETİM HİZMETLERİ	91.782.000	0	91.782.000	97.846.000	0	97.846.000	104.055.000	0	104.055.000
ÖN LİSANS EĞİTİMİ, LİSANS EĞİTİMİ VE LİSANSÜSTÜ EĞİTİM	85.050.000	0	85.050.000	90.693.000	0	90.693.000	96.468.000	0	96.468.000
<i>Doktora ve Tıpta Uzmanlık Eğitimi</i>	3.858.000	0	3.858.000	4.147.000	0	4.147.000	4.414.000	0	4.414.000
<i>Yükseköğretim Kurumları Bilgi ve Kültürel Kaynaklarının Geliştirilmesi ve Erişimin Kolaylaştırılması</i>	2.618.000	0	2.618.000	2.723.000	0	2.723.000	2.821.000	0	2.821.000
<i>Yükseköğretim Kurumları Birinci Öğretim</i>	76.538.000	0	76.538.000	81.631.000	0	81.631.000	86.917.000	0	86.917.000
<i>Yükseköğretim Kurumları İkinci Öğretim</i>	1.916.000	0	1.916.000	2.063.000	0	2.063.000	2.179.000	0	2.179.000
<i>Yükseköğretim Kurumları Tezsiz Yüksek Lisans</i>	120.000	0	120.000	129.000	0	129.000	137.000	0	137.000

PROGRAM SINIFLANDIRMASI	2020			2021			2022		
	BÜTÇE İÇİ	BÜTÇE DIŞI	TOPLAM	BÜTÇE İÇİ	BÜTÇE DIŞI	TOPLAM	BÜTÇE İÇİ	BÜTÇE DIŞI	TOPLAM
YÜKSEKÖĞRETİMDE ÖĞRENCİ YAŞAMI	6.732.000	0	6.732.000	7.153.000	0	7.153.000	7.587.000	0	7.587.000
<i>Yükseköğretimde Beslenme Hizmetleri</i>	1.215.000	0	1.215.000	1.303.000	0	1.303.000	1.375.000	0	1.375.000
<i>Yükseköğretimde Kültür ve Spor Hizmetleri</i>	1.317.000	0	1.317.000	1.335.000	0	1.335.000	1.405.000	0	1.405.000
<i>Yükseköğretimde Öğrenci Yaşamına İlişkin Diğer Hizmetler</i>	4.200.000	0	4.200.000	4.515.000	0	4.515.000	4.807.000	0	4.807.000
YÖNETİM VE DESTEK PROGRAMI	19.163.000	0	19.163.000	20.492.000	0	20.492.000	21.711.000	0	21.711.000
TEFTİŞ, DENETİM VE DANIŞMANLIK HİZMETLERİ	350.000	0	350.000	371.000	0	371.000	388.000	0	388.000
<i>Hukuki Danışmanlık ve Muhakemat Hizmetleri</i>	325.000	0	325.000	343.000	0	343.000	358.000	0	358.000
<i>İç Denetim</i>	25.000	0	25.000	28.000	0	28.000	30.000	0	30.000

PROGRAM SINIFLANDIRMASI	2020			2021			2022		
	BÜTÇE İÇİ	BÜTÇE DIŞI	TOPLAM	BÜTÇE İÇİ	BÜTÇE DIŞI	TOPLAM	BÜTÇE İÇİ	BÜTÇE DIŞI	TOPLAM
ÜST YÖNETİM, İDARİ VE MALİ HİZMETLER	18.813.000	0	18.813.000	20.121.000	0	20.121.000	21.323.000	0	21.323.000
<i>Bilgi Teknolojilerine Yönelik Faaliyetler</i>	2.002.000	0	2.002.000	2.095.000	0	2.095.000	2.185.000	0	2.185.000
<i>Diğer Destek Hizmetleri</i>	3.000	0	3.000	3.000	0	3.000	3.000	0	3.000
<i>Genel Destek Hizmetleri</i>	7.188.000	0	7.188.000	7.696.000	0	7.696.000	8.162.000	0	8.162.000
<i>İnşaat ve Yapı İşlerinin Yürütülmesi</i>	4.263.000	0	4.263.000	4.580.000	0	4.580.000	4.879.000	0	4.879.000
<i>İnsan Kaynakları Yönetimine İlişkin Faaliyetler</i>	2.943.000	0	2.943.000	3.153.000	0	3.153.000	3.337.000	0	3.337.000
<i>Özel Kalem Hizmetleri</i>	1.186.000	0	1.186.000	1.275.000	0	1.275.000	1.355.000	0	1.355.000
<i>Strateji Geliştirme ve Mali Hizmetler</i>	1.228.000	0	1.228.000	1.319.000	0	1.319.000	1.402.000	0	1.402.000
GENEL TOPLAM	111.407.000	1.892.000	113.299.000	118.833.000	2.058.000	120.891.000	126.287.000	2.184.000	128.471.000

EKONOMİK SINIFLANDIRMA DÜZEYİNDE OSMANİYE KORKUT ATA ÜNİVERSİTESİ PERFORMANS PROGRAMI MALİYETİ

EKONOMİK KOD	2020				2021				2022			
	HİZMET PROGRAMLARI TOPLAM	YÖNETİM VE DESTEK PROGRAMI	PROGRAM DIŞI GİDERLER	TOPLAM	HİZMET PROGRAMLARI TOPLAM	YÖNETİM VE DESTEK PROGRAMI	PROGRAM DIŞI GİDERLER	TOPLAM	HİZMET PROGRAMLARI TOPLAM	YÖNETİM VE DESTEK PROGRAMI	PROGRAM DIŞI GİDERLER	TOPLAM
<i>Personel Giderleri</i>	67.054.000	12.899.000		79.953.000	72.065.000	13.860.000		85.925.000	76.730.000	14.760.000		91.490.000
<i>Sosyal Güvenlik Kurumuna Devlet Primi Giderleri</i>	9.203.000	2.232.000		11.435.000	9.891.000	2.399.000		12.290.000	10.535.000	2.551.000		13.086.000
<i>Mal ve Hizmet Alım Giderleri</i>	6.232.000	565.000		6.797.000	6.676.000	606.000		7.282.000	7.030.000	645.000		7.675.000
<i>Faiz Giderleri</i>				0				0				0
<i>Cari Transferler</i>		2.217.000		2.217.000		2.377.000		2.377.000		2.505.000		2.505.000
<i>Sermaye Giderleri</i>	9.755.000	1.250.000		11.005.000	9.709.000	1.250.000		10.959.000	10.281.000	1.250.000		11.531.000
<i>Sermaye Transferleri</i>				0				0				0
<i>Borç Verme</i>				0				0				0

EKONOMİK KOD	2020				2021				2022			
	HİZMET PROGRAMLARI TOPLAM	YÖNETİM VE DESTEK PROGRAMI	PROGRAM DIŞI GİDERLER	TOPLAM	HİZMET PROGRAMLARI TOPLAM	YÖNETİM VE DESTEK PROGRAMI	PROGRAM DIŞI GİDERLER	TOPLAM	HİZMET PROGRAMLARI TOPLAM	YÖNETİM VE DESTEK PROGRAMI	PROGRAM DIŞI GİDERLER	TOPLAM
<i>Yedek Ödenekler</i>				0				0				0
BÜTÇE İÇİ TOPLAM KAYNAK	92.244.000	19.163.000	0	111.407.000	98.341.000	20.492.000	0	118.833.000	104.576.000	21.711.000	0	126.287.000
<i>Döner Sermaye</i>	330.000			330.000	363.000			363.000	363.000			363.000
<i>Özel Hesap</i>	1.012.000			1.012.000	1.095.000			1.095.000	1.171.000			1.171.000
<i>Diğer Bütçe Dışı Kaynak</i>	550.000			550.000	600.000			600.000	650.000			650.000
BÜTÇE DIŞI TOPLAM KAYNAK	1.892.000	0	0	1.892.000	2.058.000	0	0	2.058.000	2.184.000	0	0	2.184.000
GENEL TOPLAM	94.136.000	19.163.000	0	113.299.000	100.399.000	20.492.000	0	120.891.000	106.760.000	21.711.000	0	128.471.000

6. PERFORMANS HEDEFLERİNDEN SORUMLU HARCAMA BİRİMLERİ

Üniversitemizin performans hedefinin gerçekleştirilmesinden sorumlu olan harcama birimleri detaylı şekilde gösterilmiştir.

FAALİYETLERDEN SORUMLU HARCAMA BİRİMLERİ			
İdare Adı	OSMANİYE KORKUT ATA ÜNİVERSİTESİ		
Yıl	2020		
PROGRAM	ALT PROGRAM	FAALİYET	SORUMLU HARCAMA BİRİMİ
ARAŞTIRMA, GELİŞTİRME VE YENİLİK	ARAŞTIRMA ALTYAPILARI	Yükseköğretim Kurumları Araştırma Altyapısı Kurulması ve Geliştirilmesi	Özel Kalem (Rektörlük)
	YÜKSEKÖĞRETİMDE BİLİMSEL ARAŞTIRMA VE GELİŞTİRME	Yükseköğretim Kurumlarının Bilimsel Araştırma Projeleri	Özel Kalem (Rektörlük)
YÜKSEKÖĞRETİM HİZMETLERİ	ÖN LİSANS EĞİTİMİ, LİSANS EĞİTİMİ VE LİSANSÜSTÜ EĞİTİM	Doktora ve Tıpta Uzmanlık Eğitimi	Fen Bilimleri Enstitüsü, Sosyal Bilimler Enstitüsü
		Yükseköğretim Kurumları Bilgi ve Kültürel Kaynaklarının Geliştirilmesi ve Erişimin Kolaylaştırılması	Kütüphane Ve Dokümantasyon Daire Başkanlığı
		Yükseköğretim Kurumları Birinci Öğretim	Özel Kalem (Genel Sekreterlik), İdari Ve Mali İşler Daire Başkanlığı, Yapı İşleri Ve Teknik Daire Başkanlığı, Osmaniye Korkut Ata Üniversitesi Sağlık Bilimleri Fakültesi, Fen-Edebiyat Fakültesi, Mühendislik Fakültesi, Güzel Sanatlar Tasarım ve Mimarlık Fakültesi, Meslek Yüksekokulu, Kadirli Meslek Yüksekokulu, İktisadi ve İdari Bilimler Fakültesi, İlahiyat Fakültesi, Sosyal ve Beşeri Bilimler Fakültesi, Osmaniye Korkut Ata Üniversitesi Beden Eğitimi ve Spor Yüksekokulu, Yabancı Diller Yüksekokulu, Kadirli Uygulamalı Bilimler Yüksekokulu, Bahçe Meslek Yüksekokulu, Düziçi Meslek Yüksekokulu

PROGRAM	ALT PROGRAM	FAALİYET	SORUMLU HARCAMA BİRİMİ
YÜKSEKÖĞRETİM HİZMETLERİ	ÖN LİSANS EĞİTİMİ, LİSANS EĞİTİMİ VE LİSANSÜSTÜ EĞİTİM	Yükseköğretim Kurumları İkinci Öğretim	İdari Ve Mali İşler Daire Başkanlığı, Fen-Edebiyat Fakültesi, Mühendislik Fakültesi, Meslek Yüksekokulu, İktisadi Ve İdari Bilimler Fakültesi, İlahiyat Fakültesi
		Yükseköğretim Kurumları Tezsiz Yüksek Lisans	Sosyal Bilimler Enstitüsü
	YÜKSEKÖĞRETİMDE ÖĞRENCİ YAŞAMI	Yükseköğretimde Beslenme Hizmetleri	Sağlık, Kültür Ve Spor Daire Başkanlığı
		Yükseköğretimde Kültür ve Spor Hizmetleri	Sağlık, Kültür Ve Spor Daire Başkanlığı, Yapı İşleri Ve Teknik Daire Başkanlığı
		Yükseköğretimde Öğrenci Yaşamına İlişkin Diğer Hizmetler	Sağlık, Kültür Ve Spor Daire Başkanlığı, Öğrenci İşleri Daire Başkanlığı
YÖNETİM VE DESTEK PROGRAMI	TEFTİŞ, DENETİM VE DANIŞMANLIK HİZMETLERİ	Hukuki Danışmanlık ve Muhakemat Hizmetleri	Hukuk Müşavirliği
		İç Denetim	Özel Kalem (Rektörlük)
	ÜST YÖNETİM, İDARİ VE MALİ HİZMETLER	Bilgi Teknolojilerine Yönelik Faaliyetler	Bilgi İşlem Daire Başkanlığı
		Diğer Destek Hizmetleri	İdari Ve Mali İşler Daire Başkanlığı
		Genel Destek Hizmetleri	Özel Kalem (Genel Sekreterlik), İdari Ve Mali İşler Daire Başkanlığı
		İnsan Kaynakları Yönetimine İlişkin Faaliyetler	Personel Daire Başkanlığı
		İnşaat ve Yapı İşlerinin Yürütülmesi	Yapı İşleri Ve Teknik Daire Başkanlığı
		Özel Kalem Hizmetleri	Özel Kalem (Rektörlük)
Strateji Geliştirme ve Mali Hizmetler	Strateji Geliştirme Daire Başkanlığı		