



OSMANIYE KORKUT  
ATA ÜNİVERSİTESİ  
(YAPI İŞLERİ VE  
TEKNİK DAİRE  
BAŞKANLIĞI)  
FAALİYET RAPORU  
2019

## SUNUŞ

Üniversitemiz adına, teknik konularda ciddi sorumluluk üstlenen Başkanlığımız; teknik konuların ciddiyetinin ve yapılacak yatırımların düzenli olmasına katkı sağlayabilmek için geçen yıl içinde yapmış olduğu faaliyetleri irdelemek suretiyle bu faaliyet raporunu hazırlamıştır.

Başkanlığımız; onbirinci çalışma yılı olan 2019 yılını kapsayan bu çalışmayı, en iyiyi arama çabası içinde, ülkemizin genel sorunu olan sınırlı ekonomik, fiziksel ve insan kaynaklarını dikkate alarak; etkin kaynak dağılımı ve kısıtlı kaynakları verimli kullanmada bir rehber niteliği taşıması dileği ile hazırlamıştır.

Daire Başkanlığımız, Üniversitemizin fiziksel ve teknolojik gelişmesine yardımcı olacak fiziksel yatırımların planlandığı ve uygulandığı bir yer olacaktır. Birimimizin ele aldığı bu çalışma, yatırımları uygulama kapasitesini kapsamaktadır. Bu rapor çalışmaları detaylandırmaktan çok, kurumsal tabanda güçlü ve zayıf yönleri, yapılabilecekleri ve yapılanları, birimin daha iyi hizmet verebilmesi için yapılması gerekenleri ele almaktadır.

Birimimiz bazında geliştirilen misyon ve vizyonlar, performans göstergeleri ışığında somut, ölçülebilir hedeflere ulaşmayı benimsemektedir. Konulan hedefler gerekliliği ortaya koymaktadır.

Belirlemiş olduğumuz amaçlara ulaşabilmek için, takım çalışması bilincinde, paylaşımcı ve katılımcı bir yapı içinde tüm gücümüzle çalışacağız.

Başta öğrencilerimiz olmak üzere, tüm Osmaniye Korkut Ata Üniversitesi mensuplarımızın iyiyi hak ettiği inancı ile en mükemmeli başarabileceğimiz inancındayız

**İnci MAKAL**  
**Yapı İşl. ve Tek. Dai. Bşk.**

## I. GENEL BİLGİLER

29.05.2007 tarih ve 26536 sayılı Resmi Gazetede yayımlanarak yürürlüğe giren 5662 sayılı Kanunla kurulan Osmaniye Korkut Ata Üniversitesi, ülkemizin yeni ve gelişmeye açık üniversiteleri arasında yer almaktadır.

Üniversitemiz: eğitime-öğretime ve araştırmaya verdiği önemle, açtığı ve ileride açacağı eğitim, kütüphane, laboratuvar, sağlık, spor, kültür, beslenme ve barınma ile ilgili üst ve altyapı tesisleriyle ülkemize nitelikli bireyler kazandırmayı amaç edinmiştir.

Bu amaca yönelik, Osmaniye Korkut Ata Üniversitesi Merkez Kampusu olan Karacaoğlan Yerleşkemizde **471.380,47 m<sup>2</sup>** alan üzerinde eğitim-öğretim yapmayı sürdürmekte olup, 3 İlçede kurulu bulunan ilçe kampüslerimizle birlikte Üniversitemiz adına tahsisli ve tapulu olmak üzere toplam arazi miktarı **839.519,14 m<sup>2</sup>**lik (Osmaniye Merkezde toplam **484.740,45 m<sup>2</sup>** ve İlçelerde toplam **354.778,69 m<sup>2</sup>**) alanda faaliyetlerini yürütmektedir.

Üniversitemiz Karacaoğlan Yerleşkesinde Osmaniye Meslek Yüksekokulu ile beraber 2019 yılı sonu itibariyle **144.939,00 m<sup>2</sup>** kapalı alan, ilçe kampüslerimizde ise **26.720,00 m<sup>2</sup>** kapalı alan olmak üzere **171.659,00 m<sup>2</sup>** toplam kapalı alana ulaşmıştır. Ayrıca toplamda **150.000 m<sup>2</sup>** de aktif yeşil alan ve otopark olarak kullanılmaktadır.

### A- MİSYON, VİZYON VE TEMEL DEĞERLERİMİZ

#### 1. Misyon

Üniversitenin sosyal ve kültürel gereksinimlerini karşılamayı, sağlıklı ve güvenli bir çevre oluşturmayı, kampaustaki eğitim ve yaşam kalitesini artırmayı hedefleyen ve bu amaçla belirlenen ekonomik, sosyal, kültürel, fiziksel özelliklerine ilişkin araştırmalara ve verilere dayalı olarak hazırlanan, kampus yerleşme ve gelişme eğilimlerini alternatif çözümler oluşturmak suretiyle belirleyen, arazi kullanımı, plan-projeleri uygulama ilkelerini içeren planlı gelişmeyi sağlamak hedefimizdir.

#### 2. Vizyon

Üniversitemizin temel gereksinimleri doğrultusunda, Üniversitede bulunan tüm birimlerin ihtiyaçlarını ve beklentilerini yasalardan ve teknolojik kurallardan ödün vermeksizin karşılamanın yollarını aramaktır. Diğer bir deyişle, tüm birimlerin gereksinimi olan yapılaşmayı, altyapıyı, teknolojiyi, konforu, estetiği, donanımı ve teknik desteği sonradan oluşabilecek olumsuzlukları en aza indirmek çabasıyla birlikte, ekonomik kaynakları gereksizce tüketmeyi engelleyecek bir planlama anlayışı içinde hareket etmektir.

### 3. Temel Değerlerimiz

Yapı İşleri ve Teknik Daire Başkanlığımız; Üniversitemizde eğitim gören öğrenciye, eğitim-öğretim ve araştırma faaliyetlerini sürdüren akademik personele, Üniversitemizin hedefleri ve ilkeleri doğrultusunda özveriyle çalışan idari personele, teknik konularda en iyi şekilde hizmet verebilecek ve kurumumuzun üretkenliğini arttıracak teknolojiyi, yapılaşmayı ve gerekli altyapıyı sağlamakla görevli birimdir.

Yapı İşleri ve Teknik Daire Başkanlığı; kuruluş amacına ve görev tanımına uygun olarak 1 Daire Başkanı dahil ve ağırlıklı teknik personel olmak üzere toplam 45 personel ile hizmet vermektedir. **37** adet personelimiz, **1** adet Şube Müdürü, **1** adet Mimar, **1** adet Peyzaj Mimarı, **8** adet Mühendis, **8** adet Tekniker, **6** adet Teknisyen, **1** adet Teknisyen Yardımcısı, **2** adet Bilgisayar İşletmeni, **2** adet memur, **5** adet hizmetli, **2** adet şoför ve **18** adet sürekli işçi çalışandan oluşmaktadır.

## B- YETKİ, GÖREV VE SORUMLULUKLAR

### Yetki

**5018** Sayılı Kamu Mali Yönetimi ve Kontrol Kanunu Madde 31- (Değişik: 22.12.2005-5436/1 md.) uyarınca

Bütçeyle ödenek tahsis edilen her bir harcama biriminin en üst yöneticisi harcama yetkilisidir.

Genel yönetim kapsamındaki kamu idarelerinde; idareler, merkez ve merkez dışı birimler ve görev unvanları itibarıyla harcama yetkililerinin belirlenmesine, harcama yetkisinin bir üst yönetim kademesinde birleştirilmesine ve devredilmesine ilişkin usûl ve esaslar Maliye Bakanlığınca belirlenir. Harcama yetkisinin devredilmesi, yetkiyi devreden idarî sorumluluğunu ortadan kaldırmaz.

Harcama yetkilileri bütçede öngörülen ödenekleri kadar, ödenek gönderme belgesiyle kendisine ödenek verilen harcama yetkilileri ise tahsis edilen ödenek tutarında harcama yapabilir.

### Görev ve Sorumluluk

Yapı İşleri ve Teknik Daire Başkanlığı; Üniversitemizin ana yerleşkesi içerisinde ve çevre ilçelerde yer alan meslek yüksekokullarında eğitim, sağlık, spor, kültür, beslenme ve barınma ile ilgili üst ve altyapı tesislerinin yapılması, işletilmesi hizmetlerinin yerine getirilmesine yönelik;

- Bina ve tesislerin projelerini yapmak, ihale dosyalarını hazırlamak, ihaleleri yürütmek, inşaatları kontrol etmek ve bitenleri teslim almak, bakım ve onarım işlerini yürütmek,

- Teknik inceleme ve projelendirme gerektiren her türlü işlerin fizibilite raporlarının hazırlanması,
- Üniversitenin ihtiyacı olan okuma salonları, derslikler, dershaneler, amfiler, öğrenci kantinleri, toplantı salonları, gibi bina ve mekanların işlemleri de dahil fizibilite, proje, ihale, yapım sürelerindeki işleri yürütmek,
- Kampusun su, kanalizasyon, elektrik ve haberleşme ihtiyacının kesintisiz olarak sağlanmasına yönelik çalışmaları yürütmek,
- Kalorifer, kazan dairesi, jeneratör, havalandırma sistemleri ve asansörlerin işletilmesini sağlamak, bakımı ve onarımlarını yapmak ya da yaptırmak,
- Üniversitemizin yatırım bütçesini hazırlamak,
- Üniversitenin makine teçhizat alımları ile ilgili teknik şartnameleri düzenlemek, ihale komisyonlarında özellikle yapım işlerinde daireyi temsilen teknik elemanlar bulundurmak ve ihale komisyonlarında görev almak,
- Yerleşke içi ana ve ara bağlantı yolları, tören alanları, meydanlar, kaldırımlar ve otoparkları içine alan çevre düzenlemesi,
- Mevzii, ilave imar planı ve imar planı değişikliği yapılması, İmar planlarına uygun olarak kamulaştırma, tahsis işlemlerini yürütmek,

Olarak sayılabilir.



**Tablo 2: Mevcut Fiziki Kapalı Alanlar (m<sup>2</sup>)**  
(31.12.2019 verilerine göre doldurulmalıdır).

Rektörlük, Fakülte, Enstitü, MYO ve Tüm Birimler	2019 YILI SONU FİZİKİ KAPALI ALANLAR (m <sup>2</sup> )																
	İdari Alanlar				Eğitim Alanları				Sosyal Alanlar					Spor Alanları		Sirkülasyon Alanı	Toplam
	Personel Çalışma Alanı	Arşiv	Depo	Ambar	Akademik Personel Çalışma Alanı	Öğrenci Dersliği	Laboratuar		Kantin	Kafeterya	Lojman	Yurtlar	Sağlık	Açık Spor Tesisler	Kapalı Spor Tesisleri		
						Merkezi Lab.	Öğrenci Lab.										
<b>REKTÖRLÜK</b>																	
Rektörlük İdari Binalar	4260	100	100				2524			8090				17700	8530	2500	26104
<b>FAKÜLTELER</b>																	
İktisadi ve İdari Bilimler Fakültesi	600	300	600		2750	3900		1430	700							3450	13730
Fen Edebiyat Fakültesi	710	330	600		3500	4170		2000	1000							4940	17250
Mühendislik Fakültesi	1400	650	1250		5800	8400		4225	1750							8300	31775
Mimarlık Tasarım ve Güzel San. Fak.	200	50	50		700	1350										350	2700
İlahiyat Fakültesi	1090	120	550		600	1700		250	200							3240	7750
Sağlık Bilimleri Fakültesi	290	100	200		500	1830		250								580	3750
Kadirli Sosyal ve Beşeri Bilimler Fakültesi	200		20		200	430										800	1650
<b>ENSTİTÜLER</b>																	
Fen Bilimleri Enstitüsü	300	25	125		150	300		40	50							610	1600
Sosyal Bilimleri Enstitüsü	300	25	125		150	300		40	50							610	1600
<b>YÜKSEKOKULLAR</b>																	
Osmaniye MYO	350	100	100		2500	3500		3900	300							2300	13050
Düzüçü MYO	150	100	100	1510	250	450		60	200	400				2000		500	3720
Bahçe MYO	900	100	450		500	1500		500	150	400				600		3300	7800
Kadirli MYO	400	100	200	140	500	1200		455	100	150				1500		1255	4500
Yabancı Diller Yüksekokulu	200	50	50		300	800										100	1500
Kadirli Uyg. Bilimleri YO	840		20		710	1400		130	250							3000	6350
BESYO	190	50	500		400	860			50							650	2700
<b>MÜSTAKİL MERKEZLER</b>																	
Amfi	2500																2500
Park Bahçeler Bakım Binası	200																200
Kütüphane	14750																14750
Personel Dinlenme Salonu+ Sosyal Tesis	2980																2980
Kreş	1000																1000





### 1.2.2. Lojmanlar

Tablo 5: Lojman

	Adet	Kapalı Alanı (m <sup>2</sup> )
Misafirhane	2	2.980,00
Lojman	-	-
<b>TOPLAM</b>	<b>2</b>	<b>2.980,00</b>

(31.12.2019 verilerine göre doldurulmalıdır).

### 1.2.3. Öğrenci Yurtları

Tablo 6: Öğrenci Yurtları

Yerleşke Adı	Oda sayısı	Alan (m <sup>2</sup> )	Kapasite (Kişi)		
			Kız	Erkek	Toplam
... Kişilik					
<b>TOPLAM</b>					

(31.12.2019 verilerine göre doldurulmalıdır).

### 1.2.4. Spor Tesisleri

Tablo 7: Spor Tesisleri

Yerleşke Adı	Kapalı Spor Tesisi		Açık Spor Tesisi	
	Adet	Alan (m <sup>2</sup> )	Adet	Alan (m <sup>2</sup> )
Karacaoğlan Yerleşkesi	2	8.530,00	8	17.700,00
MYO lar toplamı			8	4.100,00
Bahçe MYO			2	
Kadirli MYO			4	
Düziçi MYO			2	
<b>TOPLAM</b>	<b>2</b>	<b>8.530,00</b>	<b>16</b>	<b>21.800,00</b>

(31.12.2019 verilerine göre doldurulmalıdır).

### 1.2.5. Toplantı-Konferans Salonları

**Tablo 8: Toplantı-Konferans Salonları**

	Toplantı Salonu (Adet)	Konferans Salonu (Adet)	TOPLAM
0-50 Kişilik	34		34
51-75 Kişilik		10	10
76-100 Kişilik		1	1
101-150 Kişilik		1	1
151-250 Kişilik		1	1
251-Üzeri		1	1

(31.12.2019 verilerine göre doldurulmalıdır). Bahçe MYO Binası Bilgileri Eklenecek.

### 1.3. Hizmet Alanları

**Tablo 9: Hizmet Alanları**

Hizmet Alanları	Büro Sayısı	Alan (m <sup>2</sup> )	Kullanan Kişi Sayısı
Akademik Personel Hizmet Alanları	754	19.360,00	
İdari Personel Hizmet Alanları	298	12.510,00	
<b>TOPLAM</b>	<b>1052</b>	<b>29.810,00</b>	

(31.12.2019 verilerine göre doldurulmalıdır). Bahçe MYO Binası bilgileri eklenecek.

## 1.4. Taşıtlar

### 1.4.1 Mevcut Taşıtlar

Tablo 10’da Osmaniye Korkut Ata Üniversitesi’ne ait mevcut taşıtların listesi verilmiştir.

**Tablo 10: Mevcut Taşıtlar**

Taşıtın Cinsi	Göreve Tahsis Edilmiş Kuruma Ait Taşıt	Hizmet Alım Yoluyla Edinilmiş Taşıtlar	TOPLAM
Binek Otomobil	1		1
Station-Wagon			
Arazi binek (En az 4, en çok 8 kişilik)	3		3
Minibüs (Sürücü dâhil en fazla 15 kişilik)			
Pick-up (Kamyonet, şoför dâhil 3 veya 6 kişilik)	2		2
Midibüs (Sürücü dâhil en fazla 26 kişilik)			
Otobüs (Sürücü dâhil en az 27 kişilik)			
Kamyon şasi-kabin tam yüklü ağırlığı en az 12.000 kg			
Ambulans (Tıbbi donanımlı)			
Pick-up (Kamyonet) cenaze arabası yapılmak üzere			
<b>TOPLAM</b>	<b>6</b>		<b>6</b>

(31.12.2019 verilerine göre doldurulmalıdır).

### 1.4.2. Mevcut İş Makineleri

Tablo 11’de mevcut iş makinelerinin listesi verilmelidir.

**Tablo 11: Mevcut İş Makineleri**

Taşıtın Cinsi	Göreve Tahsis Edilmiş Kuruma ait Taşıt	Hizmet Alım Yoluyla Edinilmiş Taşıtlar	TOPLAM
Biçerdöver			
Çim Biçme Makineleri ve Traktörleri	15		15
Bahçe Traktörü	1		1
Traktör	3		3
Kazıcı-Yükleyici	2		2
Elektrikli Bisiklet	6		6
Bisiklet			
Römorklar	3		3
<b>TOPLAM</b>	<b>30</b>		<b>30</b>

(31.12.2019 verilerine göre doldurulmalıdır).

## 1.5. Taşınmazlar

### 1.5.1. Mülkiyet Durumuna göre Taşınmazların Dağılımı (m<sup>2</sup>)

Tablo 12’de Mülkiyet Durumuna göre Taşınmazların Dağılımı (m<sup>2</sup>) verilmelidir.

**Tablo 12: Mülkiyet Durumuna Göre Taşınmazların Dağılımı (m<sup>2</sup>)**

Yerleşke Adı	Mülkiyet Durumuna Göre Taşınmaz Alanı			TOPLAM (m <sup>2</sup> )	Açıklama
	Üniversite	Maliye Hazine (Tahsisli)	Diğer		
Karacaoğlan Yerleşkesi	109.260,36	375.480,09	----	484.740,45	95.900,38 m <sup>2</sup> Kamulaştırma.
Bahçe MYO		13.094,98		13.094,98	
Kadirli Yerleşkesi	155.645,00	124.019,50		279.664,50	
Düziçi MYO		62.019,21		62.019,21	
<b>TOPLAM</b>	264.905,36	574.613,78		839.519,14	

(31.12.2019 verilerine göre doldurulmalıdır).

### 1.5.2. Mülkiyet Durumuna Göre Kapalı Alanların Dağılımı (m<sup>2</sup>)

Tablo 13’te Mülkiyet Durumuna göre Kapalı Alanların dağılımı(m<sup>2</sup>) verilmelidir.

**Tablo 13: Kapalı Alanların Dağılımı (m<sup>2</sup>)**

Yerleşke Adı	Kullanımdaki Kapalı Alan	İnşaat Halindeki Kapalı Alan	TOPLAM (m <sup>2</sup> )
Karacaoğlan Yerleşkesi	144.939,00	00	144.939,00
Bahçe MYO	7.800,00	0,00	7.800,00
Kadirli Yerleşke	15.200,00	0,00	15.200,00
Düziçi MYO	3.720,00	0,00	3.720,00
<b>TOPLAM</b>	<b>171.659,00</b>	<b>0,00</b>	<b>171.659,00</b>

(31.12.2019 verilerine göre doldurulmalıdır).

### 1.5.3. Kapalı Mekânların Hizmet Alanlarına Göre Dağılımı

Üniversitemizin kapalı mekânlarının eğitim alanları, derslikler, ofisler, sağlık, barınma, beslenme, kültür, spor gibi hizmet açılımlarına göre dağılımları, Tablo 14’te verilmelidir.

**Tablo 14: Kapalı Mekânların Hizmet Alanlarına Göre Dağılımı(m<sup>2</sup>)**

Yerleşke Adı	HİZMET ALANLARI							Toplam
	Eğitim (m <sup>2</sup> )	Sağlık (m <sup>2</sup> )	Barınma (m <sup>2</sup> )	Beslenme (m <sup>2</sup> )	Kültür (m <sup>2</sup> )	Spor (m <sup>2</sup> )	Diğer (Depo, Tesis, İdari) (m <sup>2</sup> )	
Karacaoğlan Yerleşkesi	65.369,00			12.190,00		8.530,00	58.850,00	144.939,00
Osmaniye MYO								
Bahçe MYO	3.400,00			550,00			3.850,00	7.800,00
Kadirli Kampüs	5.025,00			3.200,00			6.975,00	15.200,00
Düziçi MYO	760,00			600,00			2.360,00	3.720,00
<b>TOPLAM</b>	<b>74.554,00</b>			<b>16.540,00</b>		<b>8.530,00</b>	<b>72.035,00</b>	<b>171.659,00</b>

(31.12.2019 verilerine göre doldurulmalıdır).

### 1.6. Ambar, Arşiv Alanları ve Atölyeler

**Tablo 15: Ambar, Arşiv Alanları ve Atölyeler**

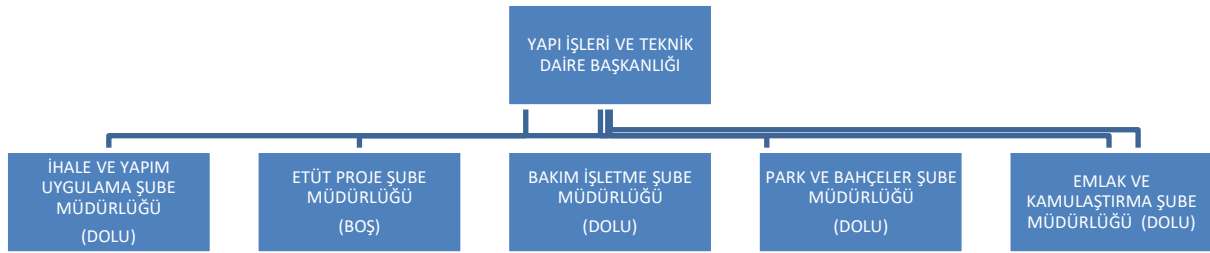
	Adet	Alan (m <sup>2</sup> )
Ambar Alanları	3	1.650,00
Arşiv Alanları	26	2.200,00
Atölyeler	12	5.305,00
<b>TOPLAM</b>	<b>41</b>	<b>9.155,00</b>

(31.12.2019 verilerine göre doldurulmalıdır).

## 2. Örgüt Yapısı

### OSMANİYE KORKUT ATA ÜNİVERSİTESİ ÖRGÜT YAPISI

Şekil 1: Teşkilat Şeması



#### 2.1. Akademik Birimler

#### 2.2. İdari Birimler

#### 3. Bilgi ve Teknolojik Kaynaklar

Birimin bilişim sisteminin faaliyetlere katkısına, karşılaşılan sorunlara, faaliyet raporu döneminde bilişim sisteminde yapılan değişikliklere, bilişim sisteminin diğer birim bilişim sistemleri ile uyumuna ve bilgi paylaşımına yer verilir.

#### 3.1. Yazılım ve Bilgisayarlar

#### 3.3. Teknolojik Kaynaklar

Tablo 16: Teknolojik Kaynaklar

Teknolojik Kaynaklar	Adet
Fiziki Sunucu Sayısı	
Sanal Sunucu Sayısı	
Yazılımlar	
Masa üstü bilgisayar sayısı	33
Taşınabilir bilgisayar sayısı	5

(31.12.2019 verilerine göre doldurulmalıdır).

#### 3.5. Diğer Bilgi ve Teknolojik Kaynaklar

Tablo 17: Diğer Bilgi ve Teknolojik Kaynaklar

Diğer Bilgi ve Teknolojik Kaynaklar	İdari Amaçlı (adet)	Eğitim Amaçlı (adet)	Araştırma Amaçlı (adet)	TOPLAM
Projeksiyon				
Slâyt Makinesi				
Tepegöz				
Episkop				
Barkot okuyucu	1			1
Yazıcı	9			9
Baskı Makinesi				
Fotokopi Makinesi	1			1
Faks				
Fotoğraf Makinesi				
Kamera				
Güvenlik Kamerası	13			13
Televizyonlar				
Tarayıcılar				
Müzik Setleri				
Mikroskoplar				
DVD Player				
Akıllı Tahta				

(31.12.2019 verilerine göre doldurulmalıdır).

#### 4. İnsan Kaynakları

Birimlerin faaliyet dönemi sonunda mevcut insan kaynakları, istihdam şekli, hizmet sınıfları, kadro unvanları bilgilerine yer verilir. Ayrıca personel ihtiyacı ve personel fazlasına ilişkin bilgilere de yer verilir.

#### 4.10. İdari Personelin Eğitim Durumu

Tablo 18: İdari Personelin Eğitim Durumu

İdari Personel	İdari Personelin Eğitim Durumu					TOPLAM
	İlköğretim	Lise	Ön Lisans	Lisans	Yüksek Lisans ve Doktora	
Kişi Sayısı						
Yüzde (%)						

(31.12.2019 verilerine göre doldurulmalıdır).

#### 4.11. İdari Personelin Yaş İtibariyle Dağılımı

Tablo 19: İdari Personelin Yaş İtibariyle Dağılımı

İdari Birimler	İdari Personelin Yaş İtibari İle Dağılımı						TOPLAM
	21-25 Yaş	26-30 Yaş	31-35 Yaş	36-40 Yaş	41-50 Yaş	51-Üzeri	
Kişi Sayısı							
Yüzde (%)							

(31.12.2019 verilerine göre doldurulmalıdır).

**Tablo 20: İdari Personelin Hizmet Süreleri Oranlarına Göre Dağılımı**

İdari Birimler	1-3 Yıl	4-6 Yıl	7-10 Yıl	11-15 Yıl	16-20 Yıl	21-Üzeri	TOPLAM
Kişi Sayısı							
Yüzde (%)							

(31.12.2019 verilerine göre doldurulmalıdır).

#### 4.12. Sözleşmeli İdari Personel Dağılımı

**Tablo 21: Sözleşmeli İdari Personel Dağılımı**

Birimler	Personel Sayısı 657/4-B

(31.12.2019 verilerine göre doldurulmalıdır).

#### 4.13. İşçiler

**Tablo 22: İşçilerin Çalıştıkları Pozisyonlara göre Dağılımı**

İşçiler	Dolu	Boş	TOPLAM
Sürekli İşçiler			
Vizeli Geçici İşçiler (Adam/Ay)			
Vizesiz İşçiler (3 aylık)			
<b>TOPLAM</b>			

(31.12.2019 verilerine göre doldurulmalıdır).



#### 4.14. Sürekli İşçilerin Hizmet Süreleri

**Tablo 23: İşçilerin Hizmet Sürelerine göre Dağılımı**

Sürekli İşçilerin Hizmet Süreleri	1-3 Yıl	4-6 Yıl	7-10 Yıl	11-15 Yıl	16-20 Yıl	21-Üzeri
Kişi Sayısı						
Yüzde (%)						

(31.12.2019 verilerine göre doldurulmalıdır).

#### 4.15. Sürekli İşçilerin Yaş İtibariyle Dağılımı

**Tablo 24: Sürekli İşçilerin Yaş İtibariyle Dağılımı**

Sürekli İşçilerin Yaş İtibarı İle Dağılımı	21-25 Yaş	26-30 Yaş	31-35 Yaş	36-40 Yaş	41-50 Yaş	51-Üzeri
Kişi Sayısı						
Yüzde (%)						

(31.12.2019 verilerine göre doldurulmalıdır).

#### 4.16. İdari Personellerin Atamasına İlişkin Bilgiler

Tablo 41’de 2019 yılında ataması yapılan ve göreve başlayan, yine bu yılda emekli olarak veya diğer nedenlerden dolayı üniversitemizden ayrılan personel sayıları belirtilmelidir.

**Tablo 25: Personellerin Atamasına/Ayrılmaya İlişkin Bilgiler**

	2019 Yılında Ataması Yapılan Personel	2019 Yılında Ayrılan Personel Sayısı	
		Emekli	Diğer
Akademik Personel			
İdari Personel	3	---	2
<b>TOPLAM</b>	<b>3</b>	<b>---</b>	<b>2</b>

(31.12.2019 verilerine göre doldurulmalıdır).

## 6. Yönetim ve İç Kontrol Sistemi

Birimin atama, satın alma, ihale gibi karar alma süreçleri, yetki ve sorumluluk yapısı, mali yönetim, harcama öncesi kontrol sistemine ilişkin tespit ve değerlendirmeler yer alır.

## 6.1. Yönetim

## 6.2. İç Kontrol

İç Kontrolün Amaçları;

İç Kontrolün Standartları;

İç Kontrole İlişkin Yetki ve Sorumluluklar;

## II. AMAÇ ve HEDEFLER

### A. Birimin Amaç ve Hedefleri

2016 yılı birim Performans programında belirlenen öncelikli stratejik amaç ve hedeflere yer verilir.

**Tablo 26: Stratejik Amaçlar ve Hedefler**

Stratejik Amaçlar	Stratejik Hedefler
1. Üniversitemizin Fakültelerine derslik ve diğer eğitim alanları için yeterli kapalı ve açık alanların tamamlanarak faaliyete geçirilmesi.	1.1. Yeni kurulan bir üniversite olarak ihtiyaç olan açık ve kapalı alanlar ile sosyal-spor tesis alanlarının en kısa sürede bitirilerek faaliyete geçirilmesi.
2.	1.2. 2.1. 2.2.
3.	3.1. 3.2.
4.	4.1. 4.2.
5.	5.1. 5.2.

6.	6.1. 6.2.
7.	7.1. 7.2.
8.	8.1. 8.2.

(31.12.2019 verilerine göre doldurulmalıdır).

## B. Temel Politika ve Öncelikler

Amaç ve hedeflere ulaşmak için birim tarafından kabul gören politikalar ve öncelikler bu bölümde belirtilecek.

### Temel Politikalar

#### Öncelikler

- 2017 Yılı ilk yarısında inşaatına başlanılan ve 2018 yılı ödeneği doğrultusunda inşaatına devam edilerek 2019 yılı ilk yarısında tamamlanarak hizmete giren Bahçe MYO Binasının kampus alanında bulunan eksiklerinin tamamlanması.
- 2019 yılında başlanılarak yılı içinde geçici kabulü yapılan Okü Mühendislik Fakültesi İnşaat Atölyesi İş inşaatının kesin kabulünün yapılması.
- 2009 yılında başlatılan ve 2019 yılında devam edilen Altyapı, yol ve çevre düzenleme projelerinin, yeni yapılacak ve faaliyete geçecek kapalı alanlarda dikkate alınarak projelendirilmesi ve tamamlanması. Rektörlük Binası VRF – Klima sisteminin yenilenmesi.
- Mevcut Yerleşke Hali Hazır Haritalarının yenilenmesi, yeni alınan (Kamulaştırılan) arazilerin Hali Hazır Haritalarının yaptırılması işi ve 2019 yılı ortalarında başlatılan Üniversite Genişleme Alanının revize edilmesi çalışmalarının bitirilmesi hedeflenmektedir.
- 2019 yılı itibari ile 485 Dekar yüzölçümlü mevcut Merkez Yerleşke alanına ek olarak, Üniversitemizin kuruluşunda amaçlanan 1.600 dekar Kampus Alanı hedefi doğrultusunda gerekli yaklaşık 1.000 Dekar arazinin yıllar itibari ile alınacak ödenekler doğrultusunda yapılacak olan kamulaştırma ve tahsislerle Üniversitemize kazandırılması. Ayrıca Üniversitemize bağlı, ilçelerde kurulu bulunan Fakülte, YO ve MYO arazilerinin yeni tahsisler ile alanlarının genişletilmesi hedeflenmektedir.
- Kapalı alanların planlanmasına ek olarak sosyal aktivite anlamında fiziki alanların hazırlanması, gelişme ve gelişim planları kapsamında değerlendirme yapılarak ihtiyaçlar doğrultusunda planlama yapılması.
- Yeni projeler olan; Rektörlük Ek Binasının devam eden ihale çalışmaları yılı içerisinde ödenek sağlanması durumunda tamamlanarak inşaatına başlanması hedeflenmektedir.

- Sağlık Bilimleri Fakültesi Binasının proje hazırlattırılması çalışmalarının başlatılması.

### 3. Diğer Hususlar

## IV. KURUMSAL KABİLİYET VE KAPASİTENİN DEĞERLENDİRİLMESİ

29.05.2007 tarih ve 26536 sayılı Resmi Gazetede yayımlanarak yürürlüğe giren 5662 sayılı Kanunla kurulan Osmaniye Korkut Ata Üniversitesi Merkez Kampusu olan Karacaoğlan Yerleşkesi 471.380,47 m<sup>2</sup> alan üzerinde faaliyet göstermektedir. Üniversitemiz adına tahsisli ve tapulu toplam arazi miktarı 843.944,14 m<sup>2</sup>'dir (Osmaniye Merkezde toplam 484.740,45 m<sup>2</sup> ve İlçelerde toplam 359.203,69 m<sup>2</sup>).

Karacaoğlan Yerleşkesinde Üniversitemiz, Osmaniye Meslek Yüksekokulu ile beraber 144.464,00 m<sup>2</sup> kapalı alan kullanılmakta iken 2019 yılı itibari ile tamamlanan Mühendislik Fakültesi İnşaat Atölyesi Binası ile 144.939,00 m<sup>2</sup> toplam kapalı alana ulaşılmıştır. Ayrıca 2019 Yılında tamamlanan Bahçe MYO Binası ile ilçeler kampüslerimizde kullanılan kapalı alan 26.720,00 m<sup>2</sup> ulaşarak toplam kapalı alan miktarımız 171.659,00 m<sup>2</sup> ulaşmıştır. 135.000 m<sup>2</sup> de aktif yeşil alan ve otopark olarak kullanılmaktadır.

Üniversitemizin Mühendislik Fakültesi, Fen-Edebiyat Fakültesi, İktisadi ve İdari Bilimler Fakültesi, Mimarlık Tasarım ve Güzel Sanatlar Fakültesi, İlahiyat Fakültesi, Kadirli Sosyal ve Beşeri Bilimler Fakültesi ve Sağlık Bilimleri Fakültesi olmak üzere 7 adet Fakültesi; Yabancı Diller Yüksekokulu ve Kadirli Uygulamalı Bilimler Yüksekokulu olmak üzere 2 adet Yüksekokul, Osmaniye Meslek Yüksekokulu, Kadirli Meslek Yüksekokulu, Bahçe Meslek Yüksekokulu, Düziçi Meslek Yüksekokulu ve Sağlık Meslek Yüksekokulundan oluşan 5 adet Meslek Yüksekokulu bulunmaktadır. Ayrıca Sosyal Bilimler Enstitüsü ve Fen Bilimleri Enstitüsünden oluşan 2 adet Enstitüsü de mevcuttur. Rektörlük, Genel Sekreterlik ve Daire Başkanlığı Birimlerinin de örgütlenmesi ve personel eksikliklerinin giderilmesi yönünden son aşamaya gelinmiştir.

Karacaoğlan Yerleşkede yönetim ve eğitim-öğretim birimlerinin yanında, değişik bilim dallarında çeşitli araştırmalara olanak sağlayan Okümerlab ( OKÜ Merkezi Laboratuvarı), Tribünlü Futbol Sahası, Mini Halı Saha, Tenis Kortları, Basketbol-Voleybol Sahaları, Yarı Olimpik Kapalı Yüzme Havuzu, Kapalı Spor Salonu, Yürüyüş Yolu, Tırmanma Duvarı ve Survivor Parkurundan oluşan spor alanları da yer almaktadır.

Belediye tarafından onaylanan, Üniversitenin kendi olanaklarıyla yapılmış bulunan, 1/1000 ölçekli uygulama imar planına uygun bir şekilde hazırlanan Üniversite yerleşkesinin gelişiminin çerçevesini çizen Osmaniye Korkut Ata Üniversitesi Gelişim Planı, özellikle yeni eğitim alanlarının oluşturulması, mevcut eğitim alanlarının iyileştirilmesini ve geliştirilmesini ve bu gelişimin getireceği nüfus büyüklüğüne (öğrenci sayısına) göre eğitim hizmetlerinin yanı sıra sosyal ve teknik altyapı ihtiyaçlarını makro düzeyde belirlemek amacıyla yapılmış bir plandır. Ayrıca yerleşke ile ilgili kısa, orta ve uzun vadede alınacak tüm karar ve uygulamaların

belirlenmesi ve planlamasına yönelik alt ölçeklerde üretilecek plan, program ve projeler için de, stratejilerin belirlenmesine yardımcı olacak bir rehber niteliği taşımaktadır.

Osmaniye Korkut Ata Üniversitesi, gelişimi açısından değerlendirildiğinde, yapılaşma ve arazi kullanımı açısından örnek teşkil edebilecek konumdadır.

### 1. Güçlü Yönler

Güçlü yönler yer verilir.

Tablo 27: Güçlü Yönler

GÜÇLÜ YÖNLER	Sıralama
<ul style="list-style-type: none"><li>• Birim içi iletişimin yüksek olması,</li><li>• Başkanlığımız ve birimlerinin hiyerarşik bir yapı içerisinde çalışması,</li><li>• Personelin kendini geliştirmeye yönelik çalışmalarda bulunması,</li><li>• Tecrübeli, dinamik, nitelikli, istekli, yeniliğe açık, kaliteli, rekabetçi ve takım ruhu içerisinde çalışan kadroya sahip olmak,</li><li>• Güçlü ve yaygın bir internet ağına sahip olunması.</li></ul>	

### 2. Zayıf Yönler

Zayıf yönler yer verilir.

Tablo 28: Zayıf Yönler

ZAYIF YÖNLER	Sıralama
<ul style="list-style-type: none"><li>• Hizmet içi eğitim eksikliği,</li><li>• Mevzuatın yoğun ve değişken olması,</li><li>• Personel sayısının yetersizliği,</li><li>• Birimler arasında iletişim ve işbirliği eksikliği,</li><li>• Sosyal olanakların ve etkinliklerin azlığı,</li><li>•</li></ul>	

### 3. Fırsatlar

Fırsatlara yer verilir.

Tablo 29: Fırsatlar

FIRSATLAR	Sıralama
-----------	----------

- Bölgenin referans merkezi konumunda, güncel teknolojik alt yapısı olan ve deneyimli kadrolara sahip bir kurum olmak,

#### 4. Tehditler

Tehditlere yer verilir.

Tablo 30: Tehditler

TEHDİTLER	Sıralama
• Bütçe/mali kaynak yetersizliği,	
• Merkezi kararların yoğunluk kazanması.	

## V. ÖNERİ VE TEDBİRLER

- 1-) Çalışanlarımızın teknik ve mesleki ihtiyaçları karşılanarak, verimliliğimizin ve işgücü potansiyelimizin artırılması sağlanmalıdır.
- 2-) Organizasyon yapımız ve görev tanımları belirlenmeli ve tüm personelimizin buna uyması sağlanmalıdır.
- 3-) Çalışan Personelin verimliliği açısından moral motivasyonunun artırılması.
- 4-) Belgelendirme ve dokümantasyon, merkezi bir yapı içinde kontrol altına alınmalıdır.
- 5-) Personelimizin bilgi düzeyinin artırılmasına yönelik, meslek odaları ve üretici firmalar tarafından organize edilen seminer ve kurslara katılımı ve meslek içi eğitimleri sağlanmalıdır.
- 6-) Çalışanların ihtiyaçların karşılanması yönünde tatmini sağlanmalıdır.
- 7-) Uluslararası ölçütlere uyum sağlanmalıdır.

#### **HAZIRLAYAN**

Adı ve Soyadı: Fatih Mehmet GİZLİCE

Ünvanı : Şube Müdürü

Telefonu : 0.328.8251818-1811

İmza:

## EKLER

### EK-1



#### MALİ HİZMETLER BİRİM YÖNETİCİSİNİN BEYANI

Harcama yetkilisi olarak yetkim dâhilinde; bu raporda yer alan bilgilerin güvenilir, tam ve doğru olduğunu beyan ederim.

Bu raporda açıklanan faaliyetler için idare bütçesinden harcama birimimize tahsis edilmiş kaynakların etkili, ekonomik ve verimli bir şekilde kullanıldığını, görev ve yetki alanım çerçevesinde iç kontrol sisteminin idari ve mali kararlar ile bunlara ilişkin işlemlerin yasallık ve düzenliliği hususunda yeterli güvenceyi sağladığını ve harcama birimimizde süreç kontrolünün etkin olarak uygulandığını bildiririm.

Bu güvence, harcama yetkilisi olarak sahip olduğum bilgi ve değerlendirmeler, iç kontroller, iç denetçi raporları ile Sayıştay raporları gibi bilgim dâhilindeki hususlara dayanmaktadır.

Burada raporlanmayan, idarenin menfaatlerine zarar veren herhangi bir husus hakkında bilgim olmadığını beyan ederim. (Osmaniye, 10.01.2020)

Harcama Yetkilisi  
İmza  
İnci MAKAL  
Yapı İşleri ve Teknik Daire Başkanı