



**T. C.**

**OSMANIYE KORKUT ATA ÜNİVERSİTESİ**

**2016 YILI İDARE FAALİYET RAPORU**

**TASLAK**

## SUNUŞ

Üniversitemiz adına, teknik konularda ciddi sorumluluk üstlenen Başkanlığımız; teknik konuların ciddiyetinin ve yapılacak yatırımların düzenli olmasına katkı sağlayabilmek için geçen yıl içinde yapmış olduğu faaliyetleri irdelemek suretiyle bu faaliyet raporunu hazırlamıştır.

Başkanlığımız; dokuzuncu çalışma yılı olan 2016 yılını kapsayan bu çalışmayı, en iyiyi arama çabası içinde, ülkemizin genel sorunu olan sınırlı ekonomik, fiziksel ve insan kaynaklarını dikkate alarak; etkin kaynak dağılımı ve kısıtlı kaynakları verimli kullanmada bir rehber niteliği taşıması dileği ile hazırlamıştır.

Daire Başkanlığımız, Üniversitemizin fiziksel ve teknolojik gelişmesine yardımcı olacak fiziksel yatırımların planlandığı ve uygulandığı bir yer olacaktır. Birimimizin ele aldığı bu çalışma, yatırımları uygulama kapasitesini kapsamaktadır. Bu rapor çalışmaları detaylandırmaktan çok, kurumsal tabanda güçlü ve zayıf yönleri, yapılabilecekleri ve yapılanları, birimin daha iyi hizmet verebilmesi için yapılması gerekenleri ele almaktadır.

Birimimiz bazında geliştirilen misyon ve vizyonlar, performans göstergeleri ışığında somut, ölçülebilir hedeflere ulaşmayı benimsemektedir. Konulan hedefler gerekliliği ortaya koymaktadır.

Belirlemiş olduğumuz amaçlara ulaşabilmek için, takım çalışması bilincinde, paylaşımcı ve katılımcı bir yapı içinde tüm gücümüzle çalışacağız.

Başta öğrencilerimiz olmak üzere, tüm Osmaniye Korkut Ata Üniversitesi mensuplarımızın iyiyi hak ettiği inancı ile en mükemmeli başarabileceğimiz inancındayız

**İnci MAKAL**  
**Yapı İşl. ve Tek. Dai. Bşk.**

## I. GENEL BİLGİLER

Osmaniye Korkut Ata Üniversitesi, ülkemizin yeni ve gelişmeye açık üniversiteleri arasında yer almaktadır.

Üniversitemiz: öğretime ve araştırmaya vereceği önemle, açtığı ve ileride açacağı kütüphane ve laboratuvarlarıyla ülkemize nitelikli bireyler kazandırmayı amaç edinmiştir. Osmaniye Korkut Ata Üniversitesi, şehir merkezine 3 kilometre uzaklıkta, 2016 yılı itibari ile yaklaşık 464 dekarlık yerleşkesinde eğitim-öğretim yapmayı sürdürmektedir.

### A- MİSYON, VİZYON VE TEMEL DEĞERLERİMİZ

#### 1. Misyon

Üniversitenin sosyal ve kültürel gereksinimlerini karşılamayı, sağlıklı ve güvenli bir çevre oluşturmayı, kampaüstaki eğitim ve yaşam kalitesini artırmayı hedefleyen ve bu amaçla belirlenen ekonomik, sosyal, kültürel, fiziksel özelliklerine ilişkin araştırmalara ve verilere dayalı olarak hazırlanan, kampus yerleşme ve gelişme eğilimlerini alternatif çözümler oluşturmak suretiyle belirleyen, arazi kullanımı, plan-projeleri uygulama ilkelerini içeren planlı gelişmeyi sağlamak hedefimizdir.

#### 2. Vizyon

Üniversitemizin temel gereksinimleri doğrultusunda, Üniversitede bulunan tüm birimlerin ihtiyaçlarını ve beklentilerini yasalardan ve teknolojik kurallardan ödün vermeksizin karşılamının yollarını aramaktır. Diğer bir deyişle, tüm birimlerin gereksinimi olan yapılaşmayı, altyapıyı, teknolojiyi, konforu, estetiği, donanımı ve teknik desteği sonradan oluşabilecek olumsuzlukları en aza indirmek çabasıyla birlikte, ekonomik kaynakları gereksizce tüketmeyi engelleyecek bir planlama anlayışı içinde hareket etmektir.

#### 3. Temel Değerlerimiz

Yapı İşleri ve Teknik Daire Başkanlığımız; Üniversitemizde eğitim gören öğrenciye, eğitim-öğretim ve araştırma faaliyetlerini sürdüren akademik personele, Üniversitemizin hedefleri ve ilkeleri doğrultusunda özveriyle çalışan idari personele, teknik konularda en iyi şekilde hizmet verebilecek ve kurumumuzun üretkenliğini arttıracak teknolojiyi, yapılaşmayı ve gerekli altyapıyı sağlamakla görevli birimdir.

Yapı İşleri ve Teknik Daire Başkanlığı; kuruluş amacına ve görev tanımına uygun olarak 1 Daire Başkanı dahil ve ağırlıklı teknik personel olmak üzere toplam 44 personel ile hizmet vermektedir. 44 adet personelimiz, 3 adet Şube Müdürü, 1 adet Mimar, 1 adet Peyzaj Mimarı, 4 adet Mühendis, 5 adet Tekniker, 9 adet Teknisyen, 1 adet Teknisyen Yardımcısı, 2 adet Bilgisayar İşletmeni, 12 adet hizmetli, 3 adet şoför ve 2 adet kaloriferci memurdan oluşmaktadır.

## B- YETKİ, GÖREV VE SORUMLULUKLAR

### Yetki

**5018** Sayılı Kamu Mali Yönetimi ve Kontrol Kanunu Madde 31- (Değişik: 22.12.2005-5436/1 md.) uyarınca

Bütçeyle ödenek tahsis edilen her bir harcama biriminin en üst yöneticisi harcama yetkilisidir.

Genel yönetim kapsamındaki kamu idarelerinde; idareler, merkez ve merkez dışı birimler ve görev unvanları itibarıyla harcama yetkililerinin belirlenmesine, harcama yetkisinin bir üst yönetim kademesinde birleştirilmesine ve devredilmesine ilişkin usûl ve esaslar Maliye Bakanlığınca belirlenir. Harcama yetkisinin devredilmesi, yetkiyi devreden idarî sorumluluğunu ortadan kaldırmaz.

Harcama yetkilileri bütçede öngörülen ödenekleri kadar, ödenek gönderme belgesiyle kendisine ödenek verilen harcama yetkilileri ise tahsis edilen ödenek tutarında harcama yapabilir.

### Görev ve Sorumluluk

Yapı İşleri ve Teknik Daire Başkanlığı; Üniversitemizin ana yerleşkesi içerisinde ve çevre ilçelerde yer alan meslek yüksekokullarında eğitim, sağlık, spor, kültür, beslenme ve barınma ile ilgili üst ve altyapı tesislerinin yapılması, işletilmesi hizmetlerinin yerine getirilmesine yönelik;

- Bina ve tesislerin projelerini yapmak, ihale dosyalarını hazırlamak, ihaleleri yürütmek, inşaatları kontrol etmek ve bitenleri teslim almak, bakım ve onarım işlerini yürütmek,
- Teknik inceleme ve projelendirme gerektiren her türlü işlerin fizibilite raporlarının hazırlanması,
- Üniversitenin ihtiyacı olan okuma salonları, derslikler, dershaneler, amfiler, öğrenci kantinleri, toplantı salonları, gibi bina ve mekanların işlemleri de dahil fizibilite, proje, ihale, yapım sürelerindeki işleri yürütmek,
- Kampusun su, kanalizasyon, elektrik ve haberleşme ihtiyacının kesintisiz olarak sağlanmasına yönelik çalışmaları yürütmek,

- Kalorifer, kazan dairesi, jeneratör, havalandırma sistemleri, telefon santrali ve asansörlerin işletilmesini sağlamak, bakımı ve onarımlarını yapmak ya da yaptırmak,
- Üniversitemizin yatırım bütçesini hazırlamak,
- Üniversitenin makine teçhizat alımları ile ilgili teknik şartnameleri düzenlemek, ihale komisyonlarında özellikle yapım işlerinde daireyi temsilen teknik elemanlar bulundurmak ve ihale komisyonlarında görev almak,
- Yerleşke içi ana ve ara bağlantı yolları, tören alanları, meydanlar, kaldırımlar ve otoparkları içine alan çevre düzenlemesi,
- Mevzii, ilave imar planı ve imar planı değişikliği yapılması, İmar planlarına uygun olarak kamulaştırma, tahsis işlemlerini yürütmek,

Olarak sayılabilir.

## C- BİRİME İLİŞKİN BİLGİLER

### 1. Fiziksel Yapı

Tablo 1: 2017 Yılında Açılacak Fiziki Kapalı Alanlar (m<sup>2</sup>)

| BİRİMLER                         | 2017 YILINDA AÇILACAK FİZİKİ KAPALI ALANLAR M <sup>2</sup> |                 |      |                  |        |         |                 |                    |        |
|----------------------------------|--|-----------------|------|------------------|--------|---------|-----------------|--------------------|--------|
|                                  | (*) İDARİ BİNALAR  | EĞİTİM ALANLARI |      | SOSYAL ALANLAR   |        |         | SPOR ALANLARI   |                    | TOPLAM |
|                                  |  | DERSLİK         | LAB. | KANTİN / KAFE VB | LOJMAN | YURTLAR | SİRKÜLAS. ALANI | AÇIKSPOR TESİSLERİ |        |
| Rektörlük ve İdari Binalar       | 6780   |                 |      |                  |        |         |                 |                    | 6780   |
| Kadirli Uygulama Bilimler Binası | 8000   |                 |      |                  |        |         |                 |                    | 8000   |
| TOPLAM                           | 14780  |                 |      |                  |        |         |                 |                    | 14780  |

(31.12.2016 verilerine göre doldurulmalıdır).

**Tablo 2: Mevcut Fiziki Kapalı Alanlar (m<sup>2</sup>)**

| 2016 YILI SONU FİZİKİ KAPALI ALANLAR (m <sup>2</sup> ) |                        |             |             |             |                                 |                  |               |              |                |             |          |          |          |                    |                       |                   |               |
|--|------------------------|-------------|-------------|-------------|---------------------------------|------------------|---------------|--------------|----------------|-------------|----------|----------|----------|--------------------|-----------------------|-------------------|---------------|
| Rektörlük, Fakülte, Enstitü, MYO ve Tüm Birimler       | İdari Alanlar          |             |             |             | Eğitim Alanları                 |                  |               |              | Sosyal Alanlar |             |          |          |          | Spor Alanları      |                       | Sirkülasyon Alanı | Toplam        |
|  | Personel Çalışma Alanı | Arşiv       | Depo        | Ambar       | Akademik Personel Çalışma Alanı | Öğrenci Dersliği | Laboratuvar   |              | Kantin         | Kafeterya   | Lojman   | Yurtlar  | Sağlık   | Açık Spor Tesisler | Kapalı Spor Tesisleri |                   |               |
|  |                        |             |             |             |                                 |                  | Mer.kezi Lab. | Öğrenci Lab. |                |             |          |          |          |                    |                       |                   |               |
| <b>REKTÖRLÜK</b>                                       |                        |             |             |             |                                 |                  |               |              |                |             |          |          |          |                    |                       |                   |               |
| Rektörlük İdari Binalar                                | 4260                   | 100         | 100         |             |                                 |                  | 2524          |              |                | 8090        |          |          | 14200    | 8530               | 2500                  | <b>26104</b>      |               |
| <b>FAKÜLTELER</b>                                      |                        |             |             |             |                                 |                  |               |              |                |             |          |          |          |                    |                       |                   |               |
| İktisadi ve İdari Bilimler Fakültesi                   | 600                    | 300         | 600         |             | 2750                            | 3900             |               | 1430         | 700            |             |          |          |          |                    | 3450                  | <b>13730</b>      |               |
| Fen Edebiyat Fakültesi                                 | 840                    | 380         | 750         |             | 3770                            | 5830             |               | 2250         | 1000           |             |          |          |          |                    | 5520                  | <b>20340</b>      |               |
| Mühendislik Fakültesi                                  | 1400                   | 650         | 1250        |             | 5800                            | 8750             |               | 3750         | 1750           |             |          |          |          |                    | 8650                  | <b>32000</b>      |               |
| Mimarlık Tasarım ve Güzel San. Fak.                    | 100                    | 50          | 50          |             | 700                             | 1350             |               |              | 50             |             |          |          |          |                    | 400                   | <b>2700</b>       |               |
| İlahiyat Fakültesi                                     | 200                    | 50          | 50          |             | 700                             | 1000             |               |              |                |             |          |          |          |                    |                       | <b>2000</b>       |               |
| <b>ENSTİTÜLER</b>                                      |                        |             |             |             |                                 |                  |               |              |                |             |          |          |          |                    |                       |                   |               |
| Fen Bilimleri Enstitüsü                                | 55                     |             |             |             |                                 | 85               |               |              |                |             |          |          |          |                    |                       | <b>140</b>        |               |
| Sosyal Bilimleri Enstitüsü                             | 55                     |             |             |             |                                 | 85               |               |              |                |             |          |          |          |                    |                       | <b>140</b>        |               |
| <b>YÜKSEKOKULLAR</b>                                   |                        |             |             |             |                                 |                  |               |              |                |             |          |          |          |                    |                       |                   |               |
| Osmaniye MYO   | 350                    | 100         | 100         |             | 2500                            | 3500             |               | 3900         | 300            |             |          |          |          |                    | 2300                  | <b>13050</b>      |               |
| Düzüçü MYO   | 150                    | 100         | 100         | 1510        | 250                             | 450              |               | 60           | 200            | 400         |          |          | 2000     |                    | 500                   | <b>3720</b>       |               |
| Bahçe MYO  | 200                    | 100         | 240         |             | 350                             | 570              |               | 165          | 175            | 260         |          |          | 600      |                    | 800                   | <b>2860</b>       |               |
| Kadirli MYO  | 300                    | 75          | 150         | 140         | 350                             | 1000             |               | 455          | 100            | 150         |          |          | 1500     |                    | 1255                  | <b>3975</b>       |               |
| Yabancı Diller Yüksekokulu                             | 200                    | 50          | 50          |             | 300                             | 800              |               |              |                |             |          |          |          |                    | 100                   | <b>1500</b>       |               |
| Kadirli Uyg. Bilimleri YO                              | 100                    | 25          | 50          |             | 150                             | 200              |               |              |                |             |          |          |          |                    |                       | <b>525</b>        |               |
| Sağlık Yüksekokulu                                     | 50                     | 50          | 50          |             | 230                             |                  |               |              |                |             |          |          |          |                    |                       | <b>380</b>        |               |
| <b>MÜSTAKİL MERKEZLER</b>                              |                        |             |             |             |                                 |                  |               |              |                |             |          |          |          |                    |                       |                   |               |
| Amfi   | 2500                   |             |             |             |                                 |                  |               |              |                |             |          |          |          |                    |                       | <b>2500</b>       |               |
| Park Bahçeler Bakım Binası                             | 200                    |             |             |             |                                 |                  |               |              |                |             |          |          |          |                    |                       | <b>200</b>        |               |
| Kütüphane  | 14750                  |             |             |             |                                 |                  |               |              |                |             |          |          |          |                    |                       | <b>14750</b>      |               |
| Personel Dinlenme Salonu                               | 400                    |             |             |             |                                 |                  |               |              |                |             |          |          |          |                    |                       | <b>400</b>        |               |
| <b>TOPLAM</b>  | <b>26710</b>           | <b>2030</b> | <b>3540</b> | <b>1650</b> | <b>17850</b>                    | <b>27520</b>     | <b>2524</b>   | <b>12010</b> | <b>4275</b>    | <b>8900</b> | <b>0</b> | <b>0</b> | <b>0</b> | <b>18300</b>       | <b>8530</b>           | <b>25475</b>      | <b>141014</b> |

(31.12.2016 verilerine göre doldurulmalıdır).

## 1.1. Eğitim Alanları ve Derslikler

**Tablo 3: Eğitim Alanları, Derslikler**

| Eğitim Alanı    | Kapasite 0-50 | Kapasite 51-75 | Kapasite 76-100 | Kapasite 101-150 | Kapasite 151-250 | Kapasite 251-Üzeri | Genel Toplam |
|-----------------|---------------|----------------|-----------------|------------------|------------------|--------------------|--------------|
| Amfi            |               |                | 1               | 7                |                  | 1                  | 9            |
| Sınıf           | 89            | 21             | 20              | 7                |                  |                    | 137          |
| Bilgisayar Lab. | 30            |                |                 |                  |                  |                    | 30           |
| Atölye          | 11            |                |                 |                  |                  |                    | 11           |
| Diğer Lab.      | 40            |                |                 |                  |                  |                    | 40           |
| <b>TOPLAM</b>   | <b>170</b>    | <b>21</b>      | <b>21</b>       | <b>14</b>        |                  | <b>1</b>           | <b>227</b>   |

(31.12.2016 verilerine göre doldurulmalıdır).

## 1.2. Sosyal Alanlar

### 1.2.1. Yemekhaneler, Kantin ve Kafeteryalar

**Tablo 4: Yemekhaneler, Kantin ve Kafeteryalar**

| Bölmeler                        | Adet      | Kapalı Alanı (m <sup>2</sup> ) | Kapasite (Kişi) |
|---------------------------------|-----------|--------------------------------|-----------------|
| Öğrenci ve Personel Yemekhanesi | 4         | 8.960,00                       | 2.000           |
| Kantin- Kafeterya               | 10        | 4.275,00                       | 3.500           |
|                                 |           |                                |                 |
| <b>TOPLAM</b>                   | <b>14</b> | <b>13.235,00</b>               | <b>5.500</b>    |

(31.12.2016 verilerine göre doldurulmalıdır).

### 1.2.2. Lojmanlar

**Tablo 5: Lojman**

|               | Adet     | Kapalı Alanı (m <sup>2</sup> ) |
|---------------|----------|--------------------------------|
| Misafirhane   | 1        | 400,00                         |
| Lojman        | -        | -                              |
| <b>TOPLAM</b> | <b>1</b> | <b>400,00</b>                  |

(31.12.2016 verilerine göre doldurulmalıdır).



### 1.2.3. Öğrenci Yurtları

**Tablo 6: Öğrenci Yurtları**

| Yerleşke Adı  | Oda sayısı | Alan (m <sup>2</sup> ) | Kapasite (Kişi) |       |        |
|---------------|------------|------------------------|-----------------|-------|--------|
|               |            |                        | Kız             | Erkek | Toplam |
| ... Kişilik   |            |                        |                 |       |        |
| <b>TOPLAM</b> |            |                        |                 |       |        |

(31.12.2016 verilerine göre doldurulmalıdır).

### 1.2.4. Spor Tesisleri

**Tablo 7: Spor Tesisleri**

| Yerleşke Adı           | Kapalı Spor Tesisi |                        | Açık Spor Tesisi |                        |
|------------------------|--------------------|------------------------|------------------|------------------------|
|                        | Adet               | Alan (m <sup>2</sup> ) | Adet             | Alan (m <sup>2</sup> ) |
| Karacaoğlan Yerleşkesi | 2                  | 8.530,00               | 5                | 14.200,00              |
| <b>MYO lar toplamı</b> |                    |                        | 8                | 4.100,00               |
| Bahçe MYO              |                    |                        |                  |                        |
| Kadirli MYO            |                    |                        |                  |                        |
| Düziçi MYO             |                    |                        |                  |                        |
| <b>TOPLAM</b>          | <b>2</b>           | <b>8.530,00</b>        | <b>13</b>        | <b>18.300,00</b>       |

(31.12.2016 verilerine göre doldurulmalıdır).

### 1.2.5. Toplantı-Konferans Salonları

**Tablo 8: Toplantı-Konferans Salonları**

|                 | Toplantı Salonu (Adet) | Konferans Salonu (Adet) | TOPLAM |
|-----------------|------------------------|-------------------------|--------|
| 0-50 Kişilik    | 34                     |                         | 34     |
| 51-75 Kişilik   |                        | 10                      | 10     |
| 76-100 Kişilik  |                        | 1                       | 1      |
| 101-150 Kişilik |                        | 1                       | 1      |
| 151-250 Kişilik |                        | 1                       | 1      |
| 251-Üzeri       |                        | 1                       | 1      |

(31.12.2016 verilerine göre doldurulmalıdır).

### 1.3. Hizmet Alanları

**Tablo 9: Hizmet Alanları**

| Hizmet Alanları                   | Büro Sayısı | Alan (m <sup>2</sup> ) | Kullanan Kişi Sayısı |
|-----------------------------------|-------------|------------------------|----------------------|
| Akademik Personel Hizmet Alanları | 672         | 17.300,00              |                      |
| İdari Personel Hizmet Alanları    | 183         | 12.510,00              |                      |
| <b>TOPLAM</b>                     | <b>855</b>  | <b>29.810,00</b>       |                      |

(31.12.2016 verilerine göre doldurulmalıdır).

### 1.4. Taşıtlar

#### 1.4.1 Mevcut Taşıtlar

Tablo 10’da Osmaniye Korkut Ata Üniversitesi’ne ait mevcut taşıtların listesi verilmiştir.

**Tablo 10: Mevcut Taşıtlar**

| Taşıttın Cinsi                                       | Göreve Tahsis Edilmiş Kuruma Ait Taşıtlar | Hizmet Alım Yoluyla Edinilmiş Taşıtlar | TOPLAM   |
|--|---|--|----------|
| Binek Otomobil                                       | 1   |  | 1        |
| Station-Wagon  |   |  |          |
| Arazi binek (En az 4, en çok 8 kişilik)              | 3   |  | 3        |
| Minibüs (Sürücü dâhil en fazla 15 kişilik)           |   |  |          |
| Pick-up (Kamyonet, şoför dâhil 3 veya 6 kişilik)     | 2   |  | 2        |
| Midibüs (Sürücü dâhil en fazla 26 kişilik)           |   |  |          |
| Otobüs (Sürücü dâhil en az 27 kişilik)               |   |  |          |
| Kamyon şasi-kabin tam yüklü ağırlığı en az 12.000 kg |   |  |          |
| Ambulans (Tıbbi donanımlı)                           |   |  |          |
| Pick-up (Kamyonet) cenaze arabası yapılmak üzere     |   |  |          |
| <b>TOPLAM</b>  | <b>6</b>                                  |  | <b>6</b> |

(31.12.2016 verilerine göre doldurulmalıdır).

## 1.4.2. Mevcut İş Makineleri

Tablo 11’de mevcut iş makinelerinin listesi verilmelidir.

**Tablo 11: Mevcut İş Makineleri**

| Taşıtın Cinsi                       | Göreve Tahsis Edilmiş Kuruma ait Taşıt | Hizmet Alım Yoluyla Edinilmiş Taşıtlar | TOPLAM    |
|-------------------------------------|--|--|-----------|
| Biçerdöver                          |  |  |           |
| Çim Biçme Makineleri ve Traktörleri | 12                                     |  | 12        |
| Bahçe Traktörü                      | 1                                      |  | 1         |
| Traktör                             | 3                                      |  | 3         |
| Elektrikli Bisiklet                 | 5                                      |  | 5         |
| Bisiklet                            |  |  |           |
| Römorklar                           | 3                                      |  | 3         |
| <b>TOPLAM</b>                       | <b>24</b>                              |  | <b>24</b> |

(31.12.2016 verilerine göre doldurulmalıdır).

## 1.5. Taşınmazlar

### 1.5.1. Mülkiyet Durumuna göre Taşınmazların Dağılımı (m<sup>2</sup>)

Tablo 12’de Mülkiyet Durumuna göre Taşınmazların Dağılımı (m<sup>2</sup>) verilmelidir.

**Tablo 12: Mülkiyet Durumuna Göre Taşınmazların Dağılımı (m<sup>2</sup>)**

| Yerleşke Adı           | Mülkiyet Durumuna Göre Taşınmaz Alanı |                          |                 | TOPLAM (m <sup>2</sup> ) | Açıklama                              |
|------------------------|---------------------------------------|--------------------------|-----------------|--------------------------|---------------------------------------|
|                        | Üniversite                            | Maliye Hazine (Tahsisli) | Diğer           |                          |                                       |
| Karacaoğlan Yerleşkesi | 113.212,97                            | 482.379,27               |                 | 595.592,24               | 95.900,38 m <sup>2</sup> Kamulaştırma |
| Osmaniye MYO           |                                       |                          |                 |                          |                                       |
| Kadirli MYO            |                                       | 114.939,50               |                 | 114.939,50               |                                       |
| Düziçi MYO             |                                       | 62.026,39                |                 | 62.026,39                |                                       |
| Bahçe MYO              |                                       | 13.094,98                | 4.425,00        | 17.519,98                |                                       |
| <b>TOPLAM</b>          | <b>113.212,97</b>                     | <b>672.440,14</b>        | <b>4.425,00</b> | <b>790.078,11</b>        |                                       |

(31.12.2016 verilerine göre doldurulmalıdır).

### 1.5.2. Mülkiyet Durumuna Göre Kapalı Alanların Dağılımı (m<sup>2</sup>)

Tablo 13'te Mülkiyet Durumuna göre Kapalı Alanların dağılımı(m<sup>2</sup>) verilmektedir.

**Tablo 13: Kapalı Alanların Dağılımı (m<sup>2</sup>)**

| Yerleşke Adı           | Kullanımdaki Kapalı Alan | İnşaat Halindeki Kapalı Alan | TOPLAM (m <sup>2</sup> ) |
|------------------------|--------------------------|------------------------------|--------------------------|
| Karacaoğlan Yerleşkesi | 129.934,00               | 14.530,00                    | 144.464,00               |
| Osmaniye MYO           |                          |                              |                          |
| Bahçe MYO              | 2.860,00                 |                              | 2.860,00                 |
| Kadirli MYO            | 4.500,00                 | 8.000,00                     | 12.500,00                |
| Düziçi MYO             | 3.720,00                 |                              | 3.720,00                 |
| <b>TOPLAM</b>          | <b>141.014,00</b>        | <b>22.530,00</b>             | <b>163.544,00</b>        |

(31.12.2016 verilerine göre doldurulmalıdır).

### 1.5.3. Kapalı Mekânların Hizmet Alanlarına Göre Dağılımı

Üniversitemizin kapalı mekânlarının eğitim alanları, derslikler, ofisler, sağlık, barınma, beslenme, kültür, spor gibi hizmet açılımlarına göre dağılımları, Tablo 14'te verilmektedir.

**Tablo 14: Kapalı Mekânların Hizmet Alanlarına Göre Dağılımı(m<sup>2</sup>)**

| Yerleşke Adı           | HİZMET ALANLARI          |                          |                           |                            |                          |                        |  | Toplam            |
|------------------------|--------------------------|--------------------------|---------------------------|----------------------------|--------------------------|------------------------|--|-------------------|
|                        | Eğitim (m <sup>2</sup> ) | Sağlık (m <sup>2</sup> ) | Barınma (m <sup>2</sup> ) | Beslenme (m <sup>2</sup> ) | Kültür (m <sup>2</sup> ) | Spor (m <sup>2</sup> ) | Diğer (Depo, Tesis, İdari) (m <sup>2</sup> ) |                   |
| Karacaoğlan Yerleşkesi | 55.904,00                |                          |                           | 11.890,00                  |                          | 8.530,00               | 53.610,00                                    | 129.934,00        |
| Osmaniye MYO           |                          |                          |                           |                            |                          |                        |  |                   |
| Bahçe MYO              | 1.085,00                 |                          |                           | 435,00                     |                          |                        | 1.340,00                                     | 2.860,00          |
| Kadirli MYO            | 2.155,00                 |                          |                           | 250,00                     |                          |                        | 2.095,00                                     | 4.500,00          |
| Düziçi MYO             | 760,00                   |                          |                           | 600,00                     |                          |                        | 2.360,00                                     | 3.720,00          |
| <b>TOPLAM</b>          | <b>59.904,00</b>         |                          |                           | <b>13.175,00</b>           |                          | <b>8.530,00</b>        | <b>59.405,00</b>                             | <b>141.014,00</b> |

(31.12.2016 verilerine göre doldurulmalıdır).

## 1.6. Ambar, Arşiv Alanları ve Atölyeler

Tablo 15: Ambar, Arşiv Alanları ve Atölyeler

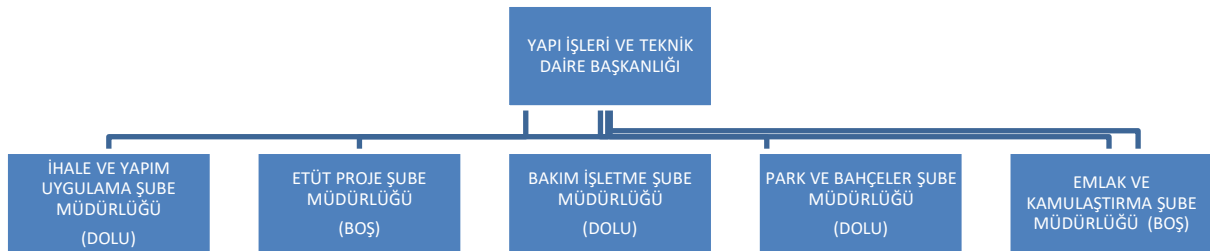
|                | Adet      | Alan (m <sup>2</sup> ) |
|----------------|-----------|------------------------|
| Ambar Alanları | 3         | 1.650,00               |
| Arşiv Alanları | 15        | 1.555,00               |
| Atölyeler      | 11        | 4.450,00               |
| <b>TOPLAM</b>  | <b>29</b> | <b>7.655,00</b>        |

(31.12.2016 verilerine göre doldurulmalıdır).

## 2. Örgüt Yapısı

### OSMANIYE KORKUT ATA ÜNİVERSİTESİ ÖRGÜT YAPISI

Şekil 1: Teşkilat Şeması



## 2.1. Akademik Birimler

## 2.2. İdari Birimler

## 3. Bilgi ve Teknolojik Kaynaklar

Birimin bilişim sisteminin faaliyetlere katkısına, karşılaşılan sorunlara, faaliyet raporu döneminde bilişim sisteminde yapılan değişikliklere, bilişim sisteminin diğer birim bilişim sistemleri ile uyumuna ve bilgi paylaşımına yer verilir.

### 3.1. Yazılım ve Bilgisayarlar

### 3.3. Teknolojik Kaynaklar

Tablo 16: Teknolojik Kaynaklar

| Teknolojik Kaynaklar          | Adet |
|-------------------------------|------|
| Fiziki Sunucu Sayısı          |      |
| Sanal Sunucu Sayısı           |      |
| Yazılımlar                    |      |
| Masa üstü bilgisayar sayısı   | 24   |
| Taşınabilir bilgisayar sayısı | 3    |

(31.12.2016 verilerine göre doldurulmalıdır).

### 3.5. Diğer Bilgi ve Teknolojik Kaynaklar

Tablo 17: Diğer Bilgi ve Teknolojik Kaynaklar

| Diğer Bilgi ve Teknolojik Kaynaklar | İdari Amaçlı (adet) | Eğitim Amaçlı (adet) | Araştırma Amaçlı (adet) | TOPLAM |
|-------------------------------------|---------------------|----------------------|-------------------------|--------|
| Projeksiyon                         |                     |                      |                         |        |
| Slâyt Makinesi                      |                     |                      |                         |        |
| Tepegöz                             |                     |                      |                         |        |
| Episkop                             |                     |                      |                         |        |
| Barkot okuyucu                      |                     |                      |                         |        |
| Yazıcı                              | 9                   |                      |                         | 9      |
| Baskı Makinesi                      |                     |                      |                         |        |
| Fotokopi Makinesi                   | 1                   |                      |                         | 1      |
| Faks                                |                     |                      |                         |        |
| Fotoğraf Makinesi                   |                     |                      |                         |        |
| Kamera                              |                     |                      |                         |        |
| Güvenlik Kamerası                   | 1                   |                      |                         | 1      |
| Televizyonlar                       |                     |                      |                         |        |
| Tarayıcılar                         |                     |                      |                         |        |
| Müzik Setleri                       |                     |                      |                         |        |
| Mikroskoplar                        |                     |                      |                         |        |
| DVD Player                          |                     |                      |                         |        |
| Akıllı Tahta                        |                     |                      |                         |        |

(31.12.2016 verilerine göre doldurulmalıdır).

#### 4. İnsan Kaynakları

Birimlerin faaliyet dönemi sonunda mevcut insan kaynakları, istihdam şekli, hizmet sınıfları, kadro unvanları bilgilerine yer verilir. Ayrıca personel ihtiyacı ve personel fazlasına ilişkin bilgilere de yer verilir.

##### 4.10. İdari Personelin Eğitim Durumu

Tablo 18: İdari Personelin Eğitim Durumu

| İdari Personel | İdari Personelin Eğitim Durumu |      |           |        |                          | TOPLAM |
|----------------|--------------------------------|------|-----------|--------|--------------------------|--------|
|                | İlköğretim                     | Lise | Ön Lisans | Lisans | Yüksek Lisans ve Doktora |        |
| Kişi Sayısı    | 10                             | 4    | 12        | 15     | 3                        | 44     |
| Yüzde (%)      | 23                             | 9    | 27        | 34     | 7                        | 100    |

(31.12.2016 verilerine göre doldurulmalıdır).

##### 4.11. İdari Personelin Yaş İtibariyle Dağılımı

Tablo 19: İdari Personelin Yaş İtibariyle Dağılımı

| İdari Birimler | İdari Personelin Yaş İtibari İle Dağılımı |           |           |           |           |          | TOPLAM |
|----------------|---|-----------|-----------|-----------|-----------|----------|--------|
|                | 21-25 Yaş                                 | 26-30 Yaş | 31-35 Yaş | 36-40 Yaş | 41-50 Yaş | 51-Üzeri |        |
| Kişi Sayısı    | 1   | 6         | 16        | 2         | 11        | 8        | 44     |
| Yüzde (%)      | 2   | 14        | 36        | 5         | 25        | 18       | 100    |

(31.12.2016 verilerine göre doldurulmalıdır).

Tablo 20: İdari Personelin Hizmet Süreleri Oranlarına Göre Dağılımı

| İdari Birimler | 1-3 Yıl | 4-6 Yıl | 7-10 Yıl | 11-15 Yıl | 16-20 Yıl | 21-Üzeri | TOPLAM |
|----------------|---------|---------|----------|-----------|-----------|----------|--------|
| Kişi Sayısı    | 15      | 8       | 7        | 3         | 2         | 9        | 44     |
| Yüzde (%)      | 34      | 18      | 16       | 7         | 5         | 20       | 100    |

(31.12.2016 verilerine göre doldurulmalıdır).

#### 4.12. Sözleşmeli İdari Personel Dağılımı

Tablo 21: Sözleşmeli İdari Personel Dağılımı

| Birimler | Personel Sayısı<br>657/4-B |
|----------|----------------------------|
|          |                            |

(31.12.2015 verilerine göre doldurulmalıdır).

#### 4.13. İşçiler

Tablo 22: İşçilerin Çalıştıkları Pozisyonlara göre Dağılımı

| İşçiler                         | Dolu | Boş | TOPLAM |
|---------------------------------|------|-----|--------|
| Sürekli İşçiler                 |      |     |        |
| Vizeli Geçici İşçiler (Adam/Ay) |      |     |        |
| Vizesiz İşçiler (3 aylık)       |      |     |        |
| <b>TOPLAM</b>                   |      |     |        |

(31.12.2015 verilerine göre doldurulmalıdır).

#### 4.14. Sürekli İşçilerin Hizmet Süreleri

Tablo 23: İşçilerin Hizmet Sürelerine göre Dağılımı

| Sürekli İşçilerin Hizmet Süreleri | 1-3 Yıl | 4-6 Yıl | 7-10 Yıl | 11-15 Yıl | 16-20 Yıl | 21-Üzeri |
|-----------------------------------|---------|---------|----------|-----------|-----------|----------|
| Kişi Sayısı                       |         |         |          |           |           |          |
| Yüzde (%)                         |         |         |          |           |           |          |

(31.12.2015 verilerine göre doldurulmalıdır).

#### 4.15. Sürekli İşçilerin Yaş İtibariyle Dağılımı

Tablo 24: Sürekli İşçilerin Yaş İtibariyle Dağılımı

| Sürekli İşçilerin Yaş İtibarı İle Dağılımı | 21-25 Yaş | 26-30 Yaş | 31-35 Yaş | 36-40 Yaş | 41-50 Yaş | 51-Üzeri |
|--|-----------|-----------|-----------|-----------|-----------|----------|
| Kişi Sayısı                                |           |           |           |           |           |          |
| Yüzde (%)                                  |           |           |           |           |           |          |

(31.12.2015 verilerine göre doldurulmalıdır).



#### 4.16. İdari Personellerin Atamasına İlişkin Bilgiler

Tablo 41’de 2016 yılında ataması yapılan ve göreve başlayan, yine bu yılda emekli olarak veya diğer nedenlerden dolayı üniversitemizden ayrılan personel sayıları belirtilmelidir.

**Tablo 25: Personellerin Atamasına/Ayrılmasına İlişkin Bilgiler**

|                   | 2016 Yılında Ataması Yapılan Personel | 2016 Yılında Ayrılan Personel Sayısı |          |
|-------------------|---------------------------------------|--------------------------------------|----------|
|                   |                                       | Emekli                               | Diğer    |
| Akademik Personel |                                       |                                      |          |
| İdari Personel    | 5                                     | 1                                    | 2        |
| <b>TOPLAM</b>     | <b>5</b>                              | <b>1</b>                             | <b>2</b> |

(31.12.2016 verilerine göre doldurulmalıdır).

## 6. Yönetim ve İç Kontrol Sistemi

Birimin atama, satın alma, ihale gibi karar alma süreçleri, yetki ve sorumluluk yapısı, mali yönetim, harcama öncesi kontrol sistemine ilişkin tespit ve değerlendirmeler yer alır.

### 6.1. Yönetim

### 6.2. İç Kontrol

**İç Kontrolün Amaçları;**

**İç Kontrolün Standartları;**

**İç Kontrole İlişkin Yetki ve Sorumluluklar;**

## II. AMAÇ ve HEDEFLER

### A. Birimin Amaç ve Hedefleri

2016 yılı birim Performans programında belirlenen öncelikli stratejik amaç ve hedeflere yer verilir.

**Tablo 26: Stratejik Amaçlar ve Hedefler**

| Stratejik Amaçlar   | Stratejik Hedefler  |
|---|---|
| 1. Üniversitemizin Fakültelerine derslik ve diğer eğitim alanları için yeterli kapalı ve açık alanların tamamlanarak faaliyete geçirilmesi. | 1.1. Yeni kurulan bir üniversite olarak ihtiyaç olan açık ve kapalı alanlar ile sosyal-spor tesis alanlarının en kısa sürede bitirilerek faaliyete geçirilmesi.<br>1.2. |
| 2.  | 2.1.<br>2.2.  |
| 3.  | 3.1.<br>3.2.  |
| 4.  | 4.1.<br>4.2.  |
| 5.  | 5.1.<br>5.2.  |
| 6.  | 6.1.<br>6.2.  |
| 7.  | 7.1.<br>7.2.  |
| 8.  | 8.1.<br>8.2.  |

(31.12.2016 verilerine göre doldurulmalıdır).

### B. Temel Politika ve Öncelikler

Amaç ve hedeflere ulaşmak için birim tarafından kabul gören politikalar ve öncelikler bu bölümde belirtilecek.

#### Temel Politikalar

#### Öncelikler

- 2015 yılı başında inşaatına başlanılan Enstitü Binası ( Toplam 3.200 m<sup>2</sup> Kapalı Alan olarak ) 2017 yılı sonunda inşaatının tamamlanması.
- 2016 yılı birinci çeyreğinde inşaatına başlanılan İlahiyat Fakültesi Binasının ( 7.750 m<sup>2</sup> Kapalı Alan ) 2017 yılı ödeneği dahilinde inşaatına devam edilmesi.
- 2015 yılı sonunda inşaatına başlanılan Sosyal Tesis ve Kreş Binasının ( 3.580 m<sup>2</sup> Kapalı Alan olarak ) 2017 yılı başında inşaatının tamamlanması.
- 2015 yılı Sonunda inşaatına başlanılan Kadirli Uygulamalı Bilimler Binasının (8.000 m<sup>2</sup> Kapalı Alan olarak) 2017 yılı sonunda inşaatının tamamlanması.
- 2009 yılında başlatılan ve 2016 yılında devam edilen Altyapı, yol ve çevre düzenleme projelerinin, yeni yapılacak ve faaliyete geçecek kapalı alanlarda dikkate alınarak projelendirilmesi ve tamamlanması.
- Mevcut Yerleşke Hali Hazır Haritalarının yenilenmesi, yeni alınan (Kamulaştırılan) arazilerin Hali Hazır Haritalarının yaptırılması işi çalışmalarının bitirilmesi hedeflenmektedir.
- 2016 yılı itibari ile 596 Dekar yüzölçümlü mevcut Merkez Yerleşke alanına ek olarak, Üniversitemizin kuruluşunda amaçlanan 1.600 dekar Kampus Alanı hedefi doğrultusunda gerekli yaklaşık 1.000 Dekar arazinin yıllar itibari ile alınacak ödenekler doğrultusunda yapılacak olan kamulaştırma ve tahsislerle Üniversitemize kazandırılması. Ayrıca Üniversitemize bağlı, ilçelerde kurulu bulunan MYO'ları arazilerinin yeni tahsisler ile alanlarının genişletilmesi hedeflenmektedir.
- Kapalı alanların planlanmasına ek olarak sosyal aktivite anlamında fiziki alanların hazırlanması, gelişme ve gelişim planları kapsamında değerlendirme yapılarak ihtiyaçlar doğrultusunda planlama yapılması.
- Yeni projeler olan; Bahçe MYO Binası ve Kadirli Myo Yemekhane Binasının devam eden proje çalışmaları ile ihale sürecinin tamamlanarak inşaatlarına başlanması hedeflenmektedir.

### 3. Diğer Hususlar

## IV. KURUMSAL KABİLİYET VE KAPASİTENİN DEĞERLENDİRİLMESİ

29.05.2007 tarih ve 26536 sayılı Resmi Gazetede yayımlanarak yürürlüğe giren 5662 sayılı Kanunla kurulan Osmaniye Korkut Ata Üniversitesi Merkez Kampusu olan Karacaoğlan Yerleşkesi 464.092,15 m<sup>2</sup> alan üzerinde faaliyet göstermektedir. Üniversitemiz adına tahsisli ve tapulu toplam arazi miktarı 790.078,11 m<sup>2</sup>'dir (Osmaniye Merkezde toplam 595.592,24 m<sup>2</sup> ve İlçelerde toplam 194.485,87 m<sup>2</sup>).

Karacaoğlan Yerleşkesinde Üniversitemiz, Osmaniye Meslek Yüksekokulu ile beraber 116.204 m<sup>2</sup> kapalı alan kullanılmakta iken 2016 yılı itibari ile tamamlanan İİBF Fakültesi Binası ile 129.934 m<sup>2</sup> toplam kapalı alana ulaşmıştır. 130.000 m<sup>2</sup> de aktif yeşil alan ve otopark olarak kullanılmaktadır.

Üniversitemizin Mühendislik Fakültesi, Fen-Edebiyat Fakültesi, İktisadi ve İdari Bilimler Fakültesi, Mimarlık Tasarım ve Güzel Sanatlar Fakültesi, İlahiyat Fakültesi ile Kadirli Sosyal ve Beşeri Bilimler Fakültesi olmak üzere 6 adet Fakültesi; Sağlık Yüksekokulu, Yabancı Diller Yüksekokulu ve Kadirli Uygulamalı Bilimler Yüksekokulu olmak üzere 3 adet Yüksekokul, Osmaniye Meslek Yüksekokulu, Kadirli Meslek Yüksekokulu, Bahçe Meslek Yüksekokulu, (Erzin MYO) ve Düziçi Meslek Yüksekokulundan oluşan 5 adet Meslek Yüksekokulu bulunmaktadır. Ayrıca Sosyal Bilimler Enstitüsü ve Fen Bilimleri Enstitüsünden oluşan 2 adet Enstitüsü de mevcuttur. Rektörlük, Genel Sekreterlik ve Daire Başkanlığı Birimlerinin de örgütlenmesi ve personel eksikliklerinin giderilmesi yönünden son aşamaya gelmiştir.

Karacaoğlan Yerleşkede yönetim ve eğitim-öğretim birimlerinin yanında, değişik bilim dallarında çeşitli araştırmalara olanak sağlayan laboratuvarlar, spor alanları da yer almaktadır.

Belediye tarafından onaylanan, Üniversitenin kendi olanaklarıyla yapılmış bulunan, 1/1000 ölçekli uygulama imar planına uygun bir şekilde hazırlanan Üniversite yerleşkesinin gelişiminin çerçevesini çizen Osmaniye Korkut Ata Üniversitesi Gelişim Planı, özellikle yeni eğitim alanlarının oluşturulması, mevcut eğitim alanlarının iyileştirilmesini ve geliştirilmesini ve bu gelişimin getireceği nüfus büyüklüğüne (öğrenci sayısına) göre eğitim hizmetlerinin yanı sıra sosyal ve teknik altyapı ihtiyaçlarını makro düzeyde belirlemek amacıyla yapılmış bir plandır. Ayrıca yerleşke ile ilgili kısa, orta ve uzun vadede alınacak tüm karar ve uygulamaların belirlenmesi ve planlamasına yönelik alt ölçeklerde üretilecek plan, program ve projeler için de, stratejilerin belirlenmesine yardımcı olacak bir rehber niteliği taşımaktadır.

Osmaniye Korkut Ata Üniversitesi, gelişimi açısından değerlendirildiğinde, yapılaşma ve arazi kullanımı açısından örnek teşkil edebilecek konumdadır.

## 1. Güçlü Yönler

Güçlü yönler yer verilir.

**Tablo 27: Güçlü Yönler**

| GÜÇLÜ YÖNLER  | Sıralama |
|---|----------|
| <ul style="list-style-type: none"><li>Birim içi iletişimin yüksek olması,</li><li>Başkanlığımız ve birimlerinin hiyerarşik bir yapı içerisinde çalışması,</li><li>Personelin kendini geliştirmeye yönelik çalışmalarda bulunması,</li><li>Tecrübeli, dinamik, nitelikli, istekli, yeniliğe açık, kaliteli, rekabetçi ve takım ruhu içerisinde çalışan kadroya sahip olmak,</li><li>Güçlü ve yaygın bir internet ağına sahip olunması.</li></ul> |          |

## 2. Zayıf Yönler

Zayıf yönler yer verilir.

**Tablo 28: Zayıf Yönler**

| ZAYIF YÖNLER   | Sıralama |
|--|----------|
| <ul style="list-style-type: none"><li>Hizmet içi eğitim eksikliği,</li><li>Mevzuatın yoğun ve değişken olması,</li><li>Personel sayısının yetersizliği,</li><li>Birimler arasında iletişim ve işbirliği eksikliği,</li><li>Sosyal olanakların ve etkinliklerin azlığı,</li><li>.</li></ul> |          |

## 3. Fırsatlar

Fırsatlara yer verilir.

**Tablo 29: Fırsatlar**

| FIRSATLAR  | Sıralama |
|--|----------|
| <ul style="list-style-type: none"><li>Bölgenin referans merkezi konumunda, güncel teknolojik alt yapısı olan ve deneyimli kadrolara sahip bir kurum olmak,</li></ul> |          |

## 4. Tehditler

Tehditlere yer verilir.

**Tablo 30: Tehditler**

| TEHDİTLER  | Sıralama |
|--|----------|
| <ul style="list-style-type: none"><li>Bütçe/mali kaynak yetersizliği,</li><li>Merkezi kararların yoğunluk kazanması.</li></ul> |          |

## V. ÖNERİ VE TEDBİRLER

- 1-) Çalışanlarımızın teknik ve mesleki ihtiyaçları karşılanarak, verimliliğimizin ve işgücü potansiyelimizin artırılması sağlanmalıdır.
- 2-) Organizasyon yapımız ve görev tanımları belirlenmeli ve tüm personelimizin buna uyması sağlanmalıdır.
- 3-) Çalışan Personelin verimliliği açısından moral motivasyonunun artırılması.
- 4-) Belgelendirme ve dokümantasyon, merkezi bir yapı içinde kontrol altına alınmalıdır.
- 5-) Personelimizin bilgi düzeyinin artırılmasına yönelik, meslek odaları ve üretici firmalar tarafından organize edilen seminer ve kurslara katılımı ve meslek içi eğitimleri sağlanmalıdır.
- 6-) Çalışanların ihtiyaçların karşılanması yönünde tatmini sağlanmalıdır.
- 7-) Uluslararası ölçütlere uyum sağlanmalıdır.

### **HAZIRLAYAN**

Adı ve Soyadı: Fatih Mehmet GİZLİCE

Ünvanı : Harita Teknikeri

Telefonu : 0.328.8251818-1811

İmza:

## EKLER

### EK-1



#### MALİ HİZMETLER BİRİM YÖNETİCİSİNİN BEYANI

Harcama yetkilisi olarak yetkim dâhilinde; bu raporda yer alan bilgilerin güvenilir, tam ve doğru olduğunu beyan ederim.

Bu raporda açıklanan faaliyetler için idare bütçesinden harcama birimimize tahsis edilmiş kaynakların etkili, ekonomik ve verimli bir şekilde kullanıldığını, görev ve yetki alanım çerçevesinde iç kontrol sisteminin idari ve mali kararlar ile bunlara ilişkin işlemlerin yasallık ve düzenliliği hususunda yeterli güvenceyi sağladığını ve harcama birimizde süreç kontrolünün etkin olarak uygulandığını bildiririm.

Bu güvence, harcama yetkilisi olarak sahip olduğum bilgi ve değerlendirmeler, iç kontroller, iç denetçi raporları ile Sayıştay raporları gibi bilgim dâhilindeki hususlara dayanmaktadır.

Burada raporlanmayan, idarenin menfaatlerine zarar veren herhangi bir husus hakkında bilgim olmadığını beyan ederim. (Osmaniye, 13.01.2016)

Harcama Yetkilisi  
İmza  
İnci MAKAL  
Yapı İşleri ve Teknik Daire Başkanı