



**T. C.**

**OSMANIYE KORKUT ATA ÜNİVERSİTESİ**

**2015 YILI İDARE FAALİYET RAPORU**

**TASLAK**

## SUNUŞ

Üniversitemiz adına, teknik konularda ciddi sorumluluk üstlenen Başkanlığımız; teknik konuların ciddiyetinin ve yapılacak yatırımların düzenli olmasına katkı sağlayabilmek için geçen yıl içinde yapmış olduğu faaliyetleri irdelemek suretiyle bu faaliyet raporunu hazırlamıştır.

Başkanlığımız; sekizinci çalışma yılı olan 2015 yılını kapsayan bu çalışmayı, en iyiyi arama çabası içinde, ülkemizin genel sorunu olan sınırlı ekonomik, fiziksel ve insan kaynaklarını dikkate alarak; etkin kaynak dağılımı ve kısıtlı kaynakları verimli kullanmada bir rehber niteliği taşıması dileği ile hazırlamıştır.

Daire Başkanlığımız, Üniversitemizin fiziksel ve teknolojik gelişmesine yardımcı olacak fiziksel yatırımların planlandığı ve uygulandığı bir yer olacaktır. Birimimizin ele aldığı bu çalışma, yatırımları uygulama kapasitesini kapsamaktadır. Bu rapor çalışmaları detaylandırmaktan çok, kurumsal tabanda güçlü ve zayıf yönleri, yapılabilecekleri ve yapılanları, birimin daha iyi hizmet verebilmesi için yapılması gerekenleri ele almaktadır.

Birimimiz bazında geliştirilen misyon ve vizyonlar, performans göstergeleri ışığında somut, ölçülebilir hedeflere ulaşmayı benimsemektedir. Konulan hedefler gerekliliği ortaya koymaktadır.

Belirlemiş olduğumuz amaçlara ulaşabilmek için, takım çalışması bilincinde, paylaşımcı ve katılımcı bir yapı içinde tüm gücümüzle çalışacağız.

Başta öğrencilerimiz olmak üzere, tüm Osmaniye Korkut Ata Üniversitesi mensuplarımızın iyiyi hak ettiği inancı ile en mükemmeli başarabileceğimiz inancındayız

**İnci MAKAL**  
**Yapı İşl. ve Tek. Dai. Bşk.**

## I. GENEL BİLGİLER

Osmaniye Korkut Ata Üniversitesi, ülkemizin yeni ve gelişmeye açık üniversiteleri arasında yer almaktadır.

Üniversitemiz: öğretime ve araştırmaya vereceği önemle, ileride açacağı kütüphane ve laboratuvarlarıyla ülkemize nitelikli bireyler kazandırmayı amaç edinmiştir. Osmaniye Korkut Ata Üniversitesi, şehir merkezine 3 kilometre uzaklıkta, 2015 yılı itibari ile yaklaşık 463 dekarlık yerleşkesinde eğitim-öğretim yapmayı sürdürmektedir.

Kamu İdarelerince Hazırlanacak Faaliyet Raporları Hakkında Yönetmeliğin 18 inci maddesi (a) bendi “Genel Bilgiler” başlığı altında “Bu bölümde, idarenin misyon ve vizyonuna, teşkilat yapısına ve mevzuatına ilişkin bilgilere, sunulan hizmetlere, insan kaynakları ve fiziki kaynakları ile ilgili bilgilere, iç ve dış denetim raporlarında yer alan tespit ve değerlendirmelere kısaca yer verilir” hükmü gereğince doldurulacaktır.

### A- MİSYON, VİZYON VE TEMEL DEĞERLERİMİZ

#### 1. Misyon

Üniversitenin sosyal ve kültürel gereksinimlerini karşılamayı, sağlıklı ve güvenli bir çevre oluşturmayı, kampaştaki eğitim ve yaşam kalitesini artırmayı hedefleyen ve bu amaçla belirlenen ekonomik, sosyal, kültürel, fiziksel özelliklerine ilişkin araştırmalara ve verilere dayalı olarak hazırlanan, kampus yerleşme ve gelişme eğilimlerini alternatif çözümler oluşturmak suretiyle belirleyen, arazi kullanımı, plan-projeleri uygulama ilkelerini içeren planlı gelişmeyi sağlamak hedefimizdir.

#### 2. Vizyon

Üniversitemizin temel gereksinimleri doğrultusunda, Üniversitede bulunan tüm birimlerin ihtiyaçlarını ve beklentilerini yasalardan ve teknolojik kurallardan ödün vermeksizin karşılamının yollarını aramaktır. Diğer bir deyişle, tüm birimlerin gereksinimi olan yapılaşmayı, altyapıyı, teknolojiyi, konforu, estetiği, donanımı ve teknik desteği sonradan oluşabilecek olumsuzlukları en aza indirmek çabasıyla birlikte, ekonomik kaynakları gereksizce tüketmeyi engelleyecek bir planlama anlayışı içinde hareket etmektir.

### 3. Temel Değerlerimiz

Yapı İşleri ve Teknik Daire Başkanlığımız; Üniversitemizde eğitim gören öğrenciye, eğitim-öğretim ve araştırma faaliyetlerini sürdüren akademik personele, Üniversitemizin hedefleri ve ilkeleri doğrultusunda özveriyle çalışan idari personele, teknik konularda en iyi şekilde hizmet verebilecek ve kurumumuzun üretkenliğini arttıracak teknolojiyi, yapılaşmayı ve gerekli altyapıyı sağlamakla görevli birimdir.

Yapı İşleri ve Teknik Daire Başkanlığı; kuruluş amacına ve görev tanımına uygun olarak 1 Daire Başkanı dahil ve ağırlıklı teknik personel olmak üzere toplam 38 personel ile hizmet vermektedir. 38 adet personelimiz, 3 adet Şube Müdürü, 1 adet Mimar, 1 adet Peyzaj Mimarı, 4 adet Mühendis, 7 adet Tekniker, 9 adet Teknisyen, 1 adet Teknisyen Yardımcısı, 1 adet Bilgisayar İşletmeni, 2 adet Memur, 4 adet hizmetli, 2 adet şoför ve 2 adet kaloriferci memurdan oluşmaktadır.

## B- YETKİ, GÖREV VE SORUMLULUKLAR

### Yetki

**5018** Sayılı Kamu Mali Yönetimi ve Kontrol Kanunu Madde 31- (Değişik: 22.12.2005-5436/1 md.) uyarınca

Bütçeyle ödenek tahsis edilen her bir harcama biriminin en üst yöneticisi harcama yetkilisidir.

Genel yönetim kapsamındaki kamu idarelerinde; idareler, merkez ve merkez dışı birimler ve görev unvanları itibarıyla harcama yetkililerinin belirlenmesine, harcama yetkisinin bir üst yönetim kademesinde birleştirilmesine ve devredilmesine ilişkin usûl ve esaslar Maliye Bakanlığınca belirlenir. Harcama yetkisinin devredilmesi, yetkiyi devreden idarî sorumluluğunu ortadan kaldırmaz.

Harcama yetkilileri bütçede öngörülen ödenekleri kadar, ödenek gönderme belgesiyle kendisine ödenek verilen harcama yetkilileri ise tahsis edilen ödenek tutarında harcama yapabilir.

### Görev ve Sorumluluk

Yapı İşleri ve Teknik Daire Başkanlığı; Üniversitemizin ana yerleşkesi içerisinde ve çevre ilçelerde yer alan meslek okullarında eğitim, sağlık, spor, kültür, beslenme ve barınma ile ilgili üst ve altyapı tesislerinin yapılması, işletilmesi hizmetlerinin yerine getirilmesine yönelik;

- Bina ve tesislerin projelerini yapmak, ihale dosyalarını hazırlamak, ihaleleri yürütmek, inşaatları kontrol etmek ve bitenleri teslim almak, bakım ve onarım işlerini yürütmek,

- Teknik inceleme ve projelendirme gerektiren her türlü işlerin fizibilite raporlarının hazırlanması,
- Üniversitenin ihtiyacı olan okuma salonları, derslikler, dershaneler, amfiler, öğrenci kantinleri, toplantı salonları, gibi bina ve mekanların işlemleri de dahil fizibilite, proje, ihale, yapım sürelerindeki işleri yürütmek,
- Kampusun su, kanalizasyon, elektrik ve haberleşme ihtiyacının kesintisiz olarak sağlanmasına yönelik çalışmaları yürütmek,
- Kalorifer, kazan dairesi, jeneratör, havalandırma sistemleri, telefon santrali ve asansörlerin işletilmesini sağlamak, bakımı ve onarımlarını yapmak ya da yaptırmak,
- Üniversitemizin yatırım bütçesini hazırlamak,
- Üniversitenin makine teçhizat alımları ile ilgili teknik şartnameleri düzenlemek, ihale komisyonlarında özellikle yapım işlerinde daireyi temsilen teknik elemanlar bulundurmak ve ihale komisyonlarında görev almak,
- Yerleşke içi ana ve ara bağlantı yolları, tören alanları, meydanlar, kaldırımlar ve otoparkları içine alan çevre düzenlemesi,
- Mevzii, ilave imar planı ve imar planı değişikliği yapılması, İmar planlarına uygun olarak kamulaştırma, tahsis işlemlerini yürütmek,

Olarak sayılabilir.

## C- BİRİME İLİŞKİN BİLGİLER

### 1. Fiziksel Yapı

Tablo 1: 2015 Yılında Açılacak Fiziki Kapalı Alanlar (m<sup>2</sup>)

BİRİMLER	2015 YILINDA AÇILACAK FİZİKİ KAPALI ALANLAR M <sup>2</sup>									
	(*) İDARİ BİNALAR	EĞİTİM ALANLARI		SOSYAL ALANLAR			SİRKÜLAS. ALANI	SPOR ALANLARI		TOPLAM
		DERSLİK	LAB.	KANTİN / KAFE VB	LOJMAN	YURTLAR		AÇIKSPOR TESİSLERİ	KAPALI SPOR TESİSLERİ	
Rektörlük ve İdari Binalar	14750							3230	17980	

(31.12.2015 verilerine göre doldurulmalıdır).

**Tablo 2: Mevcut Fiziki Kapalı Alanlar (m<sup>2</sup>)**

REKTÖRLÜK, FAKÜLTE, ENSTİTÜ, MYO VE TÜM BİRİMLER	MEVCUT FİZİKİ KAPALI ALANLAR M <sup>2</sup>																
	İDARİ ALANLAR				EĞİTİM ALANLARI				SOSYAL ALANLAR					SPOR ALANLARI		SİRKÜLASYON ALANI	TOPLAM
	Personel Çalışma Alanı	ARŞİV	DEPO	AMBAR	Akademik Personel Çalışma Alanı	ÖĞRENCİ DERİSLİĞİ	LABORATUAR		KANTİN	KAFFETERYA	LOJMAN	YURTLAR	SAĞLIK	AÇIK SPOR TESİSLER (C)	KAPALI SPOR TESİSLERİ		
							Mer. Lab.	Öğrenci Lab.									
<b>REKTÖRLÜK</b>																	
Rektörlük İdari Binalar	4260	100	100				2524		8090					14200	8530	2500	26104
<b>FAKÜLTELER</b>																	
İktisadi ve İdari Bilimler Fakültesi	400	210	400		1900	2520		130	450							2520	8530
Fen Edebiyat Fakültesi	490	220	400		2100	3310		2120	550							3000	12190
Mühendislik Fakültesi	1600	700	1300		6500	9750		3750	1750							8650	34000
Mim. Tasarım ve Güzel San. Fak.	100	50	50		700	1350			50							400	2700
<b>ENSTİTÜLER</b>																	
Fen Bilimleri Enstitüsü	55					85											140
Sosyal Bilimleri Enstitüsü	55					85											140
<b>YÜKSEKOKULLAR</b>																	
Osmaniye MYO	350	100	100		2500	3500		3900	300							2300	13050
Düziçi MYO	150	100	100	1510	250	450		60	200	400			2000		500	3720	
Bahçe MYO	200	100	240		350	570		165	175	260			600		800	2860	
Kadirli MYO	400	100	200	140	500	1200		455	100	150			1500		1255	4500	
Yabancı Diller Yüksekokulu	200	50	50		300	800									100	1500	
<b>MÜSTAKİL MERKEZLER</b>																	
Amfi	2500																2500
Park Bahçeler Bakım Binası	200																200
Kütüphane	14750																14750
Personel Dinlenme Salonu	400																400
<b>TOPLAM</b>	26110	1730	2940	1650	15100	23620	2524	10580	3575	8900	0	0	0	18300	8530	22025	127284

(31.12.2015 verilerine göre doldurulmalıdır).

## 1.1. Eğitim Alanları ve Derslikler

Tablo 3: Eğitim Alanları, Derslikler

Eğitim Alanı	Kapasite 0-50	Kapasite 51-75	Kapasite 76-100	Kapasite 101-150	Kapasite 151-250	Kapasite 251-Üzeri	Genel Toplam
Amfi			1	5		1	7
Sınıf	69	21	20	7			117
Bilgisayar Lab.	22						22
Atölye	11						11
Diğer Lab.	40						40
<b>TOPLAM</b>	<b>142</b>	<b>21</b>	<b>21</b>	<b>12</b>		<b>1</b>	<b>197</b>

(31.12.2015 verilerine göre doldurulmalıdır).

## 1.2. Sosyal Alanlar

### 1.2.1. Yemekhaneler, Kantin ve Kafeteryalar

Tablo 4: Yemekhaneler, Kantin ve Kafeteryalar

Bölümler	Adet	Kapalı Alanı (m <sup>2</sup> )	Kapasite (Kişi)
Öğrenci ve Personel Yemekhanesi	4	8.960,00	2.000
Kantin- Kafeterya	9	3.500,00	3.000
<b>TOPLAM</b>	<b>13</b>	<b>12.460,00</b>	<b>5.000</b>

(31.12.2015 verilerine göre doldurulmalıdır).

### 1.2.2. Lojmanlar

Tablo 5: Lojman

	Adet	Kapalı Alanı (m <sup>2</sup> )
Misafirhane	1	400,00
Lojman	-	-
<b>TOPLAM</b>	<b>1</b>	<b>400,00</b>

(31.12.2015 verilerine göre doldurulmalıdır).



### 1.2.3. Öğrenci Yurtları

**Tablo 6: Öğrenci Yurtları**

Yerleşke Adı	Oda sayısı	Alan (m <sup>2</sup> )	Kapasite (Kişi)		
			Kız	Erkek	Toplam
... Kişilik					
<b>TOPLAM</b>					

(31.12.2015 verilerine göre doldurulmalıdır).

### 1.2.4. Spor Tesisleri

**Tablo 7: Spor Tesisleri**

Yerleşke Adı	Kapalı Spor Tesisi		Açık Spor Tesisi	
	Adet	Alan (m <sup>2</sup> )	Adet	Alan (m <sup>2</sup> )
Karacaoğlan Yerleşkesi	2	8.530,00	5	14.200,00
<b>MYO lar toplamı</b>			8	4.100,00
Bahçe MYO				
Kadirli MYO				
Düziçi MYO				
<b>TOPLAM</b>	<b>2</b>	<b>8.530,00</b>	<b>13</b>	<b>18.300,00</b>

(31.12.2015 verilerine göre doldurulmalıdır).

### 1.2.5. Toplantı-Konferans Salonları

**Tablo 8: Toplantı-Konferans Salonları**

	Toplantı Salonu (Adet)	Konferans Salonu (Adet)	TOPLAM
0–50 Kişilik	27		27
51–75 Kişilik		1	1
76–100 Kişilik		1	1
101–150 Kişilik		1	1
151–250 Kişilik		1	1
251–Üzeri		1	1

(31.12.2015 verilerine göre doldurulmalıdır).

### 1.3. Hizmet Alanları

**Tablo 9: Hizmet Alanları**

Hizmet Alanları	Büro Sayısı	Alan (m <sup>2</sup> )	Kullanan Kişi Sayısı
Akademik Personel Hizmet Alanları	439	14.550,00	
İdari Personel Hizmet Alanları	163	11.910,00	
<b>TOPLAM</b>	<b>602</b>	<b>26.460,00</b>	

(31.12.2015 verilerine göre doldurulmalıdır).

### 1.4. Taşıtlar

#### 1.4.1 Mevcut Taşıtlar

Tablo 10'da Osmaniye Korkut Ata Üniversitesi'ne ait mevcut taşıtların listesi verilmiştir.

**Tablo 10: Mevcut Taşıtlar**

Taşıttın Cinsi	Göreve Tahsis Edilmiş Kuruma Ait Taşıt	Hizmet Alım Yoluyla Edinilmiş Taşıtlar	TOPLAM
Binek Otomobil	1		1
Station-Wagon			
Arazi binek (En az 4, en çok 8 kişilik)	3		3
Minibüs (Sürücü dâhil en fazla 15 kişilik)			
Pick-up (Kamyonet, şoför dâhil 3 veya 6 kişilik)	2		2
Midibüs (Sürücü dâhil en fazla 26 kişilik)			
Otobüs (Sürücü dâhil en az 27 kişilik)			
Kamyon şasi-kabin tam yüklü ağırlığı en az 12.000 kg			
Ambulans (Tıbbi donanımlı)			
Pick-up (Kamyonet) cenaze arabası yapılmak üzere			
<b>TOPLAM</b>	<b>6</b>		<b>6</b>

(31.12.2015 verilerine göre doldurulmalıdır).

#### 1.4.2. Mevcut İş Makineleri

Tablo 11’de mevcut iş makinelerinin listesi verilmelidir.

**Tablo 11: Mevcut İş Makineleri**

Taşıtın Cinsi	Göreve Tahsis Edilmiş Kuruma ait Taşıt	Hizmet Alım Yoluyla Edinilmiş Taşıtlar	TOPLAM
Bıçerdöver			
Çim Bıçme Makineleri ve Traktörleri	9		9
Bahçe Traktörü			
Traktör	3		3
Elektrikli Bisiklet	4		4
Bisiklet			
Römorklar	3		3
<b>TOPLAM</b>	<b>19</b>		<b>19</b>

(31.12.2015 verilerine göre doldurulmalıdır).

## 1.5. Taşınmazlar

### 1.5.1. Mülkiyet Durumuna göre Taşınmazların Dağılımı (m<sup>2</sup>)

Tablo 12’de Mülkiyet Durumuna göre Taşınmazların Dağılımı (m<sup>2</sup>) verilmelidir.

**Tablo 12: Mülkiyet Durumuna Göre Taşınmazların Dağılımı (m<sup>2</sup>)**

Yerleşke Adı	Mülkiyet Durumuna Göre Taşınmaz Alanı			TOPLAM (m <sup>2</sup> )	Açıklama
	Üniversite	Maliye Hazine (Tahsisli)	Diğer		
Karacaoğlan Yerleşkesi	111.710,65	482.379,27		594.089,92	92.575,57 m <sup>2</sup> Kamulaştırma
Osmaniye MYO					
Kadirli MYO		114.939,50		114.939,50	
Düziçi MYO		62.026,39		62.026,39	
Bahçe MYO	13.094,98		4.425,00	17.519,98	
<b>TOPLAM</b>	<b>124.805,63</b>	<b>659.345,16</b>	<b>4.425,00</b>	<b>788.575,79</b>	

(31.12.2015 verilerine göre doldurulmalıdır).

### 1.5.2. Mülkiyet Durumuna Göre Kapalı Alanların Dağılımı (m<sup>2</sup>)

Tablo 13'te Mülkiyet Durumuna göre Kapalı Alanların dağılımı(m<sup>2</sup>) verilmelidir.

**Tablo 13: Kapalı Alanların Dağılımı (m<sup>2</sup>)**

Yerleşke Adı	Kullanımdaki Kapalı Alan	İnşaat Halindeki Kapalı Alan	TOPLAM (m <sup>2</sup> )
Karacaoğlan Yerleşkesi	116.204,00	20.510,00	136.714,00
Osmaniye MYO			
Bahçe MYO	2.860,00		2.860,00
Kadirli MYO	4.500,00	8.000,00	12.500,00
Düziçi MYO	3.720,00		
<b>TOPLAM</b>	<b>127.284,00</b>	<b>28.510,00</b>	<b>155.794,00</b>

(31.12.2015 verilerine göre doldurulmalıdır).

### 1.5.3. Kapalı Mekânların Hizmet Alanlarına Göre Dağılımı

Üniversitemizin kapalı mekânlarının eğitim alanları, derslikler, ofisler, sağlık, barınma, beslenme, kültür, spor gibi hizmet açılımlarına göre dağılımları, Tablo 14'te verilmelidir.

**Tablo 14: Kapalı Mekânların Hizmet Alanlarına Göre Dağılımı(m<sup>2</sup>)**

Yerleşke Adı	HİZMET ALANLARI							Toplam
	Eğitim (m <sup>2</sup> )	Sağlık (m <sup>2</sup> )	Barınma (m <sup>2</sup> )	Beslenme (m <sup>2</sup> )	Kültür (m <sup>2</sup> )	Spor (m <sup>2</sup> )	Diğer (Depo, Tesis, İdari) (m <sup>2</sup> )	
Karacaoğlan Yerleşkesi	47.824,00			11.190,00		8.530,00	48.660,00	116.204,00
Osmaniye MYO								
Bahçe MYO	1.085,0			435,00			1.340,00	2.860,00
Kadirli MYO	2.155,0			250,00			2.095,00	4.500,00
Düziçi MYO	760,00			600,00			2.360,00	3.720,00
<b>TOPLAM</b>	<b>51.824,</b>			<b>12.475,00</b>		<b>8.530,00</b>	<b>54.455,00</b>	<b>127.284,00</b>

(31.12.2015 verilerine göre doldurulmalıdır).

## 1.6. Ambar, Arşiv Alanları ve Atölyeler

Tablo 15: Ambar, Arşiv Alanları ve Atölyeler

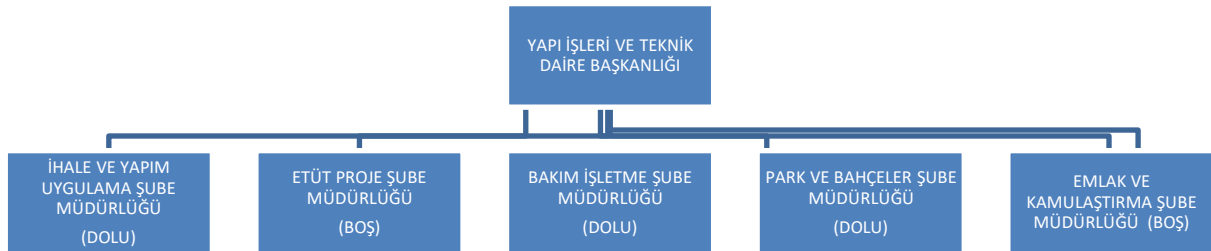
	Adet	Alan (m <sup>2</sup> )
Ambar Alanları	3	1.650,00
Arşiv Alanları	15	1.555,00
Atölyeler	11	4.450,00
<b>TOPLAM</b>	<b>29</b>	<b>7.655,00</b>

(31.12.2015 verilerine göre doldurulmalıdır).

## 2. Örgüt Yapısı

### OSMANİYE KORKUT ATA ÜNİVERSİTESİ ÖRGÜT YAPISI

Şekil 1: Teşkilat Şeması



## 2.1. Akademik Birimler

## 2.2. İdari Birimler

## 3. Bilgi ve Teknolojik Kaynaklar

Birimin bilişim sisteminin faaliyetlere katkısına, karşılaşılan sorunlara, faaliyet raporu döneminde bilişim sisteminde yapılan değişikliklere, bilişim sisteminin diğer birim bilişim sistemleri ile uyumuna ve bilgi paylaşımına yer verilir.

### 3.1. Yazılım ve Bilgisayarlar

### 3.3. Teknolojik Kaynaklar

Tablo 16: Teknolojik Kaynaklar

Teknolojik Kaynaklar	Adet
Fiziki Sunucu Sayısı	
Sanal Sunucu Sayısı	
Yazılımlar	
Masa üstü bilgisayar sayısı	21
Taşınabilir bilgisayar sayısı	4

(31.12.2015 verilerine göre doldurulmalıdır).

### 3.5. Diğer Bilgi ve Teknolojik Kaynaklar

Tablo 17: Diğer Bilgi ve Teknolojik Kaynaklar

Diğer Bilgi ve Teknolojik Kaynaklar	İdari Amaçlı (adet)	Eğitim Amaçlı (adet)	Araştırma Amaçlı (adet)	TOPLAM
Projeksiyon				
Slâyt Makinesi				
Tepegöz				
Episkop				
Barkot okuyucu				
Yazıcı	7			
Baskı Makinesi				
Fotokopi Makinesi	1			
Faks				
Fotoğraf Makinesi				
Kamera				
Güvenlik Kamerası				
Televizyonlar				
Tarayıcılar				
Müzik Setleri				
Mikroskoplar				
DVD Player				
Akıllı Tahta				

(31.12.2015 verilerine göre doldurulmalıdır).

#### 4. İnsan Kaynakları

Birimlerin faaliyet dönemi sonunda mevcut insan kaynakları, istihdam şekli, hizmet sınıfları, kadro unvanları bilgilerine yer verilir. Ayrıca personel ihtiyacı ve personel fazlasına ilişkin bilgilere de yer verilir.

##### 4.10. İdari Personelin Eğitim Durumu

Tablo 18: İdari Personelin Eğitim Durumu

İdari Personel	İdari Personelin Eğitim Durumu					TOPLAM
	İlköğretim	Lise	Ön Lisans	Lisans	Yüksek Lisans ve Doktora	
Kişi Sayısı						
Yüzde (%)						

(31.12.2015 verilerine göre doldurulmalıdır).

##### 4.11. İdari Personelin Yaş İtibariyle Dağılımı

Tablo 19: İdari Personelin Yaş İtibariyle Dağılımı

İdari Birimler	İdari Personelin Yaş İtibari İle Dağılımı						TOPLAM
	21-25 Yaş	26-30 Yaş	31-35 Yaş	36-40 Yaş	41-50 Yaş	51-Üzeri	
Kişi Sayısı							
Yüzde (%)							

(31.12.2015 verilerine göre doldurulmalıdır).

Tablo 20: İdari Personelin Hizmet Süreleri Oranlarına Göre Dağılımı

İdari Birimler	1-3 Yıl	4-6 Yıl	7-10 Yıl	11-15 Yıl	16-20 Yıl	21-Üzeri	TOPLAM
Kişi Sayısı							
Yüzde (%)							

(31.12.2015 verilerine göre doldurulmalıdır).

##### 4.12. Sözleşmeli İdari Personel Dağılımı

Tablo 21: Sözleşmeli İdari Personel Dağılımı

Birimler	Personel Sayısı 657/4-B

(31.12.2015 verilerine göre doldurulmalıdır).

#### 4.13. İşçiler

**Tablo 22: İşçilerin Çalıştıkları Pozisyonlara göre Dağılımı**

İşçiler	Dolu	Boş	TOPLAM
Sürekli İşçiler			
Vizeli Geçici İşçiler (Adam/Ay)			
Vizesiz İşçiler (3 aylık)			
<b>TOPLAM</b>			

(31.12.2015 verilerine göre doldurulmalıdır).

#### 4.14. Sürekli İşçilerin Hizmet Süreleri

**Tablo 23: İşçilerin Hizmet Sürelerine göre Dağılımı**

Sürekli İşçilerin Hizmet Süreleri	1-3 Yıl	4-6 Yıl	7-10 Yıl	11-15 Yıl	16-20 Yıl	21-Üzeri
Kişi Sayısı						
Yüzde (%)						

(31.12.2015 verilerine göre doldurulmalıdır).

#### 4.15. Sürekli İşçilerin Yaş İtibariyle Dağılımı

**Tablo 24: Sürekli İşçilerin Yaş İtibariyle Dağılımı**

Sürekli İşçilerin Yaş İtibarı İle Dağılımı	21-25 Yaş	26-30 Yaş	31-35 Yaş	36-40 Yaş	41-50 Yaş	51-Üzeri
Kişi Sayısı						
Yüzde (%)						

(31.12.2015 verilerine göre doldurulmalıdır).

#### 4.16. İdari Personellerin Atamasına İlişkin Bilgiler

Tablo 41’de 2015 yılında ataması yapılan ve göreve başlayan, yine bu yılda emekli olarak veya diğer nedenlerden dolayı üniversitemizden ayrılan personel sayıları belirtilmelidir.



**Tablo 25: Personellerin Atamasına/Ayrılmasına İlişkin Bilgiler**

	2015 Yılında Ataması Yapılan Personel	2015 Yılında Ayrılan Personel Sayısı	
		Emekli	Diğer
Akademik Personel			
İdari Personel			
<b>TOPLAM</b>			

(31.12.2015 verilerine göre doldurulmalıdır).

## 5. Sunulan Hizmetler

Mühendislik Fakültesi			
İktisadi Ve İdari Bilimler Fakültesi			
Mimarlık Tasarım Ve Güzel Sanatlar Fakültesi			
İlahiyat Fakültesi			
<b>TOPLAM</b>			

(2014-2015 eğitim-öğretim dönemi verilerine göre doldurulmalıdır.)

## 6. Yönetim ve İç Kontrol Sistemi

Birimin atama, satın alma, ihale gibi karar alma süreçleri, yetki ve sorumluluk yapısı, mali yönetim, harcama öncesi kontrol sistemine ilişkin tespit ve değerlendirmeler yer alır.

### 6.1. Yönetim

### 6.2. İç Kontrol

**İç Kontrolün Amaçları;**

**İç Kontrolün Standartları;**

**İç Kontrole İlişkin Yetki ve Sorumluluklar;**

## II. AMAÇ ve HEDEFLER

### A. Birimin Amaç ve Hedefleri

Kamu İdarelerince Hazırlanacak Faaliyet Raporları Hakkında Yönetmeliğin 18. maddesi (b) bendi “Amaç ve Hedefler” başlığı altında “Bu bölümde birimin stratejik amaç ve hedeflerine, faaliyet yılı önceliklerine ve izlenen temel ilke ve politikalarına yer verilir.” hükmü gereğince doldurulacaktır.

2015 yılı birim Performans programında belirlenen öncelikli stratejik amaç ve hedeflere yer verilir.

Tablo 26: Stratejik Amaçlar ve Hedefler

Stratejik Amaçlar	Stratejik Hedefler
1. Üniversitemizin Fakültelerine derslik ve diğer eğitim alanları için yeterli kapalı ve açık alanların tamamlanarak faaliyete geçirilmesi.	1.1. Yeni kurulan bir üniversite olarak ihtiyaç olan açık ve kapalı alanlar ile sosyal-spor tesis alanlarının en kısa sürede bitirilerek faaliyete geçirilmesi. 1.2.
2.	2.1. 2.2.
3.	3.1. 3.2.
4.	4.1. 4.2.
5.	5.1. 5.2.
6.	6.1. 6.2.
7.	7.1. 7.2.
8.	8.1. 8.2.

(31.12.2015 verilerine göre doldurulmalıdır).

### B. Temel Politika ve Öncelikler

Amaç ve hedeflere ulaşmak için birim tarafından kabul gören politikalar ve öncelikler bu bölümde belirtilecek.

## Temel Politikalar

### Öncelikler

- 2014 yılı başında inşaatına başlanılan İktisadi ve İdari Bilimler Fakültesi binasının ( 13.730 m<sup>2</sup> Kapalı Alan olarak ) 2016 yılı içinde inşaatının tamamlanması.
- 2015 yılı ikinci çeyreğinde inşaatına başlanılan Enstitüler Binasının ( 3.200 m<sup>2</sup> Kapalı Alan ) 2016 yılı sonunda inşaatının tamamlanması.
- 2015 yılı sonunda inşaatına başlanılan Sosyal Tesis ve Kreş Binasının ( 3.580 m<sup>2</sup> Kapalı Alan olarak ) 2016 yılı sonunda inşaatının tamamlanması.
- 2015 yılı Sonunda inşaatına başlanılan Kadırlı Uygulamalı Bilimler Binasının (8.000 m<sup>2</sup> Kapalı Alan olarak) 2016 yılı ödeneği dahilinde inşaatına devam edilmesi.
- 2009 yılında başlatılan ve 2015 yılında devam edilen Altyapı, yol ve çevre düzenleme projelerinin, yeni yapılacak ve faaliyete geçecek kapalı alanlarda dikkate alınarak projelendirilmesi ve tamamlanması.
- Mevcut Yerleşke Hali Hazır Haritalarının yenilenmesi, yeni alınan (Kamulaştırılan) arazilerin Hali Hazır Haritalarının yaptırılması işi çalışmalarının bitirilmesi hedeflenmektedir.
- 2015 yılı itibari ile 594 Dekar yüzölçümlü mevcut Merkez Yerleşke alanına ek olarak, Üniversitemizin kuruluşunda amaçlanan 1.600 dekar Kampus Alanı hedefi doğrultusunda gerekli yaklaşık 1.000 Dekar arazinin yıllar itibari ile alınacak ödenekler doğrultusunda yapılacak olan kamulaştırma ve tahsislerle Üniversitemize kazandırılması. Ayrıca Üniversitemize bağlı, ilçelerde kurulu bulunan MYO'ları arazilerinin yeni tahsisler ile alanlarının genişletilmesi hedeflenmektedir.
- Kapalı alanların planlanmasına ek olarak sosyal aktivite anlamında fiziki alanların hazırlanması, gelişme ve gelişim planları kapsamında değerlendirme yapılarak ihtiyaçlar doğrultusunda planlama yapılması.
- Yeni projeler olan; Bahçe MYO Binasının devam eden proje çalışmaları ve İlahiyat Fakültesi Binası ihale sürecinin tamamlanarak inşaatlarına başlanması hedeflenmektedir.

### C. Diğer Hususlar

Bu başlık altında, yukarıdaki başlıklarda yer almayan ancak birimin açıklanmasını gerekli gördüğü diğer konular özet olarak belirtilecek.

## III. FAALİYETLERE İLİŞKİN BİLGİ VE DEĞERLENDİRMELER

Kamu İdarelerince Hazırlanacak Faaliyet Raporları Hakkında Yönetmeliğin 18. maddesi (c) bendi “Faaliyetlere İlişkin Bilgi ve Değerlendirmeler” başlığı altında “Bu bölümde, mali bilgiler ile performans bilgilerine detaylı olarak yer verilir” hükmü gereğince doldurulacaktır.

## A-Mali Bilgiler

Kamu İdarelerince Hazırlanacak Faaliyet Raporları Hakkında Yönetmeliğin 18. maddesi (c)-1 gereğince mali bilgiler başlığı altında;

- Kullanılan kaynaklara,
- Bütçe hedef ve gerçekleştirmeleri ile meydana gelen sapmaların nedenlerine,
- Varlık ve yükümlülükler ile yardım yapılan birlik, kurum ve kuruluşların faaliyetlerine ilişkin bilgilere,
- Temel mali tablolara ve bu tablolara ilişkin açıklamalara yer verilir.

Ayrıca, iç ve dış mali denetim sonuçları hakkındaki özet bilgiler de bu başlık altında yer alır.

### 1. Bütçe Uygulama Sonuçları

#### 2. Temel Mali Tablolara İlişkin Açıklamalar

##### **Bütçe hedef ve gerçekleştirmeleri ile meydana gelen sapmaların nedenleri;**

Bu bölümde; kullanılan kaynaklar (personel giderleri, mal ve hizmet alımları, varsa cari transferler ve sermaye giderleri) toplam olarak gösterilerek, bütçe hedef ve gerçekleştirmeleri ile meydana gelen sapmaların nedenlerine yer verilir.

#### 3. Mali Denetim Sonuçları

Birim iç ve dış mali denetim (yapıldı ise) raporlarında yer alan tespit ve değerlendirmeler ile bunlara karşı alınan veya alınacak önlemler ve yapılacak işlemlere bu başlık altında yer verilir. Varsa 2015 yılı için Sayıştay sorguları ile nedenleri ve iç denetim sonuçlarına bu bölümde yer verilir.

#### 4. Diğer Hususlar

Bu başlık altında, yukarıdaki başlıklarda yer almayan ancak birimin mali durumu hakkında gerekli görülen diğer konulara yer verilir.

### 2. Performans Sonuçları ve Performans Sonuçlarının Değerlendirilmesi

Bu bölümde, Üniversitemizin 2013-2017 yıllarını kapsayan Stratejik Planında değer modelini oluşturan, stratejik alanlarındaki amaçlar doğrultusunda 2015 yılı Performans Programında gerçekleştirilmesi planlanan hedefler, faaliyetler ile bunlara ilişkin performans göstergelerinin gerçekleştirme düzeylerine ilişkin değerlendirmeler yer almalıdır.

### 3. Diğer Hususlar

## IV. KURUMSAL KABİLİYET VE KAPASİTENİN DEĞERLENDİRİLMESİ

29.05.2007 tarih ve 26536 sayılı Resmi Gazetede yayımlanarak yürürlüğe giren 5662 sayılı Kanunla kurulan Osmaniye Korkut Ata Üniversitesi Merkez Kampusu olan Karacaoğlan Yerleşkesi 462.589,83 m<sup>2</sup> alan üzerinde faaliyet göstermektedir. Üniversitemiz adına tahsisli ve tapulu toplam arazi miktarı 788.575,79 m<sup>2</sup>'dir (Osmaniye Merkezde toplam 594.089,92 m<sup>2</sup> ve İlçelerde toplam 194.485,87 m<sup>2</sup>).

Karacaoğlan Yerleşkesinde Üniversitemiz, Osmaniye Meslek Yüksekokulu ile beraber 98.224 m<sup>2</sup> kapalı alan kullanılmakta iken 2015 yılı itibari ile tamamlanan Kütüphane Binası ve Kapalı Yüzme Havuzu Binası ile 116.204 m<sup>2</sup> toplam kapalı alana ulaşılmıştır. 120.000 m<sup>2</sup> de aktif yeşil alan ve otopark olarak kullanılmaktadır.

Üniversitemizin Mühendislik Fakültesi, Fen-Edebiyat Fakültesi, İktisadi ve İdari Bilimler Fakültesi, Mimarlık Tasarım ve Güzel Sanatlar Fakültesi ile İlahiyat Fakültesi olmak üzere 5 adet Fakültesi; Sağlık Yüksekokulu, Yabancı Diller Yüksekokulu ve Kadirli Uygulamalı Bilimler Yüksekokulu olmak üzere 3 adet Yüksekokul, Osmaniye Meslek Yüksekokulu, Kadirli Meslek Yüksekokulu, Bahçe Meslek Yüksekokulu ve Düziçi Meslek Yüksekokulundan oluşan 4 adet Meslek Yüksekokulu bulunmaktadır. Ayrıca Sosyal Bilimler Enstitüsü ve Fen Bilimleri Enstitüsünden oluşan 2 adet Enstitüsü de mevcuttur. Rektörlük, Genel Sekreterlik ve Daire Başkanlığı Birimlerinin de örgütlendirilmesi ve personel eksikliklerinin giderilmesi yönünden son aşamaya gelinmiştir.

Karacaoğlan Yerleşkede yönetim ve eğitim-öğretim birimlerinin yanında, değişik bilim dallarında çeşitli araştırmalara olanak sağlayan laboratuvarlar, spor alanları da yer almaktadır.

Belediye tarafından onaylanan, Üniversitenin kendi olanaklarıyla yapılmış bulunan, 1/1000 ölçekli uygulama imar planına uygun bir şekilde hazırlanan Üniversite yerleşkesinin gelişiminin çerçevesini çizen Osmaniye Korkut Ata Üniversitesi Gelişim Planı, özellikle yeni eğitim alanlarının oluşturulması, mevcut eğitim alanlarının iyileştirilmesini ve geliştirilmesini ve bu gelişimin getireceği nüfus büyüklüğüne (öğrenci sayısına) göre eğitim hizmetlerinin yanı sıra sosyal ve teknik altyapı ihtiyaçlarını makro düzeyde belirlemek amacıyla yapılmış bir plandır. Ayrıca yerleşke ile ilgili kısa, orta ve uzun vadede alınacak tüm karar ve uygulamaların belirlenmesi ve planlamasına yönelik alt ölçeklerde üretilecek plan, program ve projeler için de, stratejilerin belirlenmesine yardımcı olacak bir rehber niteliği taşımaktadır.

Osmaniye Korkut Ata Üniversitesi, gelişimi açısından değerlendirildiğinde, yapılaşma ve arazi kullanımı açısından örnek teşkil edebilecek konumdadır.

## 1. Güçlü Yönler

Güçlü yönler yer verilir.

Tablo 27: Güçlü Yönler

GÜÇLÜ YÖNLER	Sıralama
<ul style="list-style-type: none"><li>Birim içi iletişimin yüksek olması,</li><li>Başkanlığımız ve birimlerinin hiyerarşik bir yapı içinde çalışması,</li><li>Personelin kendini geliştirmeye yönelik çalışmalarda bulunması,</li><li>Tecrübeli, dinamik, nitelikli, istekli, yeniliğe açık, kaliteli, rekabetçi ve takım ruhu içerisinde çalışan kadroya sahip olmak,</li><li>Güçlü ve yaygın bir internet ağına sahip olunması.</li></ul>	

## 2. Zayıf Yönler

Zayıf yönler yer verilir.

Tablo 28: Zayıf Yönler

ZAYIF YÖNLER	Sıralama
<ul style="list-style-type: none"><li>Hizmet içi eğitim eksikliği,</li><li>Mevzuatın yoğun ve değişken olması,</li><li>Personel sayısının yetersizliği,</li><li>Birimler arasında iletişim ve işbirliği eksikliği,</li><li>Sosyal olanakların ve etkinliklerin azlığı,</li><li>.</li></ul>	

### 3. Fırsatlar

Fırsatlara yer verilir.

**Tablo 29: Fırsatlar**

FIRSATLAR	Sıralama
<ul style="list-style-type: none"><li>Bölgenin referans merkezi konumunda, güncel teknolojik alt yapısı olan ve deneyimli kadrolara sahip bir kurum olmak,</li></ul>	

### 4. Tehditler

Tehditlere yer verilir.

**Tablo 30: Tehditler**

TEHDİTLER	Sıralama
<ul style="list-style-type: none"><li>Bütçe/mali kaynak yetersizliği,</li></ul>	
<ul style="list-style-type: none"><li>Merkezi kararların yoğunluk kazanması.</li></ul>	

## V. ÖNERİ VE TEDBİRLER

- 1-) Çalışanlarımızın teknik ve mesleki ihtiyaçları karşılanarak, verimliliğimizin ve işgücü potansiyelimizin artırılması sağlanmalıdır.
- 2-) Organizasyon yapımız ve görev tanımları belirlenmeli ve tüm personelimizin buna uyması sağlanmalıdır.
- 3-) Çalışan Personelin verimliliği açısından moral motivasyonunun artırılması.
- 4-) Belgelendirme ve dokümantasyon, merkezi bir yapı içinde kontrol altına alınmalıdır.
- 5-) Personelimizin bilgi düzeyinin artırılmasına yönelik, meslek odaları ve üretici firmalar tarafından organize edilen seminer ve kurslara katılımı ve meslek içi eğitimleri sağlanmalıdır.
- 6-) Çalışanların ihtiyaçların karşılanması yönünden tatminini sağlanmalıdır.
- 7-) Uluslararası ölçütlere uyum sağlanmalıdır.

### **HAZIRLAYAN**

Adı ve Soyadı: Fatih Mehmet GİZLİCE

Ünvanı : Harita Teknikeri

Telefonu : 0.328.8251818-1811

İmza:

## EKLER

### EK-1



#### MALİ HİZMETLER BİRİM YÖNETİCİSİNİN BEYANI

Harcama yetkilisi olarak yetkim dâhilinde; bu raporda yer alan bilgilerin güvenilir, tam ve doğru olduğunu beyan ederim.

Bu raporda açıklanan faaliyetler için idare bütçesinden harcama birimimize tahsis edilmiş kaynakların etkili, ekonomik ve verimli bir şekilde kullanıldığını, görev ve yetki alanım çerçevesinde iç kontrol sisteminin idari ve mali kararlar ile bunlara ilişkin işlemlerin yasallık ve düzenliliği hususunda yeterli güvenceyi sağladığını ve harcama birimizde süreç kontrolünün etkin olarak uygulandığını bildiririm.

Bu güvence, harcama yetkilisi olarak sahip olduğum bilgi ve değerlendirmeler, iç kontroller, iç denetçi raporları ile Sayıştay raporları gibi bilgim dâhilindeki hususlara dayanmaktadır.

Burada raporlanmayan, idarenin menfaatlerine zarar veren herhangi bir husus hakkında bilgim olmadığını beyan ederim. (Osmaniye, 15.01.2016)

Harcama Yetkilisi  
İmza  
Adı-Soyadı  
Unvanı