



OSMANIYE İLİ SWOT ANALİZİ

SWOT Analizi Projesi Yöneticileri

Prof.Dr. Orhan BÜYÜKALACA
Osmaniye Korkut Ata Üniversitesi Rektörü

Prof.Dr. Aykut GÜL
Osmaniye Korkut Ata Üniversitesi Rektör Yrd. / İİBF Dekan V.

SWOT Analizi Projesi Araştırmacıları

Yrd.Doç.Dr. İ. Efe EFEOĞLU
Osmaniye Korkut Ata Üniversitesi İİBF

Ar.Gör. Bahadır ERGÜN
Osmaniye Korkut Ata Üniversitesi İİBF

Ar.Gör. Ceyda KELEŞ
Osmaniye Korkut Ata Üniversitesi İİBF

Uzm. A.Aslı SEZGİN
Osmaniye Korkut Ata Üniversitesi Basın Halkla İlişkiler Birimi

Öğr.Gör. Emre YAKUT
Osmaniye Korkut Ata Üniversitesi İİBF

ARALIK 2009
OSMANIYE KORKUT ATA ÜNİVERSİTESİ
OSMANIYE

ÖZET	4
GİRİŞ	9
BİRİNCİ BÖLÜM	11
1. OSMANİYE HAKKINDA	11
1.1. COĞRAFI KONUM	11
1.2. TARİHÇE	13
1.3. İKLİM VE BİTKİ ÖRTÜSÜ	16
1.4. SOSYOEKONOMİK ÖZELLİKLER	16
1.4.1. Tarım	17
1.4.2. Sanayi	18
1.4.3. İnşaat Sektörü	20
1.4.4. Enerji	21
1.4.5. Ulaşım	22
1.5. DEMOGRAFİK ÖZELLİKLER	23
1.6. TURİSTİK ÖZELLİKLER – KÜLTÜREL DEĞERLER	23
İKİNCİ BÖLÜM	26
2. SWOT ANALİZİ	26
ÜÇÜNCÜ BÖLÜM	32
3. ÇALIŞMADA İZLENİLEN YÖNTEM	32
DÖRDÜNCÜ BÖLÜM	37
4. BULGULAR	37
4.1. GÜÇLÜ YANLAR	37
4.1.1. Gelişme Potansiyeli Yüksek Organize Sanayi Bölgesinin Varlığı	37
4.1.2. Jeostratejik ve Jeoekonomik Konum	37

4.1.3. Verimli Tarım Alanları	38
4.1.4. Ilıman İklim	39
4.1.5. Yerfıstığı Üretimi ve Pazarlamasında Merkez Konumda Olması	39
4.1.6. Gelişmiş Üniversitelere Yakınlık	39
4.1.7. Eğitimli Genç Nüfusun Varlığı	40
4.1.8. Eğitim Düzeyinin Yüksek Olması ve Güçlü Bir Eğitim Altyapısının Varlığı	40
4.1.9. Zengin Orman Varlığı	40
4.1.10. Sağlık Hizmetleri Düzeyinin Yüksek Olması	41
4.1.11. Güçlü Tarihi ve Kültürel Miras	41
4.1.12. Zengin Maden Varlığı	42
4.2. ZAYIF YANLAR	42
4.2.1. Çarpık Kentleşme	42
4.2.2. Gelir Düzeyinin Az Olması	42
4.2.3. İlin Tanıtım Yetersizliği	42
4.2.4. Girişimcilik ve Yenilikçilik Kültürünün Oluşamaması	43
4.2.5. Kurumlararası Koordinasyon ve İşbirliği Eksikliği	43
4.2.6. Master Planının Olmaması	43
4.2.7. Bölge İşadamlarının Bölge Dışına Yatırım Yapmaları	44
4.2.8. Tarım Arazilerinin Yapılaşma Tehdidi Altında Olması	44
4.2.9. Tarıma Dayalı Sanayinin Yetersizliği	44
4.2.10. Kent Kültürünün Yerleşmemiş Olması	45
4.2.11. Yerfıstığı, Turp, İçme Suyu, Zeytin vb. Ürünlerin Potansiyellerinin Yeterli Bir Şekilde Kullanılmaması	45
4.2.12. Yönetmel Sorunlar ve Lobi Çalışmalarının Yetersizliği	46
4.2.13. İl Envanterinin Yetersizliği	46
4.2.14. Üniversite Sanayi İşbirliğinin Yetersizliği	46
4.2.15. Hava Kirliliği	47
4.2.16. Tarımsal Pazarlama Eksikliği	47
4.2.17. Denize Kıyısının Bulunmaması	48
4.2.18. Yeterli Seviyede Dışa Açılmamış Olunması	48
4.2.19. Sivil Toplum Kuruluşlarının Etkin Olmaması	48
4.2.20. OSB'deki Yatırımların Şehre Yeterli Faydayı Sağlayamaması	49
4.2.21. Doğal ve Kültürel Yapının Yeterince Korunamaması	49
4.3. FIRSATLAR	50
4.3.1. Yeni Bir Üniversitenin Kurulmuş Olması	50
4.3.2. Bölgesel Kalkınma Ajansı'nın Kurulmuş Olması	50
4.3.3. Kalkınmada Öncelikli İllerden Olunması	50
4.3.4. Ceyhan Enerji İhtisas Endüstri Bölgesi'ne Yakınlık	51
4.3.5. Gelişmekte Olan Bir il Olması	51

4.3.6. Zeytin Üretiminin Artmakta Olması	51
4.3.7. Gıda Ürünlerinin Giderek Önem Kazanması	52
4.3.8. Bölgeye Uygun Pazar Potansiyeli Yüksek Tarımsal Ürünler	52
4.3.9. OSB'deki Metalürji Yatırımları	52
4.3.10. Yenilenebilir Enerji Kaynaklarının Varlığı	52
4.3.11. Tüm Sektörler İtibariyle Bakir Bir Bölge Olması	53
4.3.12. Gelişme Potansiyeli Yüksek Bölgelere Yakınlık	53
4.3.13. Doğalgaz Dağıtım Şebekesinin Tamamlanma Aşamasına Gelmesi	53
4.3.14. Orman Ürünleri Üretim Potansiyelinin Olması	54
4.3.15. Turizm Potansiyeli	54
4.4. TEHDİTLER	55
4.4.1. Nitelsiz Göç Alınması, Nitelikli Göç Verilmesi	55
4.4.2. Çevredeki Organize Sanayi Bölgelerinin Faaliyete Gececek Olması	55
4.4.3. Çevre İllerin Gelişmişlik Düzeyi	56
4.4.4. 5084 Sayılı Teşvik Yasası'nın Sona Eriyor Olması	56
4.4.5. Birinci Derecede Deprem Bölgesinde Yer Alması	56
4.4.6. Demiryolu Ulaşımının Etkin Olmaması	57
SONUÇ	58
ÖNERİLER	61
EK 1. OSMANİYE İL HARİTASI	64
EK 2. ÇALIŞMADA KULLANILAN ANKET	65
EK 3. OSMANİYE SWOT ANALİZİ AKADEMİK ÇALIŞTAY KATILIMCILARI	68
EK 4. OSMANİYE SWOT ANALİZİ ÇALIŞTAYI KATILIMCILARI (LİSTEDE YER ALAN İSİMLER ALFABETİK SIRA İLE YAZILMIŞTIR.)	69
KAYNAKÇA	71

ÖZET

Osmaniye, Doğu Akdeniz Bölgesi'nde, Çukurova'nın doğusunda Ceyhan Nehri'nin doğu yakasındaki verimli topraklarda yer almaktadır. Doğuda Gaziantep, güneyde Hatay, batıda Adana, kuzeyde ise Kahramanmaraş illeriyle komşudur. 1996 yılında il olan Osmaniye, 2000 yılı nüfus sayımına göre nüfus büyüklüğü bakımından Türkiye'de 44. il durumundadır. Osmaniye, coğrafi konum ve doğal yapısıyla tarımsal üretime, hayvancılığa ve ormancılığa elverişli olup üretim miktarları bölge ve Türkiye geneli ile karşılaştırıldığında tahıllardan buğday, endüstriyel bitkilerden pamuk, yağlı tohumlardan yerfıstığı açısından önemli bir ildir. Son yıllarda Osmaniye'de gözlenen ekonomik hareketlilik, özellikle teşvik tedbirlerinin yaygınlaşması ve Organize Sanayi Bölgesindeki canlılık, inşaat sektörü ve yan sektörlerde hareketlilik sağlamıştır. M.Ö.312 yıllarında Selfküsler tarafından kurulmuş olan Bodrum Kalesi- Kastabala (Hiera-polis) şehri, Romalılardan kalma Hemite Kalesi, Kaypak (Savranda) Kalesi, Toprakkale Kalesi, Karatepe'deki Hitit Çağından (M.Ö.7.yy) kalma taş kitabe ve heykeller, Aslantaş Barajı ve Karatepe göl kenarındaki Açık Hava Müzesi önemli turistik ve

kültürel değerleridir. Ayrıca ildeki kaleler, sayıları itibariyle ilin *Kaleler Şehri* olarak anılmasını sağlamıştır.

Stratejik yönetimin temel süreçlerinden birisi olan SWOT Analizi, iç ve dış çevrenin değerlendirilmesinde kullanılan yaygın bir analiz tekniği olup; İngilizce “strengths (güçlü yanlar), weaknesses (zayıf yanlar yanlar), opportunities (fırsatlar), threats (tehditler)” kelimelerinin ilk harfleri esas alınarak adlandırılmaktadır. SWOT Analizi; güçlü özelliklerden daha fazla yararlanmayı sağlayacak veya zayıf noktaları azaltacak, güçlü özellikleri arttıracak, çevredeki gelişmelerden doğan fırsatlardan maksimum düzeyde yararlanıp, içsel ve dışsal tehditleri minimize edecek stratejilerin belirlenmesinde kullanılmaktadır.

Bu çalışmayla, Osmaniye için yapılacak stratejik planlamalara önemli katkılar sağlanması amaçlanmıştır. Çalışmada, Osmaniye ilinin güçlü ve zayıf yanları ile il için var olan ve/veya var olabilecek fırsat ve tehditler belirlenmesinde önceki SWOT çalışmalarından farklı olarak daha bilimsel bir yaklaşım izlenmeye çalışılmıştır. Analiz için gerekli olan veriler anket ve grup toplantılarından sağlanmıştır. Bu kapsamda Osmaniye ilini yakından tanıyacağı umulan il protokolünde yer alan katılımcılardan ve Osmaniye Korkut Ata Üniversitesi öğretim üyelerinden veriler elde edilmiştir. Ayrıca, bu verileri

destekleyecek ilgili çalışmalardan sağlanan ikincil verilerle birincil verilerden elde edilen bulgular desteklenmiştir.

Analiz sonucunda, Osmaniye ilinin sahip olduğu güçlü ve zayıf yanlar ile dış çevreden kaynaklanan fırsat ve tehditler tespit edilmeye çalışılmıştır. Bu bağlamda, Osmaniye ilinin güçlü ve zayıf yanlarıyla fırsat ve tehditlerine aşağıdaki SWOT Matrisinde yer verilmiştir. Matriste yer alan maddeler önem sırasına göre sıralanmış olup özellikle ilk beşte yer alanlar daha sonra yapılacak olan SOR (Stratejik Orientation – Stratejik Oryantasyon) Analizi için dikkate alınmalıdır.

<u>Güçlü Yanlar</u>	<u>Zayıf Yanlar</u>
<ul style="list-style-type: none"> ▪ Gelişme Potansiyeli Yüksek Organize Sanayi Bölgesinin Varlığı ▪ Jeostratejik ve Jeoekonomik Konum ▪ Verimli Tarım Alanları ▪ Ilıman İklim ▪ Yerfıstığı Üretimi ve Pazarlamasında Merkez Konumda Olması ▪ Gelişmiş Üniversitelere Yakınlık ▪ Eğitimli Genç Nüfusun Varlığı ▪ Eğitim Düzeyinin Yüksek Olması ve Güçlü Bir Eğitim Altyapısının Varlığı ▪ Zengin Orman Varlığı ▪ Sağlık Hizmetleri Düzeyinin Yüksek Olması ▪ Güçlü Tarihi ve Kültürel Miras ▪ Zengin Maden Varlığı 	<ul style="list-style-type: none"> ▪ Çarpık Kentleşme ▪ Gelir Düzeyinin Az Olması ▪ İlin Tanıtım Yetersizliği ▪ Girişimcilik ve Yenilikçilik Kültürünün Oluşmaması ▪ Kurumlararası Koordinasyon ve İşbirliği Eksikliği ▪ Master Planının Olmaması ▪ Bölge İşadamlarının Bölge Dışına Yatırım Yapmaları ▪ Tarım Arazilerinin Yapılaşma Tehdidi Altında Olması ▪ Tarıma Dayalı Sanayinin Yetersizliği ▪ Kent Kültürünün Yerleşmemiş Olması ▪ Yerfıstığı, Turp, İçme Suyu, Zeytin vb. Ürünlerin Potansiyellerinin Yeterli Bir Şekilde Kullanılmaması ▪ Yönetmel Sorunlar ve Lobi Çalışmalarının Yetersizliği ▪ İl Envanterinin Yetersizliği

	<ul style="list-style-type: none"> ▪ Üniversite Sanayi İşbirliğinin Yetersizliği ▪ Hava Kirliliği ▪ Tarımsal Pazarlama Eksikliği ▪ Denize Kıyısının Bulunmaması ▪ Yeterli Seviyede Dışa Açılmamış Olunması ▪ Sivil Toplum Kuruluşlarının Etkin Olmaması ▪ OSB'deki Yatırımların Şehre Yeterli Faydayı Sağlayamaması ▪ Doğal ve Kültürel Yapının Yeterince Korunamaması
<p><u>Fırsatlar</u></p> <ul style="list-style-type: none"> ▪ Yeni Bir Üniversitenin Kurulmuş Olması ▪ Bölgesel Kalkınma Ajansı'nın Kurulmuş Olması ▪ Kalkınmada Öncelikli İllerden Olunması ▪ Ceyhan Enerji İhtisas Endüstri Bölgesi'ne Yakınlık ▪ Gelişmekte Olan Bir il Olması ▪ Zeytin Üretiminin Artmakta Olması ▪ Gıda Ürünlerinin Giderek Önem Kazanması ▪ Bölgeye Uygun Pazar Potansiyeli Yüksek Tarımsal Ürünler ▪ OSB'deki Metalurji Yatırımları ▪ Yenilenebilir Enerji Kaynaklarının Varlığı ▪ Tüm Sektörler İtibariyle Bakir Bir Bölge Olması ▪ Gelişme Potansiyeli Yüksek Bölgelere Yakınlık ▪ Doğalgaz Dağıtım Şebekesinin Tamamlanma Aşamasına Gelmesi ▪ Orman Ürünleri Üretim Potansiyelinin Olması ▪ Turizm Potansiyeli 	<p><u>Tehditler</u></p> <ul style="list-style-type: none"> ▪ Nitelsiz Göç Alınması, Nitelikli Göç Verilmesi ▪ Çevredeki Organize Sanayi Bölgelerinin Faaliyete Geçecek Olması ▪ Çevre İllerin Gelişmişlik Düzeyi ▪ 5084 Sayılı Teşvik Yasası'nın Sona Eriyor Olması ▪ Birinci Derecede Deprem Bölgesinde Yer Alması ▪ Demiryolu Ulaşımının Etkin Olmaması

Çalışmada son olarak analiz neticesinde belirlenmiş olan güçlü ve zayıf yönler ile fırsat ve tehditler dikkate alınarak,

stratejik yönetim sürecinde ve Osmaniye ili hakkında yapılacak olan arařtırmalara ışık tutacağına inanılan önerilere yer verilmiştir.

GİRİŞ

Bu çalışmada, Osmaniye Korkut Ata Üniversitesi İktisadi ve İdari Bilimler Fakültesi tarafından gerçekleştirilen Osmaniye İli SWOT Analizi çalışmasının sonuçları değerlendirilmiştir. Öncelikle birinci bölümde, Osmaniye ilinin coğrafi konumu, ilin tarihçesi, iklimi ve bitki örtüsü, sosyoekonomik ve sosyal-kültürel özellikleri ile Osmaniye'nin tanıtımı yapılmıştır.

Raporun ikinci bölümünde, SWOT Analizi kavramının akademik anlamı, literatür taraması yöntemiyle açıklanmıştır. Çalışmanın metodolojisinin, çalışmayı gerçekleştirirken takip edilen yöntemin aktarıldığı üçüncü bölümün ardından, elde edilen bilgiler dördüncü bölümde Bulgular başlığı altında anlatılmıştır.

Osmaniye İli SWOT Analizi çalışması ile ilin sahip olduğu avantajlar, dezavantajlar güçlü ve zayıf yönlerinin belirlenmesi ile ortaya çıkartılmaya çalışılırken; Osmaniye'nin gelişimi yönündeki engeller tehditler ve zayıf yönler başlıkları adı altında belirtilmiştir. Osmaniye İli SWOT Analizi Raporu'nun son bölümünde sonuçları takiben yazılan öneriler, ilin gelişimi için izlenmesi gereken yollar, elde edilen verilerin sonucunda aktarılmıştır.

Osmaniye Korkut Ata Üniversitesi, yeni kurulmuş bir üniversite olmasına rağmen, sahip olduğu kısıtlı imkânları kullanarak, Osmaniye'nin kalkınma düzeyini arttırma çabası ile gerçekleştirdiği bu çalışmada, üniversitenin akademik personelinin yanısıra, Osmaniye'deki sivil toplum kuruluşları, mesleki kuruluşlar ve devlet kurumları ile bilgi alışverişinde bulunulmuştur. Bu amaçla yapılan toplantılarda, öncelikle izlenen yöntem katılımcılara aktarılmış, ardından onlardan görüşleri alınmıştır.

Osmaniye İli SWOT Analizi çalışması, ilde gerçekleştirilen ve önümüzdeki dönemlerde de gerçekleştirilecek olan çalışmalar için kaynak özelliği taşıyacaktır. Osmaniye'deki sivil toplum kuruluşlarının önderliğinde kurulan İl Kalkınma Platformu bu çalışmalar için örnek olarak gösterilebilir.

Osmaniye Korkut Ata Üniversitesi “İl ile Bütünleşme” felsefesi doğrultusunda bundan sonra yapacak olduğu çalışmalarda da Osmaniye'ye akademik anlamda destek olmaya devam edecektir. Üniversitenin, ille yönelik olarak yaptığı ilk somut katkı olarak değerlendirilebilecek bu çalışma henüz yeni bir il olan Osmaniye açısından önemli bir çalışmadır. Bu çalışma ve devamında yapılması planlanan SOR Analizi ile de hedef, strateji ve taktikler geliştirilerek hazırlanması olası bir master plan çalışmasına zemin teşkil edecek veriler ve bilgiler üretilmiş olmasıdır.

BİRİNCİ BÖLÜM

1. OSMANİYE HAKKINDA

Bu bölümde, Osmaniye ili hakkında verilecek olan kısa bilgilerle ilin tanıtımının yapılması amaçlanmıştır. Bu doğrultuda, Osmaniye'nin coğrafi konumu, tarihçesi, iklimi ve bitki örtüsü, sosyoekonomik, demografik, turistik özellikler ve kültürel değerler hakkında bilgiler verilmiştir.

1.1. Coğrafi Konum

M.Ö. 3 bin yılından itibaren Hitit, Asur, Pers, Grek, Roma, Bizans, Emevi, Abbasiler, Selçuklular, Memlûklular ve Osmanlı İmparatorluğu gibi çeşitli uygarlıklarla devletler ve bazı kavimlere ev sahipliği yapmış bir il olan Osmaniye, Doğu Akdeniz Bölgesi'nde; Çukurova'nın doğusunda Ceyhan Nehri'nin doğu yakasındaki verimli topraklarda yer almaktadır. Doğuda Gaziantep, güneyde Hatay, batıda Adana, kuzeyde ise Kahramanmaraş illeri ile çevrilidir. Uluslararası karayolu (D-400) ve Gaziantep-Tarsus otoyolu (TEM) ve hatta demiryolunun geçtiği güzergâh binlerce yıldan beri "Maraş Yolu" olarak kullanılmıştır. Bu güzergâh Çukurova ile doğu arasında bir köprü olmuştur. 1933 yılında ilçe yapılarak Adana'ya bağlanan

Osmaniye, 24.10.1996 tarihinde Türkiye'nin 80. ili olarak yeni idari yapısına kavuşmuştur¹.

İlin yüzölçümü 3.222 km² olup, il merkezi deniz seviyesinden 121 m yükseklikte ve Akdeniz'e 20 km mesafededir. Osmaniye coğrafi alan itibariyle Türkiye'nin 67. büyük ilidir. Osmaniye kuzey yarımkürede 35° 52' – 36° 42' doğu boylamları ile 36° 57' – 37° 45' kuzey enlemleri arasında yer almaktadır. Osmaniye İli'nin en güneyi ve en kuzeyi arasındaki kuş uçuşu mesafe 88 km, en doğusu ile en batısı arasındaki kuş uçuşu mesafe 74 km, il coğrafi çevresi 303 km'dir. Osmaniye ulaşım açısından uygun bir konumda olup, ili Adana'ya bağlayan D-400 karayolu çift şeritlidir. Osmaniye, 2000 yılı nüfus sayımına göre nüfus büyüklüğü bakımından Türkiye'de 44. il durumundadır².

Osmaniye; Merkez, Bahçe, Düziçi, Hasanbeyli, Kadirli, Sumbas ve Toprakkale olmak üzere toplam 7 ilçeden oluşmaktadır. İldeki toplam belediye sayısı 16 olup, köy sayısı 159 ve bucak sayısı ise 4'dür³. Osmaniye iline ait harita EK 1'de verilmiştir.

Osmaniye yüzey şekillerinden birçoğunu bünyesinde toplamış ender yerlerden biridir. Arazi güneyden, kuzeye ve doğuya doğru gittikçe yükselir. Kuzeyde Orta Toroslar ve doğusunda ise Amanos Sıradağları yer alır. Dağlar ile ova arasında hafif engebeli araziler mevcuttur. Ovalık arazi en çok

Merkez, Toprakkale, Kadirli ve Düziçi ilçelerinde bulunmaktadır. İlin en önemli akarsuyu Ceyhan nehri olup, Elbistan dağlarından doğar, Çukurova'yı geçerek Akdeniz'e dökülür, uzunluğu 509 km'dir. Ayrıca ilde birçok akarsu kaynakları bulunmakta olup, Berke, Kesiksuyu, Mehmetli, Aslantaş ve Kalecik barajlarına ait baraj gölleri bulunmaktadır³.

1.2. Tarihçe

Türkler Çukurova'ya, Osmaniye'ye 7. yy'da Abbasi ordularıyla gelmişlerdir. Harun Reşit'in uçbeyi Faraç Bey bölgede kaleler ve yerleşim birimleri kurmuştur. Daha sonra Bizanslılar bu toprakları Müslümanlardan geri almıştır. Osmaniye, Malazgirt Zaferi'nden sonra Türklerin hâkimiyeti altına girmiştir. Büyük Selçuklu Sultanı Alparslan dönemi ile birlikte izlenen fetih ve iskân siyaseti Anadolu'nun Türkleşmesi ve İslamlaşmasını sağlarken, Anadolu'da baştan sona yenilenmiştir. Şehirler, kasabalar köyler kurulmuş, yollar, köprüler, camiler, medreseler yapılarak Anadolu'ya Müslüman Türk mührü vurulmuştur. Bu zaferden hemen sonra Anadolu'ya pek çok Türkmen boyu gelmiştir.

1097 yılında başlayan Haçlı Seferleri nedeniyle Çukurova bölgesine yerleşmiş olan Türkmen boyları Çukurova'yı terk etmek zorunda kalmışlardır. I. Haçlı Seferi Ermenilerin Çukurova'yı ele geçirmelerine sebep olurken. Ermeniler Çukurova'da Sis (Kozan) merkezli bir prenslik de kurmuşlardır. Kilikya Ermeni Prensligi

adıyla kurulan bu prenslik, 12. yy'da kısmen Çukurova'ya hâkim olmuştur.

Bir süre sonra, Mısır'da hüküm süren Memlûklular Türkmen güçlerinin de desteği ile Çukurova topraklarını Ermenilerden geri almış; böylece bölgenin yeni sahibi Memlûklular olmuştur.

1256 yılında yaşanan Moğol Saldırısı Anadolu'da pek çok yara açmıştır. Ancak, bu saldırılar Anadolu'daki Türk nüfusunun artmasını da sağlamıştır. Memluk Sultanı Baybars, Türkmenleri Antakya ile Gazze arasında bulunan topraklara yerleştirmiş, beylerine dirlikler vermiştir. Bu Türkmenlerden yararlanan Sultan Baybars, 1266, 1273, 1275 yıllarında Çukurova'ya büyük akınlar düzenlemiştir. Memlûklular döneminde Osmaniye'ye ve çevresine büyük Türk göçleri olmuştur. Kınık, Bayat ve Yüreğir aşiretleri Osmaniye ve çevresine yerleşmiştir. 12. yy'ın sonlarında Oğuz Boyları'ndan daha önce Antakya-Gazze arasına yerleştirilen Halep bölgesindeki 40 bin Türkmen Osmaniye ve çevresine iskân edilmiştir. 1517 yılında ise Osmanlı Padişahı Yavuz Sultan Selim'in Mısır seferi sonucu Memluklu Devleti'ne son verilmiş ve Çukurova toprakları Osmanlı hâkimiyeti altına girmiştir.

Osmanlı Devleti'nde 19. yüzyılın son çeyreğinde merkezî otorite tamamen bozulmuş, Osmaniye ve çevresinde asayişî yeniden sağlamak ve aşiretleri itaat altına almak amacıyla Derviş

Paşa komutasında Fırka-i İslâhiye adı altında bir birlik görevlendirilmiştir. Derviş Paşa önce, Hatay ve çevresini iskân etmiş daha sonra da Osmaniye ve çevresine gelerek yöredeki aşiretleri Hacıosmanlı Köyü ve civarına iskân etmiştir. "Yeni Vilayetler Nizamnamesi"ne göre 1866 yılında bu bölgedeki yerleşim birimi Osmaniye kazası olarak teşkilatlandırılmıştır. Bu kazaya Ulaşlı, Tecirli, Cerit, Karayiğit ve Ağyazı nahiyeleri bağlanmıştır. Osmaniye kazası bu şekilde Payas (Üzeyir) Cebel-i Bereket Sancağı'na ve o da Halep eyaletine bağlanmıştır. Payas Sancağı 1874'te Yarpuz'a taşınmış ve Osmaniye Cebel-i Bereket Sancağı adını almıştır.

I.Meşrutiyet ile Osmaniye Cebel-i Bereket Sancağı Yarpuz'dan Osmaniye merkeze taşınmıştır. Yukarıda adı geçen idari yapı 1924 yılına kadar devam etmiştir. Sancak merkezinin Osmaniye'ye taşındığı sırada Osmaniye nüfusu 7000 civarındadır. Osmaniye her dönemde değişik kavimlerin işgal ve istilasına uğramıştır. En son I. Dünya Savaşı'ndan önce İngiliz, sonra da Fransızların işgaline uğramıştır. Ankara Antlaşması'ndan sonra Fransızlar 7 Ocak 1922'de Osmaniye'den çekilmişlerdir.

Cumhuriyetin ilanı ile idari yapılanma yeniden şekillenmiş ve Osmaniye kazası, vilayet yapılmıştır. Bu tarihlerde Osmaniye'nin nüfusu 10.000 dolaylarındadır.

1 Haziran 1933 yılına kadar vilayet olan Osmaniye bu tarihte kazaya dönüştürülerek Adana iline bağlanmıştır. Osmaniye, 24.10.1996 gün ve 4200 sayılı kanun ile il statüsüne yeniden kavuşmuştur⁴.

1.3. İklim ve Bitki Örtüsü

Osmaniye’de yazlar sıcak, kışlar ılık ve yağışlı olan Akdeniz iklimi hâkimdir. Yağışlar genelde yağmur şeklinde ve buharlaşmanın en az olduğu kış aylarındadır. İlin yüzölçümü 3.222 km² olup, il merkezi deniz seviyesinden 121 m yükseklikte ve Akdeniz’e 20 km mesafededir¹. Toprakların yaklaşık % 42’si orman ve fundalıklarla, % 39’u ekili, % 2’si diğer arazilerle kaplı olup, % 17’si tarıma elverişsiz arazidir. İlin merkez sınırları içerisinde kalan bazı dağ ve tepelerin adı ve yükseklikleri ise; Koyunmelen Dağı 2.108 m, Kelda Dağı 1.900 m, Kösür Dağı 1.702 m, Büyük Kösür Dağı 1.626 m, Tozaklık Dağı 1.616 m, Hacıdağı 1.549 m, Honazin Gediği 1.086 m, Haçbel Dağı 1.426 m ve Boğatepe 850 m’dir³.

1.4. Sosyoekonomik Özellikler

Osmaniye’nin sosyoekonomik özellikleri bu bölümde, tarım, sanayi, inşaat sektörü, enerji ve ulaşım başlıkları altında incelenmiştir.

1.4.1. Tarım

Çukurova'nın doğu ucunda yer alan Osmaniye, coğrafi konum ve doğal yapısıyla tarımsal üretime, hayvancılığa ve ormancılığa oldukça elverişli bir ilimizdir⁶.

Osmaniye İli'nde tahıllar, ekilen tarla alanı içerisinde en büyük payı almaktadır (yüzde 81,8; 2008). Tahıllar arasında en önemli ürün buğdaydır (yüzde 68,3; 2008). Osmaniye ili, üretim miktarları bölge ve Türkiye geneli ile karşılaştırıldığında tahıllardan buğday, endüstriyel bitkilerden pamuk ve yağlı tohumlardan yerbıstığı açısından önemli bir ildir.

Türkiye'de üretilen yerbıstığının %40'ından fazlası Osmaniye ilinde üretilmekte ve toplam üretimin %90'ından fazlası bu ilde pazarlanmaktadır. Bu nedenle çoğunlukla yerbıstığı "Osmaniye fıstığı" olarak da isimlendirilmektedir.

İl topraklarının yüzde 38,7'si (124.800 hektar) tarıma elverişlidir. Tarımsal üretimde verimliliğin artırılması amacıyla, tohum ıslahı ve yeni bitki (endüstriyel ve gıda amaçlı) türlerinin yetiştirilebileceği konusunda gerçekleştirilen ön araştırmalar, gelecekte ürün çeşitliliği sağlamada umut vaat etmektedir. Bu kapsamda; zeytin, kiraz, üzüm gibi geleneksel ürünler yanında kapari, jajoba gibi endüstriyel bitki üretiminde de gelişmeler sağlanabilir. Zira Osmaniye iklimi çok çeşitli ürünlerin yetiştirilmesine elverişlidir. Özellikle en büyük yüzölçümüne

sahip olan Kadirli ilçesi en fazla tarım alanına sahip olan ilçe olarak ürün çeşitlendirilmesinde ve verim artışında öncü rol oynayabilir. Bu durum ise, İl genelinde sulama faaliyetlerinin yaygınlaştırılmasının önemini artırmaktadır⁶. Özellikle son yıllarda zeytin dikim alanları çok hızlı bir gelişme katetmiştir. Buna bağlı olarak da zeytinyağı işleme tesislerinin kurulumu da giderek yaygınlaşmaktadır.

Ülkemiz genelinde olduğu gibi Osmaniye’de de tarımsal işletmeler küçük ve çok parçalı yapıdadır. Osmaniye’de 1997 yılında yapılan Köy Envanteri Anket Çalışmaları’na göre ilde 17.869 adet tarımsal işletme bulunmaktadır. Osmaniye İlindeki tarımsal işletmelerin %18’inde yalnız bitkisel üretim %9’unda yalnız hayvansal üretim %73’ünde bitkisel ve hayvansal üretim ve 28 işletmede su ürünleri üretimi ve avcılığı ile uğraşmaktadır. Osmaniye’de süt sığırcılığı yapan işletme sayısı 14.373 olup, bu işletmelerin büyük çoğunluğu küçük işletmelerdir. İlde 554 adet büyükbaş besicilikle uğraşan işletme bulunmaktadır. Osmaniye’de keçicilikle uğraşan işletme sayısı 2.830, koyunculukla uğraşan toplam işletme sayısı ise 1.818’dir. İlde 67 köyde 641 çiftçi ailesi arıcılıkla uğraşmaktadır⁵.

1.4.2. Sanayi

Osmaniye’de geleneksel olarak tarımsal üretime ve toprağa dayalı bir yaşam tarzı yaygın olduğundan dolayı, ilde sanayi kültürünün gelişimi yavaş ilerlemiştir. Bulunduğu Bölgede

ve 1996 yılına kadar bağlı olduğu Adana İli'nde özellikle tarıma dayalı sanayinin yoğun olmasına karşın, Osmaniye sanayisi, küçük ölçekli ve atölye tipi sanayinin ötesine geçememiştir. İlin coğrafi konumu ve ulaşım olanakları, sanayileşme için çok önemli avantajlar sunsa da, tarımsal üretimin kuşaktan kuşağa geçen yapısı, bilgi ve iletişim eksikliği, girişimcilik ve ortaklıklar için gerekli tarihsel kültürel birikimin azlığı, sermaye birikiminin reel sektörlerden çok, kolay gelir sağlamaya dönük kullanılmasına neden olan ülkenin genel ekonomik yapısındaki sorunlar ve ileriye dönük belirsizlikler, ilde sanayileşmeyi engelleyen etmenler arasındadır⁶.

1996 yılına kadar Adana'nın bir ilçesi olarak kalmış olan Osmaniye'ye hiçbir sanayi kuruluşu yatırım yapmamış, tüm yatırımlar Adana İl Merkezi ve çevresine yapılmıştır. Kurulan küçük ölçekli sanayi tesisleri yer seçimleri yanlış yapıldığından çeşitli sorunlar yaratmaktadır. Tarım alanlarının bir kısmı küçük sanayi tesisleri tarafından işgal edilmiş ve edilmeye devam etmektedir. Hâkim rüzgâr yönü hesaba katılmadığından küçük sanayi tesislerinin bacalarından çıkan gaz ve duman şehirde hava kirliliğine neden olmaktadır. Osmaniye organize sanayi yer seçimi uygun yapılmış olup yatırımcılar Organize Sanayi Bölgesi'ne yönlendirilmektedir⁵. 2010 yılında Osmaniye organize sanayisinde üretimdeki tesis sayısı 67 adettir.

1.4.3. İnşaat Sektörü

Osmaniye il merkezi, 4.209 hektar yüzölçümlü mücavir alana ve 3.800 hektarlık belediye sınırlarına sahiptir. Belediye ve valilik sınırları içinde kalan 14.000 adet parsel üzerinde 47.000 adet konut kurulmuştur. Osmaniye ili dâhilinde yapılan konutların %97'si apartman daireleridir. Yerel yönetimlerin altyapılı arsa üretimi konusuna ağırlık vermeleri, finans sisteminin altyapı ve konut ihtiyacını karşılayacak şekilde düzenlenmesi ile TOKİ'ye bağlı konut üretimi hızlanmıştır. Bu amaçla Osmaniye Fakıuşağı köyü civarında TOKİ tarafından 264 konut yaptırılmış ve 20-27 Temmuz 2007 tarihinde sahiplerine teslim edilmiştir. Teslimi tamamlanan konutların ardından Yaveriye mahallesinde 501 adet TOKİ konutun çevre düzenleme işlerinin tamamlanması ile birlikte satışa çıkarılması planlanmaktadır. Arsası Osmaniye Belediyesi tarafından üretilen ve Belediyenin 15 bin konut için planladığı Yaveriye'de, projenin 2. etabında 600 konut daha yapılması planlanmaktadır².

Son yıllarda Osmaniye'de gözlenen ekonomik hareketlilik, özellikle teşvik tedbirlerinin yaygınlaşması ve Organize Sanayi Bölgesindeki canlılık, inşaat sektörü ve yan sektörlerde hareketlilik sağlamıştır⁷.

1.4.4. Enerji

Osmaniye’de 2006 yılı sonu itibariyle temin edilen elektrik enerjisi 353.429 MWh olarak gerçekleşmiştir. Elektrik enerjisi üretimi olarak bölgede sadece hidroelektrik santraller mevcuttur. Osmaniye ili sınırları içerisinde faaliyet gösteren hidroelektrik santralleri iki adet olup (Aslantaş Hidroelektrik Santrali ve Berke Hidroelektrik Santrali) her ikisi de Ceyhan nehri üzerindedir. Aslantaş HES’nin Kurulu gücü 138 MW, yıllık ortalama enerji üretimi 605 milyon kWh’dir. ÇEAŞ tarafından inşa edilen Berke Barajı ve HES’nin Kurulu gücü 510 MW ve yıllık ortalama enerji üretimi 1,669 milyar kWh’dir².

İlin iklim özelliğinden dolayı her mevsim güneş enerjisinden yararlanmak mümkündür. Güneş enerjisinden konut ve işyerlerinde güneş kolektörleri ile enerji (su ısıtılmasında) elde edilmektedir. Osmaniye’de yıllık ortalama rüzgâr hızı 0,8 m/s’dir⁷. İl sınırları içerisinde rüzgâr enerjisinden yararlanılmaya başlanmıştır. Zorlu Grubu’nun Bahçe ve Hasanbeyli İlçelerinde yapmakta oldukları 210 milyon Euro’luk yatırım değerine sahip rüzgar tribünlerinin önemli bir kısmı faaliyete geçmiştir. 135 MW kurulu güce sahip, 54 türbinden oluşan Gökçedağ Rüzgar Santrali’nin 2010 yılının ilk yarısında tam kapasite ile üretime geçmesi beklenmektedir. Şu anda ilk 23 türbin faaliyete geçmiş olup toplamda 57,5 MW gücündeki elektriğin ulusal şebekeye aktarılması devam etmektedir. Şirket, sahip olduğu diğer 50 ve 60 MW’lık lisanslarla kapasitesini 254 MW’a ulaştırarak bölgede

toplamda 500 milyon KWh elektrik enerjisi üretmeyi hedeflemektedir.

Türkiye'nin şu an itibarıyla işletmedeki rüzgâr santrali kapasitesi 146 MW, inşa halindeki santral kapasite toplamı ise 60,46 MW kurulu güçtedir. Öte yandan toplam 5.561,15 MW Kurulu güçte 117 adet rüzgâr santrali lisans başvurusu inceleme ve değerlendirilme aşamasında bulunurken, EPDK (Enerji Piyasası Düzenleme Kurulu) tarafından 291,08 MW kurulu güçte 9 adet rüzgâr santrali lisans başvurusu uygun bulunmuş, 1.876.46 MW kurulu güçte 53 adet rüzgâr santrali yatırımı için de lisans verilmiştir⁷.

İlde enerji kaynağı olarak yıllık kullanılan odun miktarı 85.654 ster olup Devlet ormanlarında ve orman sayılmayan yerlerde, ibreli ve yapraklı orman ağaçlarından elde edilmektedir. Kızılçam ve karaçam üretimi sonucu elde edilen emval; öncelikle doğramalık, tomruk, maden direği ve ambalaj sanayinde sanayi odunu olarak değerlendirilmektedir. Ayrıca kağıtlık odun, lif yoga odunu ve yakacak odun üretimi yapılmaktadır⁵.

1.4.5. Ulaşım

İl karayolu ulaşımı bakımından çok avantajlı bir konumda bulunmaktadır. İli Adana'ya bağlayan D-400 Karayolu çift yol olup, Tarsus-Adana, Gaziantep ve İskenderun Otoyolları Osmaniye'den geçmektedir.

İl sınırları içerisinde geçen toplam karayolu ağı durumu; Devlet Yolları 66 km, beton 57 km, sathi kaplama 5 km, stabilize 4 km, il yolları 24, beton asfalt 8, sathi kaplama 240 km, otoyollar 90 km, ana gövde 75 km, bağlantı yolu 4 km, kavşak 11 km olmak üzere genel toplam 4.004 km'dir⁵.

1.5. Demografik Özellikler

Osmaniye 1996 yılında il statüsüne kavuştuğundan geçmiş yıllara ilişkin, resmi olarak açıklanmış bir nüfus istatistiği bulunmamaktadır. Osmaniye iline bağlanmış olan Kadirli, Bahçe ve Düziçi ilçelerinin DİE'den alınan nüfusları toplandığında (Toprakkale, Hasanbeyli ve Sumbas ilçeleri de geçmişte eski ilçelere bağlı nahiyeler olduğundan) Osmaniye ilinin nüfusunu bulmak mümkün olmaktadır. Geçmişe yönelik yapılan bu çalışmaya göre, İlin 1980 yılı nüfusu 316.511, 1985 yılı nüfusu 358.702, 1990 yılı nüfusu 384.104, 1997 yılı nüfusu 441.547 kişi olarak belirlenmiştir. 2000 yılında yapılan Nüfus Tespit sonuçlarına göre ilin nüfusu ikametgâha göre 458.782 kişidir⁵. Adrese dayalı nüfus kayıt sistemi veritabanından alınan bilgilere göre Osmaniye'nin 2008 yılı toplam nüfusu 467.704'tür.

1.6. Turistik Özellikler – Kültürel Değerler

M.Ö.312 yıllarında Selfküsler tarafından kurulmuş olan Osmaniye İline 15 km uzaklıktaki Kesmeburun Köyü sınırları içinde kalan Bodrum Kalesi - Kastabala (Hiera-polis) şehri,

Osmaniye İli'nin 20 km kuzeybatısında Gökçedam Köyü sınırları içinde Romalılardan kalma Hemite Kalesi, Osmaniye'nin doğusunda, kaypak yolu üzerinde Kaypak (Savranda) Kalesi, Toprakkale İlçesinde Toprakkale Kalesi bulunmaktadır. Kadirli İlçesi'nin güneydoğusunda bulunan Karatepe'de son Hitit Çağından (M.Ö.7.yy) kalma taş kitabe ve heykeller bulunmaktadır. Bu bölgede Aslantaş Barajı yapılmış, Karatepe Gölü kenarı da bir açık hava müzesi şekline getirilmiştir⁵.

Karatepe-Aslantaş Açık Hava Müzesi'nde, 1947 yılında başlanan kazı çalışmaları sonucunda Hitit Döneminin zengin arkeolojik kalıntıları açık havada sergilenmektedir.

İldeki kaleler, sayıları itibariyle ilin *Kaleler Şehri* olarak anılmasını sağlamıştır. Bunlar, Bodrum kalesi-Kastabala (Hierapolis) Şehri, Karatepe-Aslantaş Kalesi, Toprakkale Kalesi, Hemite Kalesi, Kaypak (Savranda) Kalesi, Çardak Kalesi, Kötü Kale, Dereobası Kalesi, Mitisin Kalesi, Fenk Kalesi, Karakışla Kalesi, Kırıklı Kalesi, Babaoğlan Kalesi, Haruniye Kalesi, Kürek Kalesi, Babaoğlan Kalesi, Cem Kalesi, Değirmendere Kalesi'dir.

Kaleler dışında, Osmaniye'nin turistik özellikler içerisinde yer alabilecek çok sayıda ören yeri, kümbetler, nekropoller (mezarlıklar), camiler-mescitler, köprüler, hamamlar, sarnıçlar, çeşmeler, tabiat varlıkları, eski konaklardan da söz etmek mümkündür.

İlin turistik özellikleri arasında, özellikler yaz aylarında yöre halkının sıcak havanın etkisinden kurtulmak amacıyla gerçekleştirdiği yayla turizmi önemli bir paya sahiptir. Osmaniye-Zorkun, Olukbaşı, Ürün Yaylaları, Kadirli – Maksutoğlu Yaylası, Sumbas-Bağdaş Yaylası, Kadirli-Almacık Yaylası, yayla turizminin gerçekleştirildiği başlıca yaylalardır.

Yine av turizmi ve sağlık turizmi de ilde dikkati çeken turistik özellikler arasında yer almaktadır. Haruniye ve Kadirli Kalıcaları sağlık turizminin gerçekleştirildiği başlıca yerlerdir.

Osmaniye'nin kültürel değerleri arasında yalnızca kendi yöresine ait olan zengin yemek kültüründen söz edilebilir. Yine Osmaniye iline ait yöresel kıyafetler ve takılar, bugün yörede sergilenen halk oyunları gösterilerinde yaşatılmaktadır³¹.

İKİNCİ BÖLÜM

2. SWOT ANALİZİ

SWOT Analizi, bilinçli ve sistematik bir değerlendirmeyle kaynakların ve yeteneklerin en iyi biçimde kullanılması ve yeni stratejilerin geliştirilmesinde yararlanılacak temel yöntemlerden birisidir. Stratejik yönetimin temel süreçlerinden birisi olan SWOT Analizi, iç ve dış çevrenin değerlendirilmesine katkı sağlayan bir analiz tekniği olarak görülmektedir⁸. İşletme literatüründe SWOT, İngilizce “strengths, weaknesses, opportunities, threats” kelimelerinin ilk harfleri esas alınarak adlandırılmıştır. Türk işletme literatüründe ise SWOT bazı yazarlar tarafından “fırsatlar, üstünlükler, tehditler, zayıflıklar” kelimelerinin ilk harfleri kullanılarak FÜTZ olarak adlandırılmaktadır⁹. Bazı kaynaklarda GZFT olarak da kullanılmaktadır.

SWOT Analizi, Harvard Business School (HBS) çabalarıyla ortaya çıkarılmış bir durum analizi tekniğidir. 1950’lerin başında işletme politikası profesörü olan George Albert Smith Jr ve C.Roland Christensen, organizasyon stratejileri ile çevre ilişkisini araştırmaya başlamıştır. 1950’lerin sonuna doğru yine HBS profesörlerinden Kenneth Andrews, bütün

organizasyonların açık biçimde hedeflerini tanımlamalarını ve bunlara ayak uydurmaları gerekliliğini ortaya koyarak bu düşüncede genişletmede bulunmuştur. 1960'ların başında HBS'deki sınıf içi tartışmalarla organizasyonel güçlü ve zayıf yanların iş çevrelerindeki fırsat ve tehditlerle olan ilişkileri tartışılmıştır. 1963'te HBS'deki işletme politikası konferansında SWOT Analizi geniş biçimde tartışılmış ve stratejik düşüncede temel bir ilerleme olarak görülmüştür¹⁰.

SWOT Analizi, bir bütün olarak mevcut durumun ve tecrübenin incelenmesi, üstün ve zayıf yönlerin tanımlanması ve bunların çevre şartlarıyla uyumlu hale getirilmesi olarak adlandırılmaktadır¹¹. İçsel ve dışsal çevre faktörlerinin sistematik biçimde incelenmesini sağlayan bir teknik olan SWOT Analizi, operasyonların gerçekleştirildiği çevrede mevcut bulunan fırsat ve tehlikelerle sahip olunan güçlü ve zayıf yönleri belirlemektedir⁸.

Bu analizin odak noktası, güçlü özelliklerden daha fazla yararlanmayı sağlayacak veya zayıf noktaları azaltacak, güçlü özellikleri arttıracak, çevredeki gelişmelerden doğan fırsatlardan maksimum düzeyde yararlanıp, içsel ve dışsal tehditleri minimize edecek stratejilerin oluşturulmasıdır¹².

Mevcut güçlü ve zayıf yanların bilinmesi ve analiz edilmesi; yöneticilerin stratejik seçimlerinde kolaylık, mevcut ve gelecekteki strateji ve politikaları değerlendirme ve yönlendirme imkânı verecektir¹³. SWOT Analizi; stratejik bir plan

geliştirilmesi aşamasında, sorun tanımlama ve çözüm oluşturulması aşamalarında ve nicel verilerin yetersiz, bilgilerin kişilerin belleklerinde olduğu durumların analizinde kullanılır¹⁴:

SWOT Analizi yapılmasının başlıca iki yararı vardır. Birincisi; güçlü ve zayıf yönler ile karşılaşılan fırsatlar ve tehditler ortaya konmaya çalışılır. Bu yönü ile “mevcut durum” analizidir. Gelecekteki durumla ilgili tespit ve tahmin etmeye yarayan bir analiz olma yönüyle de “gelecek durum” analizidir. SWOT Analizi, yakını ve uzağı görmeyi sağlayan bir analiz tekniğidir. Bu analizin en önemli yönü hem iç hem de dış durumu değerlendirmeyi mümkün kılmadır⁸. Bununla birlikte bu analiz aşağıdaki faydaları da sağlamaktadır¹⁵:

- Geleceği çok yönlü olarak değerlendirebilmek ve uyumunu sağlamak,
- Amaç ve hedefleri gerçekleştirebilme yolunda doğru stratejileri geliştirmek,
- Daha fazla alternatifi keşfetmek,
- Daha etkili planlar hazırlamak,
- Kuruluşu daha iyi tanımak,
- Daha hızlı karar alabilmek,
- Zamanında bilgi sahibi olabilmek,
- Bugün alınacak doğru kararlarla geleceği etkileyebilmek,
- Riskleri tanıma fırsatı vermek.

Güçlü ve zayıf yanlar iç çevre faktörleri olup kontrol alanında tutulabilen, fırsat ve tehditler ise dış çevre faktörleri olup kontrol edilemeyen unsurları kapsamaktadır. Güçlü yanlar, belirli bir alanda kesin faydalar sağlayan yetenekleri zayıf yanlar ise kaynak yetersizliğini veya kötü yapılan şeyler hakkındadır. İmkânların geliştirilmesi fırsatları, tehdit ise gelecekteki imkânların önünü kapatan ve/veya performansı tehdit eden şeylerle ilgilidir¹⁶.

Güçlü Yanlar: İç çevre analizi sonucunda ortaya çıkarılan ve rakiplere karşı üstünlük sağlanan varlık ve yetenekleri kapsamaktadır. Güçlü yanların belirlenmesiyle, çabaların yoğunlaştıracağı faaliyet alanları ortaya çıkarılmaktadır. Güçlü yönlerin tespit edilmesinde; neleri iyi yapıyoruz, avantajlarımız neler, hangi kaynaklarımız var, farklılıklarımız neler, dışarıdan güçlü gözükten yönlerimiz nelerdir sorularına yanıt aranmaktadır¹⁷.

Zayıf Yanlar: Uzun dönemli stratejiler ve planlar için ciddi güçlük ve sınırlamalara neden olacak problemlerin önceden tespit edilmesi ve çözülmesi için zayıflıkların ortaya çıkarılması önemlidir. Zayıflıklar tamamen ortadan kaldırılamasa da başarılmayacak işlere girilmesini ve zararlı adımların atılmasını engelleyebilmektedir¹¹. Zayıflıkların tespit edilmesinde; neler iyi gitmiyor, neleri düzeltmemiz gerekiyor, nelerin geliştirilmeye ihtiyacı var, başkaları hangi konularda bizden daha iyiler,

dışarıdan zayıf gözüken yönlerimiz nelerdir sorularına cevap verilmeye çalışılmaktadır¹⁷.

Fırsatlar: Stratejik yönetim açısından fırsat, çevrenin sunduğu ve amaçların başarıyla gerçekleştirilmesi için elverişli herhangi bir durumdur. Bir değişikliğin fırsat olması için; bugünkü duruma karşı alternatif bir durumun araştırılıyor olması, karşılaşılan yeni durumun ise bugünkünden daha çekici ve değerlendirilebilecek bir kabiliyet ve kapasiteye sahip olması gereklidir¹¹. Fırsatların ortaya konmasında şu sorunların cevapları alınmaya çalışılır: Mevcut fırsatlar neler, çevremizdeki mevcut gelişmeler nelerdir (ekonomi, teknolojik, politik, sosyokültürel, çevresel, hukuki açıdan)¹⁷.

Tehditler: Çevresel herhangi bir gelişmenin tehdit kabul edilmesi için; ilgili tehdidin mevcut duruma yönelik olması ya da tehdiye cevap vermede kabiliyet ve kaynakların yetersiz olması gereklidir. Ancak, ciddi ve sistematik bir çabayla tehdit önceden sezilerek gizli bir fırsat haline getirilebilmektedir. Bununla birlikte tehlikeler, beşeri ve maddi kapasitenin daha üstün kullanılmasını ve zayıf yönlerin açığa çıkmasını sağlaması bakımından olumlu bir işlev üstlenebilmektedir¹¹. Tehditlerin belirlenmesinde; mevcut engeller nelerdir, potansiyel engeller neler olabilir, rakiplerde tehdit edici gelişmeler var mı, hedef kitlenin beklentilerinde değişiklikler var mı, bütçe/kaynak problemleri var mı, tehdit edici gelişmeler var mı (ekonomik, teknolojik, politik,

sosyokültürel, çevresel ve hukuki yönden) sorularına cevap aranmaktadır¹⁷.

Bunların yanısıra, SWOT bilgilerinin seçimi nitel ve nicel verilerle desteklenmelidir. Nitel veriler, açık görüşmeler ve odak grup görüşmeleriyle elde edilebilmektedir¹⁶. Nominal grup tekniği de kullanılan bir başka yöntemdir. Bu teknikte ilgili konuda bilgi sahibi uzman kişiler bir araya getirilerek fırsat, tehdit, üstünlük ve zayıflıklara ilişkin görüşleri yazılı olarak alınmakta ve sonrasında katılımcılardan bu görüşleri sıralama yaparak oylamaları istenmektedir⁹. Nicel veriler ise ekonomik veriler ve anketlerden elde edilebilecek verilerle sağlanabilmektedir¹⁶.

ÜÇÜNCÜ BÖLÜM

3. ÇALIŞMADA İZLENİLEN YÖNTEM

Bu çalışmada, Osmaniye ilinin güçlü ve zayıf yanları ile il için var olan ve/veya var olabilecek fırsat ve tehditler belirlenmeye çalışılmıştır.



Şekil 1. Osmaniye Korkut Ata Üniversitesi'nden Bir Görünüm

Çalışma kapsamında öncelikle SWOT Analizi hakkındaki ilgili yazın tarandıktan sonra Osmaniye ili hakkında ikincil veriler elde edilmeye çalışılmıştır. Bu kapsamda il hakkındaki internet siteleri, kitaplar, dergiler, makaleler ve raporlar incelenmiştir.

Çalışmanın bundan sonraki veri elde etmede izlediği süreç, anket ve grup toplantıları yöntemiyle iki aşamada

gerçekleştirilmiştir. Birinci aşamada, posta yoluyla anket yöntemi kullanılmıştır. Bu aşamada, örneklem çerçevesi olarak il protokol listesi kullanılmıştır. Anketler; il protokol listesinde yer alan valiliğe bağlı il müdürlüklerine, kaymakamlıklara, belediye başkanlıklarına, siyasi parti başkanlıklarına, sivil toplum örgütlerine, basına ve özel sektörlerden bazı şirketlere gönderilmiştir. Kullanılan anket formu örneği EK 2’de yer almaktadır. Bu bağlamda örnek hacmi 84 tüzel kişilikten oluşmaktadır. 37 tüzel kişilikten anket dönüşü gerçekleşmiş ve bu anketler değerlendirilmeye alınmıştır. Anketlerden sağlanan bilgiler doğrultusunda ilk SWOT matrisi oluşturulmuştur.

İkinci aşamada grup toplantıları düzenlenmiştir. İlk toplantı, Osmaniye Korkut Ata Üniversitesi bünyesindeki 15 öğretim üyesinin katıldığı grupla gerçekleştirilmiştir. Bu toplantıdaki katılımcılardan, birinci aşamada, kullanılan anket formunu doldurmaları istenmiştir. Katılımcıların doldurdukları anket formundan hareketle tespit edilen bulgular katılımcıların (EK 3) tartışmasına açılmıştır. Tartışma sonucu ortaya çıkan güçlü ve zayıf yanlar ile fırsat ve tehditler birinci SWOT matrisine entegre edilmiştir.

İkinci toplantı bir çalıştay olarak gerçekleştirilmiştir. Bu çalıştaya il protokol listesinde yer alan organizasyonlar ve Osmaniye milletvekilleri davet edilmiştir. Çalıştaya iki Osmaniye milletvekili, il belediye başkanı ve bazı ilçelerin belediye

başkanları, siyasi parti il başkanları, valiliğe bağlı bazı birimlerin müdürleri ve temsilcileri, sivil toplum örgütü yöneticileri, bazı akademisyenler ve basın temsilcileri katılmıştır (EK 4).

Çalıştayda, Osmaniye hakkında genel bir değerlendirme, genel hatlarıyla SWOT Analizi sonrasında ise hazırlanan SWOT matrisi katılımcılara sunulmuştur. Katılımcıların bu matrise ilave etmek istedikleri güçlü ve zayıf yanlar ile fırsat ve tehditler sorulmuş ve tartışmaya açılmıştır. Tartışma sonucunda ortaya çıkan yeni fikirler oyçokluğu sağlanması halinde SWOT matrisine eklenmiştir. Katılımcılardan, tüm aşamalar sonucu ortaya çıkan entegre SWOT matrisinde yer alan güçlü ve zayıf yanlar ile fırsat ve tehditleri sıralama yaparak puanlamaları istenmiştir. Katılımcılar matriste yer alan unsurları en önemlisine 10 puan vererek en fazla 10 unsuru sıralamışlardır.



Şekil 2. Osmaniye Korkut Ata Üniversitesi'nde Yapılan SWOT Çalıştayına Katılanlar



Şekil 3. Osmaniye Korkut Ata Üniversitesi'nde Yapılan SWOT Çalıştayı

Yapılan sıralama sonucu her bir güçlü ve zayıf yan ile fırsat ve tehdit maddesinin aritmetik ortalaması alınarak bu maddelerin önem önceliği tespit edilmiştir. Dördüncü bölümde bu maddelerin önem sırasına dizilimi esas alınarak oluşturulan bulgulara ikincil veriler de desteklenerek yer verilmiştir.



Şekil 4. SWOT Çalıştayı'na Osmaniye Protokolü Üst Düzeyde ve Aktif Olarak Katıldı

Bu çalışmanın en önemli kısıtları ikincil verilerin yetersizliği ve birincil veri elde etmek için kullanılan anket ve grup toplantılarına katılımın beklenenin altında olmasıdır. Bununla birlikte bu durum temsil yeteneği açısından bir soruna yol açmamaktadır. Ayrıca zaman ve maliyet kısıtı da göz ardı edilmemesi gereken kısıtlardandır. Ancak çalışmanın akademik bir süreç içinde gerçekleştirilmesi, daha fazla katılımcı görüşünün yer alması ve geniş kapsamlı olması yönüyle Osmaniye için yapılacak stratejik planlamalarda önemli katkılar sağlaması umulmaktadır.

DÖRDÜNCÜ BÖLÜM

4. BULGULAR

4.1. Güçlü Yanlar

4.1.1. Gelişme Potansiyeli Yüksek Organize Sanayi

Bölgesinin Varlığı

Osmaniye'nin, Enerji İhtisas Bölgesi'ne, İskenderun Körfezi'ne yakınlığı ve İskenderun Limanına sadece 63 km uzaklıkta bulunması, petrokimya tesislerinin yan sanayilerinin organize sanayi bölgesine yerleşme ihtimalinin olması da ilin güçlü bir yanını oluşturmaktadır. 2007 Ağustos ayında üretimdeki tesis sayısı 67, inşaat halindeki tesis sayısı 13 ve proje aşamasındaki tesis sayısı 21'dir¹⁸.

4.1.2. Jeostratejik ve Jeoekonomik Konum

Osmaniye'nin coğrafi konumuna bağlı olarak Ortadoğu pazarına, İskenderun Körfezi'ne, Ceyhan Enerji İhtisas Bölgesi'ne; İskenderun Limanı, Ceyhan Limanı ve Yumurtalık Limanı gibi önemli limanlara ve büyükşehirlere yakınlığı şehri jeostratejik ve jeoekonomik bakımdan güçlü kılmaktadır. Bunlarla beraber Adana, Gaziantep ve Kahramanmaraş'da bulunan hava alanlarına yakınlık da oldukça önemlidir. Şu anda var olan önemli otoyol ve demiryolu bağlantılarının yanında Karadeniz ve

Akdeniz bölgelerini bağlamayı hedefleyen yeni otoyolun il sınırlarından geçecek olması, jeostratejik ve jeoekonomik konumu daha güçlü hale getirecektir.

4.1.3. Verimli Tarım Alanları

Osmaniye’de narenciye ve zeytin yetiştiriciliğinin gelişmesi, geniş mera alanlarının yüksek hayvancılık potansiyeline imkân tanınması, tarımsal faaliyetler için elverişli geniş arazilerin olması, ilin tarıma dayalı sanayi yatırımı için uygun şartlar taşıması, tarla ziraatı yerine bağ-bahçe ziraatına geçişin yaşanması ve organik tarıma elverişli tarım alanlarının olması tarımsal anlamda şehrin güçlü yanlarını oluşturmaktadır. Osmaniye’de 125 bin ha olan işlenen tarım arazisinin 860 bin dekarı sulanabilir durumda olup, bunun 670.560 da’ı sulanmaktadır. Sulanan tarım arazisinin % 90 (603.504 da)’ı salma sulama ile ve % 10’u ise (67.056 da) yağmurlama sulama ile sulanmaktadır. Ayrıca ilde 4 adet baraj ve 1 adet regülatör sulama kaynağı hizmet vermektedir. 1 adet baraj ile 1 adet sulama amaçlı göletin yapım çalışmaları devam etmektedir. Akarsulardan çakma kuyulardan ve drenaj kanallarından da sulama yapılmaktadır. Tarım arazilerinin %86,7’si tarla ziraat, %3,4’ü sebze, %2,9’u meyve, %6,8’i zeytin ve %0,3’ü bağ alanı olarak kullanılmaktadır¹⁹.

4.1.4. Ilıman İklim

İlde görülen en yüksek sıcaklık ortalaması 34,1 °C iken en düşük sıcaklık ortalaması -1,3 °C'dir. 2008 rakamlarına göre, son 19 yılın ortalama yıllık yağış miktarı 823,40 kg/m², nisbi nem oranı %62'dir²⁰. Osmaniye'de hüküm süren ılıman iklim, tarımsal açıdan ürün çeşitliliğinin bol olmasını ve aynı araziden yılda 2-3 kez ürün alınmasını sağlamaktadır. Ilıman iklim ayrıca zengin orman varlığına ve tabiat çeşitliliğine, su kaynaklarının bolluğuna ve iklimsel özelliklere bağlı olarak ildeki inşaat sektörünün yıl boyunca faaliyet gösterebilmesine imkân tanımaktadır.

4.1.5. Yerfıstığı Üretimi ve Pazarlamasında Merkez Konumda Olması

TUIK'in 2008 rakamlarına göre Osmaniye, Türkiye'deki toplam yerfıstığı üretimin %39,98'ine ekim alanlarının ise %41,44'üne sahiptir¹⁹. Aynı zamanda Türkiye'deki yerfıstığının büyük bölümü Osmaniye'den pazarlanmaktadır. Ayrıca Osmaniye Korkut Ata Üniversitesi'nde kurulacak olan Yerfıstığı Araştırma Enstitüsü'nün bu güçlü yanı daha da pekiştirmesi beklenmektedir.

4.1.6. Gelişmiş Üniversitelere Yakınlık

Osmaniye'nin Çukurova Üniversitesi, Gaziantep Üniversitesi, Mustafa Kemal Üniversitesi ve Kahramanmaraş Sütçü Üniversitesi gibi köklü ve ilin gelişimine katkı yapabilecek üniversitelere yakınlığı güçlü bir yandır. Şehrin bu üniversitelerin

akademik çalışma sahasında yer alması gerek üniversite-sanayi işbirliği bakımından gerekse sosyo-kültürel bakımdan faydalıdır.

4.1.7. Eğitimli Genç Nüfusun Varlığı

İlin nüfusu 2008 yılı itibariyle 464.704 kişidir. Bu nüfusun %34'ünü 15–34 yaş arası gençlerden oluşturmaktadır. Nüfusun üçte birinin genç olması ilin gelişme ve kalkınma hızını arttıracak önemli bir faktördür²¹. Eğitim alt yapısının kaliteli olması ve yüksek öğrenim oranının iyi bir düzeyde olması, Osmaniye'nin eğitimli ve genç iş gücüne sahip olmasını sağlamaktadır.

4.1.8. Eğitim Düzeyinin Yüksek Olması ve Güçlü Bir Eğitim Altyapısının Varlığı

İlde güçlü bir eğitim alt yapısının olması, kaliteli eğitim kurumlarının bulunması, yüksek öğrenim kurumlarına yerleşme oranının yüksek olmasını sağlamaktadır. Kalkınma Planlarıyla birlikte, Osmaniye'de okul öncesinde ve orta öğretimde okullaşma oranlarında yüzde 48'e varan önemli artışlar sağlanması hedeflenmektedir⁷.

4.1.9. Zengin Orman Varlığı

Osmaniye'nin iklim özellikleri ve toprak yapısı orman yayılışını olumlu yönde etkilemektedir. Osmaniye ili 286.125 hektarı ibreli, 549.522 hektarı yapraklı ormandan oluşan toplam 835.647 hektar orman alanı ile zengin orman varlığına sahiptir.

Böylece orman endüstrisine ve sanayiye hammadde sağlanabilmektedir²³.

4.1.10. Sağlık Hizmetleri Düzeyinin Yüksek Olması

İlde toplam 565 yatak kapasiteli 4 adet devlet hastanesi, toplam yatak kapasitesi 172 olan 4 adet özel hastane, yatak kapasitesi 98 olan 1 adet kadın doğum ve çocuk hastanesi, Düziçi İlçesinde 200 yatak kapasiteli 1 adet termal tesis yer almaktadır. Şehirde 175 uzman doktor, 226 pratisyen doktor, 62 diş tabibi, 128 eczacı, 670 sağlık memuru, 607 hemşire ve 435 ebe bulunmaktadır²².

4.1.11. Güçlü Tarihi ve Kültürel Miras

Osmaniye coğrafyası ilk çağlardan bu yana birçok medeniyete ev sahipliği yapmıştır. Bu durum şehirde güçlü bir tarihi ve kültürel mirasın var olmasına sebep olmuştur. Türkiye'nin tek açık hava müzesi olan Karatepe/Aslantaş Açık Hava Müzesi ile Roma, Bizans ve Türk Kültürünün bir arada görülebildiği Alacami il sınırları içindedir. Bunların yanı sıra Romalılar, Abbasiler, Selçuklular ve Osmanlılarca kullanılan ancak bu devletlerden çok daha eski tarihlerde inşa edilmiş Toprakkale'nin Osmaniye'nin sınırları içerisinde yer alması, ilin kültürel mirasına önemli katkı sağlamaktadır. "Kaleler Şehri" olarak da adlandırılan Osmaniye'de bugün itibariyle tespit edilebilen 25 kale mevcuttur²³.

4.1.12. Zengin Maden Varlığı

Osmaniye’de alüminyum, demir, kükürt, manyezit ve nikel gibi madenler çıkarılmaktadır²⁴.

4.2. Zayıf Yanlar

4.2.1. Çarpık Kentleşme

Hızlı nüfus artışı ve artan nüfusun şehir merkezinde yoğunlaşmasına bağlı olarak çarpık kentleşme Osmaniye için büyük bir problemdir. Çarpık kentleşme beraberinde sosyal alanların yetersizliği, afetlere dayanıksızlık, altyapı problemleri gibi sorunları da beraberinde getirmektedir. Portakal bahçelerine ve ilin tarihi kerpiç yapılarının (örneğin sıra konaklar) yerine çok katlı yapılar inşa edilmesi ve şehrin hakim rüzgar yönüne yapılan Devlet Hastanesi ile birlikte bölgede ciddi bir yapılaşma problemleri görülmektedir²⁵.

4.2.2. Gelir Düzeyinin Az Olması

2008 verilerine göre 1,157 \$’lık kişi başına GSYİH ile Osmaniye iller sıralamasında 58. sırada yer almaktadır²⁰.

4.2.3. İlin Tanıtım Yetersizliği

Osmaniye, 13 yıl önce il olmasına rağmen, il olarak yeterince bilinmemektedir. Oysaki özellikle güçlü yanlar ve fırsatlar kısmında belirtilen özelliklerinden dolayı Osmaniye daha iyi bilinmeli ve tanınmalıdır.

4.2.4. Girişimcilik ve Yenilikçilik Kültürünün Oluşamaması

İş çevrelerindeki kanaatkârlık seviyesinin yüksek olması, girişimciyi yönlendirecek danışmanlık ve Ar-Ge hizmetlerinin eksikliği ve bunun için ayrılan kaynakların, altyapının, yetişmiş insan gücünün yetersiz kalması, kurumsallaşmış aile şirketlerinin çok az sayıda olması ve şirketlerin modern yönetim anlayışıyla yönetilmemesi, proje hazırlamadaki deneyimsizlik gibi nedenlerden dolayı, ilde girişimcilik ve yenilikçilik kültürü oluşamamış, bunun sonucunda da var olan sermaye yatırıma dönüşmemiş, teşviklerden yeterince yararlanılamamıştır.

4.2.5. Kurumlararası Koordinasyon ve İşbirliği Eksikliği

Kurumların koordinasyon ve işbirliği konusundaki eksiklikleri, gerçekleştirilmesi planlanan çalışmaları olumsuz yönde etkilemekte, bu koordinasyon eksikliği ilin zayıf yönü olarak kendini göstermektedir.

4.2.6. Master Planının Olmaması

İlin gelişmesi için tarım, sanayi ve daha birçok alanda yapılması gerekenleri bir takvim doğrultusunda belirlenen hedefe ulaştırmak için gerekli yol ve yöntemlerin belirlendiği, yaşanacak gelişme sonrasında ilde gerçekleşmesi planlanan istihdam, nüfus büyüklüğü, eğitim ve sosyal alanda ihtiyaç duyulacak altyapı gibi

gereklilikleri belirleyen bir Master Plan'ın olmaması tüm bunların gerçekleşmesini geciktirmektedir.

4.2.7. Bölge İşadamlarının Bölge Dışına Yatırım Yapmaları

Bölgede yatırım yapma gücüne sahip işadamlarının, bu mevcut güçlerini bölge dışında değerlendirmeleri, ildeki gelişme potansiyelinin zayıflamasına neden olmaktadır.

4.2.8. Tarım Arazilerinin Yapılaşma Tehdidi Altında Olması

Osmaniye'de çarpık kentleşmeden dolayı, kent, Karaçay Yatağı ve Fakıuşağı, Dereobası, Karacalar ve Akyar Köylerini içine alan yamaçlara doğru gelişmekte ve tren yolu altındaki verimli tarım arazilerine doğru yayılmaktadır. Konut bölgeleri ile tarımsal alanlar iç içe girmiştir. İlde bölünen arazilerde tarım yapmak imkânsız hale gelmiştir.

4.2.9. Tarıma Dayalı Sanayinin Yetersizliği

Osmaniye'de yerfıstığı, zeytin gibi tarıma dayalı sanayide önemli paya sahip olan ürünler yetiştirilmesine ve tarıma dayalı sanayiye uygun şartları taşıyor olmasına rağmen, bu ürünlerin sanayisinde yetersizlik görülmektedir. Bunun nedeni olarak, bölgeden bölge dışına yapılan yatırımlar, girişimcilik ruhundaki eksiklikler gösterilebilir. Buna örnek olarak, yoğun olarak yağlı

tohum üretiminin yapıldığı Osmaniye’de entegre bir yağ fabrikasının hala kurulmamış olması gösterilebilir.

4.2.10. Kent Kültürünün Yerleşmemiş Olması

Çarpık kentleşme sebebiyle sosyal yaşam ortamlarının yetersizliğine ek olarak ildeki sivil toplum kuruluşlarının sosyal yaşamı hareketlendirecek kadar etkin olmaması, Osmaniye’de kent kültürünün yerleşmemesine neden olmaktadır. Diğer taraftan Osmaniye’nin 13 yıl önce il olması, gelişmekte olan iller arasında sayılması kentleşme sürecinin devam ettiği yönünde ipuçları vermektedir. Bunun yanında çevre, spor vb. bilinçlerinin istenen seviyede olmadığı da görülmektedir.

4.2.11. Yerfıstığı, Turp, İçme Suyu, Zeytin vb. Ürünlerin Potansiyellerinin Yeterli Bir Şekilde Kullanılmaması

Osmaniye yerfıstığı ve turp üretimi konusunda ülke çapında önemli paylara sahiptir. Diğer taraftan bu ürünlerin tüketimini arttıracak ya da farklı pazarlarda kullanımını sağlayacak faaliyetlerde oldukça yetersiz kalmaktadır. Şehir, Amanos ve Toros Dağlarına bağlı olarak oldukça zengin ve kaliteli su kaynaklarına sahiptir. Ancak bu potansiyeli kullanan firma sayısı oldukça azdır. Zeytincilik konusunda ise şehirde ürünü standartlara uygun işleyebilecek sanayi yeterli sayıda değildir.

4.2.12. Yönetmel Sorunlar ve Lobi Çalışmalarının Yetersizliđi

Siyasi çekişmeler, bürokratik-idari engeller ve kamu sektöründeki kurumsallaşma eksikliđi kamu sektörünü ve özel sektörü olumsuz yönde etkilemektedir. Buna ek olarak Ankara'daki lobi çalışmalarını diđer şehirlerle karşılaştırıldığında oldukça yetersiz kalmaktadır.

4.2.13. İl Envanterinin Yetersizliđi

İlin ekonomik ve sosyal yapısını belirlemek amacıyla yapılan araştırmalar sonrasında, kamu ve özel kuruluşlardan toplanan bilgilerle oluşturulması gereken il envanterinin yetersiz olması nedeniyle Osmaniye'nin gelişmesi yönünde yapılacak olan çalışmalar için gerekli kaynaklara ulaşılması noktasında problem yaşanmaktadır. Bu eksikliđin en büyük sebeplerinden biri Osmaniye'nin il olmasının üzerinden çok fazla bir sürenin geçmemiş olması verilebilir.

4.2.14. Üniversite Sanayi İşbirliđinin Yetersizliđi

Osmaniye Meslek Yüksek Okulu'nun Çukurova Üniversitesi'ne de bađlı olarak uzun yıllardır faaliyet göstermesine ve sonrasında yeni bir üniversitenin kurulmuş olmasına rağmen iş dünyası ile üniversite arasındaki ilişki hala oldukça yetersizdir. Bu durum sanayide etkinlik ve verimlilik artışına üniversitenin yapabileceđi katkının önüne geçmekte,

teknolojik atılımların ve mesleki eğitim konusunda yaratılabilecek işbirliği fırsatlarını da engellemektedir.

4.2.15. Hava Kirliliği

Osmaniye'deki kirli hava tabakası, çanak şeklindeki topografik yapı nedeniyle kolay dağılmamakta, bu da özellikle kış mevsiminde ilde hissedilir derecede hava kirliliğinin yaşanmasına neden olmaktadır. Bununla birlikte Osmaniye'de kış aylarında görülen hava kirliliğinin başlıca nedeni, ısınma amacıyla tüketilen yakıtlardan kaynaklandığı, özellikle kükürdioksitin yaklaşık olarak %90'ının bu kaynaktan, %10'unun ise endüstri, trafik ve rüzgâr erozyonu ile geldiği, dumanda ise yakıt dışı kaynakların %20 paya sahip olduğu görülmüştür²⁶.

4.2.16. Tarımsal Pazarlama Eksikliği

Osmaniye'de tarımsal pazarlama alt yapısından kaynaklanan sorunların giderilmesi gerekmektedir. Osmaniye tarım ağırlıklı bir ekonomik yapıya sahip olmasına rağmen, tarımsal altyapının geliştirilmesi konusunda yetersiz kalınmış, ürün çeşitliliği sağlanamamış ve seracılık faaliyetlerinin gelişimi sınırlı kalmıştır. Bunlardan dolayı tarım sektöründe, verim düşüklüğü ile örgütlenme ve pazarlama yetersizlikleri görülmektedir²⁷.

4.2.17. Denize Kıyısının Bulunmaması

Osmaniye'nin denize uzaklığı 20 km olmasına rağmen denize kıyısının olmaması gerek turizm açısından gerekse kendine ait limanı olmaması açısından bir dezavantajdır.

4.2.18. Yeterli Seviyede Dışa Açılmamış Olunması

İlin kendi içine dönük yapısı nedeniyle, il dışına yeterince açılmaması farklı konulardaki gelişmeleri engellemektedir. Yetersiz tanıtım ilin, halen ilçe olarak bilinebilmesine ve hakkında bilgi sahibi olunamamasına sebep olmaktadır. Dış dünyaya açılmadaki yetersizlikler yatırımların ile gelmesi önündeki önemli engeller arasında görülebilmektedir. Ayrıca, ilin turizm potansiyellerini tanıtmadaki sorunlar nedeniyle turizm sektörü yeterince canlanamamıştır.

4.2.19. Sivil Toplum Kuruluşlarının Etkin Olmaması

Osmaniye'de faaliyet gösteren sivil toplum kuruluşlarının gerek nitelik ve gerekse nicelik olarak yetersiz olması; var olanların ise şehrin kalkınması, kültürel ve sosyal anlamda gelişimi için bir araya gelememesi, Osmaniye'deki STK'ları ilin kentleşmesi anlamında yetersiz bırakmaktadır. Bu doğrultuda, Osmaniye'nin gelişimi açısından, ortak bir faydayla hareket edebilecek olan STK'ların etkinlikleri ile ilde daha aktif bir konumda bulunmaları gerekmektedir.

4.2.20. OSB'deki Yatırımların Şehre Yeterli Faydayı Sağlayamaması

Osmaniye ili sahip olduğu potansiyeli itibariyle gelişmeye açık bir il olarak büyüme çabası içerisinde. Bölgede tarım dışı istihdam da giderek artmaktadır. Ancak, Osmaniye Organize Sanayi Bölgesi (OOSB), talebin yoğunluğuna rağmen, kısıtlı arazi problemi nedeniyle bu taleplere cevap verememektedir. Bunun yanında bölge halkının sanayi sektöründe çalışmaya alışık olmaması, bu sektördeki bazı iş pozisyonlarına talebin olmamasına sebep olmaktadır.

4.2.21. Doğal ve Kültürel Yapının Yeterince Korunamaması

İldeki zengin orman varlığının gerektiği kadar iyi korunamaması ve tarihi dokunun tahrip edilmesi doğal ve kültürel yapıda tahribata neden olmaktadır.

4.3. Fırsatlar

4.3.1. Yeni Bir Üniversitenin Kurulmuş Olması

Osmaniye Korkut Ata Üniversitesi'nin kurulmuş olması, henüz istenen seviyede olmayan üniversite-sanayi işbirliği konusunda büyük fayda sağlayacaktır. Bu sayede yerli ve yabancı sermayenin Osmaniye'ye gelme potansiyelinde artış beklenmektedir. Tüm bunların yanında üniversiteye bağlı olarak öğrenci nüfusunun artacak olması il ekonomisine katkıda bulunacaktır.

4.3.2. Bölgesel Kalkınma Ajansı'nın Kurulmuş Olması

Kamu kesimi, özel kesim ve sivil toplum kuruluşları arasındaki işbirliğini geliştirmek, kaynakların yerinde ve etkin kullanımını sağlamak, bölgesel gelişmeyi hızlandırmak, sürdürülebilirliğini sağlamak, bölgeler arası ve bölge içi gelişmişlik farklarını azaltmak üzere çalışmalar yürütmeyi hedefleyen Hatay, Kahramanmaraş ve Osmaniye'yi (TR-63 Bölgesi) kapsayan Bölgesel Kalkınma Ajansı'nın kurulması Osmaniye için önemli bir fırsattır.

4.3.3. Kalkınmada Öncelikli İllerden Olunması

DPT verilerine göre kalkınmada öncelikli yöreler kapsamında olan Osmaniye, buna ek olarak AB hibe programlarından da diğer illere oranla daha fazla yararlanabilecek bir bölgede yer almaktadır. 2009 Teşvik Yasası'nda Osmaniye'nin

III. Bölge içinde yer alması şehrin gelişimine önemli katkılarda bulunacaktır.

4.3.4. Ceyhan Enerji İhtisas Endüstri Bölgesi'ne Yakınlık

Osmaniye'nin İskenderun Körfezi'ne ve Ceyhan Enerji İhtisas Endüstri Bölgesi'ne yakın olması ve İskenderun, Ceyhan ve Yumurtalık limanlarının ilin yakınında bulunması şehir için önemli fırsatlardandır.

4.3.5. Gelişmekte Olan Bir il Olması

Osmaniye'nin gelişmekte olan iller arasında yer alması iş dünyasını cezbedebilecek çeşitli teşvik ve hibelerin alınmasını beraberinde getirmektedir. Bunun yanında artan yatırımlarla istihdamın artması ve yeni pazarların oluşması beklenebilir. Tüm bunlar, sosyoekonomik düzeyin yükselmesini sağlayacaktır.

4.3.6. Zeytin Üretiminin Artmakta Olması

Osmaniye genelinde zeytincilik hızlı bir şekilde artmaktadır. 2000 yılında ildeki toplam zeytin ağacı sayısı 214.000 iken, 2008 yılında bu rakam 2.121.289'e ulaşmıştır. Üretim ise 2000 yılındaki 4.880 tondan 2008'de 33.936 tona çıkmıştır²⁹.

4.3.7. Gıda Ürünlerinin Giderek Önem Kazanması

Artmakta olan nüfus, kuraklık, hava koşullarının bozulan düzeni, verimsizleşen tarım alanları vb. nedenler dünya genelinde gıda darlıklarına ya da kıtlıklara sebebiyet verebilmektedir. Bu şekilde gıda ürünlerinin daha önemli hale gelmesi, tarımsal anlamda güçlü olan Osmaniye için yeni fırsatlar yaratabilecektir.

4.3.8. Bölgeye Uygun Pazar Potansiyeli Yüksek Tarımsal Ürünler

Osmaniye ilinde bölgeye uygun pazar potansiyeli yüksek tarımsal ürünler olan buğday, çavdar, arpa, mısır, pirinç, mısır, patates, şekerpancarı, ayçiçeği, soya, pamuk ve tütün üretilmektedir.

4.3.9. OSB'deki Metalürji Yatırımları

Osmaniye Organize Sanayi Bölgesi'nde yapılmış ve yapılması planlanan büyük metalürji yatırımları ve de bunların yaratacağı yan sanayi şehir açısından büyük fırsatlar yaratma potansiyeline sahiptir.

4.3.10. Yenilenebilir Enerji Kaynaklarının Varlığı

İlin rüzgâr ve güneş enerjisi başta olmak üzere yenilenebilir enerji kaynakları potansiyelinin yüksek olması, hem yatırımları çekmesi bakımından hem de il tanıtımına katkı sağlaması bakımından önemlidir. Bazı önemli şirketler bölgeye büyük yatırımlar yapmaya başlamıştır. Türkiye'deki en büyük

rüzgâr enerjisi santrali bu bölgeye kurulmuş ve faaliyetlerine kademeli başlamıştır.

4.3.11. Tüm Sektörler İtibariyle Bakir Bir Bölge Olması

Sanayinin arzu edildiği kadar gelişmemiş olması, tarımsal potansiyelin yeterince kullanılamaması, turizm başta olmak üzere hizmet sektöründe hızlı gelişme potansiyeli Osmaniye'yi bu anlamda bakir bir bölge yapmaktadır.

4.3.12. Gelişme Potansiyeli Yüksek Bölgelere Yakınlık

Şehrin Ortadoğu pazarına yakın bir konumda bulunması ve bazı Ortadoğu ülkeleriyle yapılan ikili anlaşmalar sonucu vizelerin kaldırılmış olması Osmaniye için büyük bir fırsattır. Bunun yanında önemli ulaşım yolları kavşaklarında bulunan şehir, uluslararası taşımacılığın gelişme potansiyeliyle önemli bir lojistik üs olabilme şansına sahip olacaktır.

4.3.13. Doğalgaz Dağıtım Şebekesinin Tamamlanma Aşamasına Gelmesi

İldeki doğalgaz dağıtım şebekesi çalışmalarının tamamlanma aşamasına gelmesiyle, öncelikle hava kirliliği konusunda ilde önemli oranda iyileşmelerin yaşanması beklenmektedir.

4.3.14.Orman Ürünleri Üretim Potansiyelinin Olması

Osmaniye'deki %47,69'luk orman varlığı oranı, Türkiye genelindeki oranın %27,22 olduğu göz önünde bulundurulduğunda ²³, orman endüstrisinin gelişimi için oldukça elverişli olduğunu göstermektedir. Diğer bir ifadeyle Osmaniye Türkiye geneline göre ormanlık alan bakımından daha zengin görünmektedir. Sürdürülebilirlik göz önünde bulundurularak ormanlardan daha verimli bir şekilde yararlanılması Osmaniye'nin gelişimi için oldukça büyük katkılar yapacaktır.

4.3.15. Turizm Potansiyeli

Osmaniye ilindeki tarihi eserlerin restorasyon çalışmalarıyla birlikte halka açılması (Toprakkale, Kastabala Antik Kenti vb), Aslantaş Barajı'nın su sporları için elverişli olması ve Amanos Dağları'nın kış ve yayla turizmine uygunluğu Osmaniye'nin turizm potansiyelini arttırmaktadır. Çukurova Bölgesi'nin en önemli antik kenti olan Kastabala, il sınırları içerisindedir³⁰. Antik çağlardan bu yana birçok farklı devletlerden kalan kültürel miras yerli ve yabancı turistlerin ilgisini çekecek türdendir. Osmaniye'deki müzeler ve ören yerleri, kaleler, camiler, mağaralar ve yaylalar kültür turizmi fırsatı yaratmaktadır.

4.4. Tehditler

4.4.1. Niteliksiz Göç Alınması, Nitelikli Göç Verilmesi

Osmaniye 1970'li yıllardan itibaren Kahramanmaraş, Şanlıurfa, Diyarbakır, Mardin, Erzurum, Bitlis, Bingöl, Van, Muş ve Gaziantep illerinden göç almakta olup yerleşen vatandaşlar, merkez ilçe şehir nüfusunun 1/3'ünü teşkil etmektedir²⁶. Osmaniye'nin nüfus artış hızı ülke ortalamasının üzerindedir. Diğer bölgelerden Osmaniye'ye olan göç şehri kozmopolit bir yapıya dönüştürmektedir. Sadece 2007-2008 döneminde şehre 17.464 kişi göç etmiştir²¹. Eğitim olanakları birçok bölgeye göre daha iyi olan ve yüksek öğrenim oranı yüksek olan Osmaniye, almakta olduğu niteliksiz göçe ilaveten, yeterli iş imkânlarının olmaması sebebiyle nitelikli göç vermektedir. Diğer bir deyişle nitelikli iş gücü Osmaniye içinde iş imkânı bulamamasından dolayı göç etmektedir.

4.4.2. Çevredeki Organize Sanayi Bölgelerinin Faaliyete Geçecek Olması

Çevre illerde yeni kurulan organize sanayi bölgelerinin faaliyete geçecek olması ve bunlardan bazılarının daha iyi ulaşım imkanlarına (limanlara yakınlık) sahip olmasından dolayı, bunların Osmaniye'ye gelebilecek yatırımları çekme tehlikesi bulunmaktadır.

4.4.3. Çevre İllerin Gelişmişlik Düzeyi

Osmaniye'ye komşu olan illerin gelişmişlik düzeyi ve göreceli olarak daha iyi bir alt yapıya sahip olmaları, yatırımların bu bölgelere kayma riskini beraberinde getirmektedir. Tüm bunlara bu komşu illerin bazılarının Osmaniye ile aynı teşvik bölgesinde yer alması eklendiğinde, bu tehdit daha da önemli bir hal almaktadır.

4.4.4. 5084 Sayılı Teşvik Yasası'nın Sona Eriyor Olması

Yatırımın ve istihdamın teşvik edilmesini sağlayan ve Türkiye'nin geri kalmış 49 ilinde uygulanan 5084 Sayılı Teşvik Yasası'nın yürürlükten kalkacak olması, Osmaniye açısından bir tehdit unsurudur.

4.4.5. Birinci Derecede Deprem Bölgesinde Yer Alması

Şehrin birinci derecede deprem bölgesinde kurulmuş olması ve yapıların birçoğunun depreme dayanıksız olması Osmaniye açısından oldukça tehlikelidir. Geçmiş dönemlerden bugüne kadar devam eden hızlı nüfus artışı, çarpık ve dayanıksız yapılaşmanın arkasında yatan en büyük nedenlerden biridir. Geçmişte, bu coğrafyada, 8-9 şiddetlerinde depremlerin olduğu Boğaziçi Kandilli Rasathanesi kayıtlarından anlaşılmaktadır. Son yıllarda zemin yapısı kötü olan ve fayların geçtiği Karaçay Vadisine Fen Lisesi, Anadolu Lisesi, Anadolu Öğretmen Lisesi, Güzel Sanatlar Lisesi ve Kültür Sitesi ile üniversitenin yurt

binaları yapılmıştır. Bu yapılar deprem açısından önemli risk taşımaktadır²⁵.

4.4.6. Demiryolu Ulaşımının Etkin Olmaması

Demiryolu ulaşımı, daha etkin kullanılma potansiyeline sahip olmasına karşın yeteri kadar kullanılmamaktadır. Coğrafi koşullar, özellikle çevre illerle yapılacak yolcu ve mal taşımacılığı için oldukça elverişlidir.

SONUÇ

2009 yılı Ağustos ayında Osmaniye Korkut Ata Üniversitesi İktisadi ve İdari Bilimler Fakültesi tarafından, Osmaniye ilinin mevcut durum analizini yapmak, ilde daha önce kurulmuş olan İl Kalkınma Platformu'na bilimsel, akademik destek sağlamak amacıyla gerçekleştirilmeye başlamış olan Osmaniye İli SWOT (GZFT) Analizi Çalışması Aralık 2009'da rapor haline getirilmiştir.

Hazırlanan bu raporla, Osmaniye hakkında daha önce yapılmış olan çalışmalara güncel bir katkı sağlayabilecek, ilde bundan sonra yapılacak olan çalışmalara kaynak olabilecek bir çalışma yapabilmek amaçlanmıştır.

Osmaniye İli SWOT Analizi çalışmasında öncelikle ilin mevcut durumunu analiz edebilmek amacıyla, gerekli literatür taraması yapılmıştır. SWOT Analizinin anlamı, amaçları, yöntemi ve sonuçları hakkında gerekli araştırmalar yapılmış ve Osmaniye için belirlenebilecek güçlü, zayıf yanlar ile ili tehdit edebilecek faktörler ve il için fırsat yaratabilecek imkânların değerlendirilmesi yapılmıştır. OKÜ İİBF tarafından ön hazırlık olarak yapılan bu akademik çalışmaların sonrasında, hazırlanan SWOT Analizi Formları Osmaniye Valiliği'ne bağlı tüm birimler, ildeki mesleki kuruluşlar, sivil toplum kuruluşları, bankalar ve

diğer tüm birimler dikkate alınarak gönderilmiştir. İlden gelen anket formları sonrasında Osmaniye Korkut Ata Üniversitesi tarafından gerçekleştirilen Osmaniye İli SWOT Analizi Çalıştayında yapılmış olan çalışmalar Çalıştaya katılanlar ile birlikte tartışılmıştır. Anketlerden ve toplantılardan elde edilen veriler analiz edildikten sonra SWOT matrisi oluşturulmuştur.

SWOT Analizi ile Osmaniye'nin güçlü ve zayıf yanlarıyla fırsat ve tehditlerinden en önemli görülen beş tanesi analiz sonucunda belirlenmiştir. Bu bağlamda Osmaniye'nin öne çıkan güçlü yanlarından ilk beş sırada yer alanlar; “gelişme potansiyeli yüksek organize sanayi bölgesinin varlığı, jeostratejik ve jeoekonomik konum, verimli tarım alanları, ılıman iklim, yerfıstığı üretimi ve pazarlamasında merkez konumda olması” şeklinde sıralanabilmektedir. Zayıf yanlardaki ilk beş; “çarpık kentleşme, gelir düzeyinin az olması, ilin tanıtım yetersizliği, girişimcilik ve yenilikçilik kültürünün oluşmaması, kurumlar arası koordinasyon ve işbirliği eksikliği” olarak sıralanmıştır. Fırsatlarda; “yeni bir üniversitenin kurulmuş olması, Bölgesel Kalkınma Ajansı'nın kurulmuş olması, kalkınmada öncelikli illerden olunması, Enerji İhtisas Endüstri Bölgesi'ne yakınlık ve gelişmekte olan bir olması” en önemli bulunan beş fırsat olarak tespit edilmiştir. Tehditler bölümünde ön plana çıkan beş tehdit: “niteliksiz göç alınmasına rağmen nitelikli göç verilmesi, çevredeki organize sanayi bölgelerinin faaliyete geçecek olması, çevre illerin gelişmişlik düzeyi, 5084 nolu Teşvik Yasası'nın sona

eriyor olması ve birinci derecede deprem bölgesinde yer alması” şeklinde sıralanmaktadır.

ÖNERİLER

OKÜ İİBF tarafından, gerçekleştirilmiş olan Osmaniye İli SWOT Analizi Çalışması sonrasında, elde edilmiş olan bilgilere yönelik, bu çalışma sonrasında yapılacak olan araştırmalara da kaynaklık etmesi planlanan aşağıdaki önerileri sunmak mümkündür:

- Osmaniye'nin jeostratejik ve jeoekonomik konumunu gözönüne alınarak, sahip olduğu imkânları değerlendirebileceği bir Organize Sanayi Bölgesi için gerekli altyapının oluşturulması, ilin sosyoekonomik açıdan gelişimini tamamlayacaktır.
- Ilıman iklim özelliklerine sahip olan Osmaniye'de, bu iklimsel özelliklere bağlı olarak, tarım topraklarından daha fazla verim alınması için bu toprakların etkin şekilde kullanılması yönünde çalışmalar yapılmalı ve tarıma yönelik sanayinin geliştirilmesi sağlanmalıdır.
- Osmaniye'nin kentsel yapılaşma yönündeki eksiklikleri ve çarpık kentleşme ilin sosyal gelişimi açısından önemli bir sorun olarak karşımıza çıkarken; buna bağlı olarak değerlendirilebilecek kent kültürünün henüz yerleşmemiş olması Osmaniye'yi komşusu olduğu Gaziantep, Adana, Hatay gibi illere göre zayıf konuma düşürmektedir. Osmaniye'nin içerisinde bulunduğu

birinci derece deprem bölgesi de dikkate alınarak yapılacak olan sağlıklı bir alt yapı çalışması sonrasında kazanacağı modern kent görüntüsü, ilin sosyal ve kültürel açıdan da zenginleşmesini sağlayacaktır.

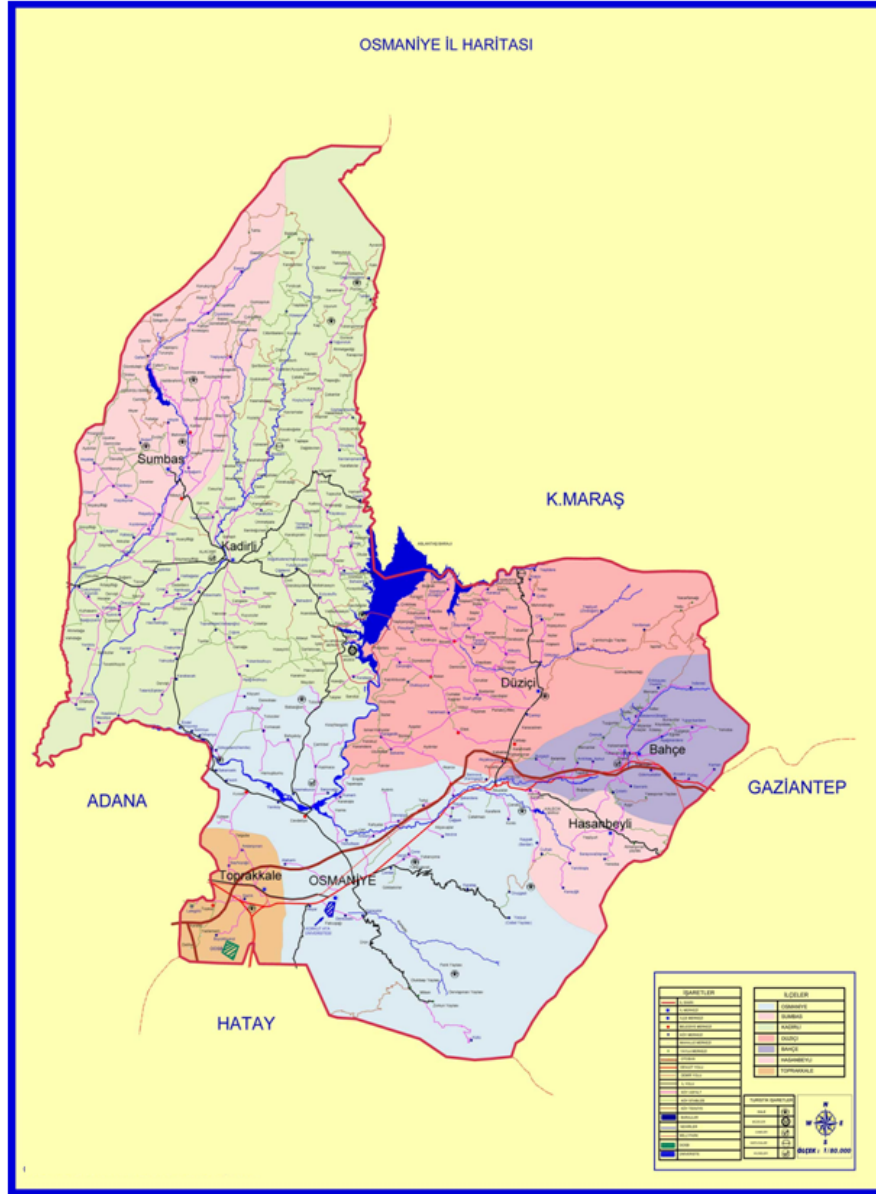
- Osmaniye'nin il statüsünü kazanmasının ardından yeterince tanıtılmamış olması, zengin bir tarihi, kültürel ve doğal dokuya sahip olan ilin gerektiği şekilde tanınmamasına neden olmaktadır. İlde yetiştirilen yarfıstığının son yıllarda, tanıtım amacıyla kullanılıyor olmasının yanında bu tarz çalışmaların daha profesyonel bir şekilde, belirli bir plan dâhilinde yapılması, ili içe kapanık yapısından da kurtaracaktır. Tanıtım yönünde izlenecek olan bu stratejik yaklaşım ildeki girişimcilik ruhunu canlandıracak, dışa açılımları arttıracak, Osmaniye'nin turizm potansiyelinin verimli bir şekilde kullanılmasını sağlayacaktır.
- 2010 yılına gelinmiş olmasına rağmen, il ile ilgili yapılacak olan her türlü bilimsel, yatırımsal çalışmada önemli bir kaynak olarak kullanılabilen il envanterinin bulunmaması, Osmaniye'nin Master Planı'nın olmaması gelecekte yapılacak olan çalışmalar için önemli bir engeldir. Bu doğrultuda ilde bulunan kurumların koordinasyonları sağlanarak il envanterinin hazırlanması için gerekli kaynak bulunmalıdır.
- 5084 sayılı yasanın sona ermesi sonrasında ortaya çıkabilecek sorunları ortadan kaldırabilmek amacıyla,

Osmaniye'nin lobi çalışmalarını hızlandırması, mevcut yönetsel sorunlarını en aza indirilmesi ve sivil toplum kuruluşlarının işbirliğinin sağlanması gerekmektedir. Bu amaçla kurulmuş olan Bölgesel Kalkınma Ajansı'nın Osmaniye'ye kazandıracığı imkânlardan en üst seviyede yararlanılması gerekmektedir.

- Osmaniye'nin Teşvik Yasası kapsamı çerçevesinde ortaya çıkacak olan fırsatlardan yararlanması için yeni kurulmuş olan üniversitenin sunacağı akademik imkânlardan faydalanması, AB hibe programlarından yararlanması aşamasında önemli bir fırsat olarak kullanılmalıdır.
- SWOT Analizinden elde edilen bilgilerin yöntem bilimine başvurularak strateji geliştirilmesi olan SOR Analizi, stratejilerin formüle edilmesinde kullanılan bir analiz tekniğidir. Bu bağlamda Osmaniye ilinin kalkınmasını sağlayacak stratejilerin belirlenmesi için SWOT Analizinden sonraki adım olan SOR Analizine başvurulmalıdır.

Osmaniye Korkut Ata Üniversitesi İİBF'nin 6 aylık bir çalışma süreci sonucunda hazırlamış olduğu Osmaniye İli SWOT Analizi Raporu'nda elde edilen bilgiler sonucunda yapılan önerileri geliştirmek mümkündür.

EK 1. OSMANİYE İL HARİTASI



Kaynak: www.osmaniye.gov.tr

EK 2. ÇALIŞMADA KULLANILAN ANKET

Sayın Katılımcı,

Osmaniye Korkut Ata Üniversitesi İktisadi ve İdari Bilimler Fakültesi tarafından yapılmakta olan bu GZTF Analizi (Güçlü yanlar, Zayıf yanlar, Tehditler, Fırsatlar Analizi) çalışmasında, Osmaniye ilinin güçlü ve zayıf yönlerini belirlemek ve dış çevreden kaynaklanan fırsat ve tehditleri saptamak amaçlanmıştır.

Yapılacak olan bu çalışma sonrasında elde edilecek bulgular, ilimizde bulunan kamu ve özel sektör planlama çalışmalarında, sorun tanımlamada ve çözümlemede, strateji oluşturmada, analitik kararların alınmasında ve bilimsel çalışmalarda önemli bir kaynak niteliği taşıyacaktır. Bu bağlamda görüşlerinizi yansıtan cevaplarınız, Osmaniye İli GZTF Analizi Çalışması'nın altyapısını oluşturacaktır.

Sizin için izleyen sayfada ayrılmış olan bölümleri parantez içerisindeki soruları da dikkate alarak lütfen doldurunuz.

Göstereceğiniz ilgiye teşekkür ederiz.

Osmaniye Korkut Ata Üniversitesi

İktisadi ve İdari Bilimler Fakültesi

Güçlü Yanlar (Osmaniye düşünülduğünde neleri iyi yapıyoruz; avantajlarımız nelerdir; hangi kaynaklara sahibiz; farklılıklarımız nelerdir; dışarıdan güçlü görünen yönlerimiz nelerdir? Kısacası, Osmaniye İli'nin diğer illere göre güçlü yönleri nelerdir?)

Zayıf Yanlar (Osmaniye düşünülduğünde, neleri iyi yapamıyoruz; neleri düzeltmemiz gerekiyor; nelerin geliştirilmeye ihtiyacı var; başkaları hangi konularda bizden daha iyiler; dışarıdan zayıf görünen yönlerimiz nelerdir?)

Fırsatlar (Osmaniye düşünülduğünde, mevcut fırsatlar nelerdir; çevremizdeki mevcut gelişmeler nelerdir; ekonomik, teknolojik, politik, sosyo-kültürel, çevresel, hukuki v.b. açılardan Osmaniye'nin fırsatları neler olabilir?)

Tehditler (Osmaniye düşünülduğünde, mevcut engeller nelerdir; potansiyel engeller neler olabilir; rakip bölgelerde Osmaniye'yi zorlayıcı gelişmeler var mı; bütçe, kaynak problemleri var mı; ekonomik, teknolojik, politik, sosyo-kültürel, çevresel, hukuki v.b. açılardan tehdit edici gelişmeler var mı?)

**EK 3. OSMANİYE SWOT ANALİZİ AKADEMİK
ÇALIŞTAY KATILIMCILARI**

Prof.Dr.Orhan BÜYÜKALACA	OKÜ Rektörü
Prof.Dr. Aykut GÜL	İİBF Dekanı
Yrd.Doç. Dr. Efe EFEOĞLU	İİBF
Yrd.Doç.Dr. M. Fedai ÇAVUŞ	İİBF
Yrd.Doç.Dr. Menderes ÇENET	Fen Edeb. Fakültesi
Yrd.Doç.Dr. Mustafa KELEŞ	Fen Edeb. Fakültesi
Yrd.Doç.Dr. Ali GÜRTEN	Fen Edeb.Fakültesi
Yrd.Doç.Dr. Bülent YANIKTEPE	Mühendislik
Fakültesi	
Yrd.Doç.Dr. Servet ÖNAL	Osmaniye MYO
Öğr. Gör. Musa ŞANAL	Osmaniye MYO
Yrd.Doç.Dr. Halil EROL	Osmaniye MYO
Yrd.Doç.Dr. Sedat GÖKFİDAN	Bahçe MYO
Yrd.Doç.Dr. Tuğrul TALASLIOĞLU	Kadirli MYO
Yrd.Doç.Dr. Fahri KURTAY	Düziçi MYO
Mustafa SADIKOĞLU	Genel Sekreter

**EK 4. OSMANİYE SWOT ANALİZİ ÇALIŞTAYI
KATILIMCILARI (Listede yer alan isimler alfabetik sıra ile
yazılmıştır.)**

OKÜ Rektörü Prof.Dr. Orhan BÜYÜKALACA ve OKÜ İİBF
Dekani Prof.Dr.Aykut GÜL yönetimindeki çalıştaya katılanlar:

Adnan GİZLİCE	İl Dernekleri Müdürü
Ahmet PAMUK	OGİAD Yönetim Kurulu Başkanı
Ali CİHANGİR	Aktif Gazeteciler
Ali ÇERİBAŞ	Tarım İl Müdürü
Arif TAŞKAYA	Ticaret ve San. Odası Başk.
Ayhan ÇAMŞARI	BANKASYA
Coşkun BUHŞEM	Halk Bankası Müdürü
Davut ŞAHİN	Bayındırlık ve İskan Müdürü
Erçin KABUL	OGİAD
Erhan USUL	HSBC
Esef GÖK	Osmaniye TV
Gökhan DEMİR	ORT
Hakan COŞKUN	MHP Osmaniye Milletvekili
Hamiyet ÖZKAYA	İş Kur İl Müdürü
Hüseyin DOĞAN	Hasanbeyli Kaymakamı
Hüseyin KARALAR	İl Özel İdaresi
Hüseyin SEZGİN	Osmaniye Baro Başkanı
İ. Mete DOĞRUEK	AK Parti Osmaniye Milletvekili
İlyas ÖZDEMİR	Sosyal Hizmetler İl Müdürü
İrfan KARABULUT	OGİAD Genel Sekreteri

Kadir KARA	Osmaniye Belediye Başkanı
Kürşat POYRAZ	Türk Hukuk Enst. Şube Başk.
Mahmut KETEN	OGİAD Başkanı
Mehmet ÇARDAK	Osmaniye TV
Murat KANLI	MHP Osmaniye İl Başkanı
Murat Şevki SOYALI	Organize San. Böl.
Mustafa EROĞLU	Orman İşletme Müdürlüğü
Mustafa KARAEVREN	Osmaniye Ticaret ve Sanayi Odası
Nezri YILDIZ	ING Bank Şube Müdürü
Ömer ÇAKMAK	BANK ASYA
Ömer YAĞMUR	AK Parti İl Başkanı
Ramazan YAŞAR	Akbank Müdürü
Resul ÖZDİL	Tanık Gazetesi
Sakip PEHLİVANOĞLU	İl Nüfus Müdürü
Sedat ŞANAL	Toprakkale Belediye Başkanı
Serdar SARAÇ	Valilik İl Planlama Müdürü
Serhat BULUT	İş Kur İl Müdürlüğü
Süleyman BÖRKLÜ	Ticaret Borsası Genel Sekreteri
Tekin ÇELİK	San. ve Tic. İl Müdürlüğü
Yusuf ÇENET	AK Parti Merkez İlçe Başk.
Yusuf TOZLUKLU	Toprakkale Kaymakamı

KAYNAKÇA

1. Osmaniye İl Kültür ve Turizm Müdürlüğü, <http://www.osmaniyekulturturizm.gov.tr>, Erişim Aralık 2009.
2. Nacar, S., 2009, <http://uzalcbs2008.erciyes.edu.tr/pdf/41.pdf>, Erişim Kasım 2009.
3. Osmaniye Belediyesi Stratejik Planı, 2007.
4. <http://www.osmaniyekulturturizm.gov.tr/Genel/BelgeGoster>, Erişim Aralık 2009.
5. Osmaniye İl Çevre Durum Raporu, 2005.
6. Osmaniye İli Raporu, DPT, 2000.
7. Koç E. (2008), Osmaniye'nin Sosyo-Ekonomik ve Kültürel Yapısı, Nobel Yayın Evi, ISBN:97899440426.
8. Akgemci, Tahir (2007), Stratejik Yönetim, Gazi Kitabevi, ISBN 978-9944-165-17-4.
9. Ülgen, Hayri ve S. Kadri Mirze (2004), İşletmelerde Stratejik Yönetim, Literatür Yayıncılık, ISBN 975-04-0251-0, İstanbul.
10. Panagiotou, George (2003), "Bringing SWOT into focus", Business Strategy Review, Vol: 14 Is: 2,s: 8-10.
11. Dinçer, Ömer (1998), Stratejik Yönetim ve İşletme Politikası, Beta Basım Yayım Dağıtım, 5.Baskı, İstanbul.
12. Tek, Ömer Baybars Tek ve Engin Özgül (2005), Modern Pazarlama İlkeleri Uygulamalı Yönetimsel Yaklaşım, ISBN -975-00563-0-2,İzmir.

13. Eren, Erol (2000), Stratejik Yönetim ve İşletme Politikası, Beta Basım Yayım Dağıtım, 5.Baskı, İstanbul.
14. <http://www.kocaeli.meb.gov.tr>,
15. <http://www.mpm.org.tr/Hizmetlerimiz/danismanlik/swot.asp>, “SWOT (GZFT) Analizi”, Er.T: Aralık 2009.
16. Vermeire, Bert ve Xavier Gellynck (2009), “Strategic Orientation Training Session”, 3rd Official Meeting of the Food-Cluster, Mersin.
17. M. S. Kabukçuoğlu (2008), SWOT Analizi, http://www.tugidem.org.tr/sempozyum/swot_analiz.ppt, Er.T: Şubat 2009.
18. Tarıktaş C. (2007), Rakamlarla Osmaniye, OĞİAD (Osmaniye Genç İş Adamları Derneği), Osmaniye.
19. Osmaniye Valiliği Tarım İl Müdürlüğü I. Dönem Çalışmaları (01.01.2009-31.06.2009), Osmaniye-2009.
20. Taşdemir, Mustafa (2009), Rakamlarla Osmaniye 2008, OĞİAD (Osmaniye Genç İş Adamları Derneği), Osmaniye.
21. <http://tuikapp.tuik.gov.tr/adnksdagitapp/adnks.zul>
22. Osmaniye Korkut Ata Üniversitesi, Gelişim Planı, 2009.
23. T.C. Osmaniye Valiliği İl Kültür ve Turizm Müdürlüğü, Turizm Haftası 15-22 Nisan.
24. http://www.mta.gov.tr/v1.0/turkiye_maden/Osmaniye.doc
25. Binici, Hanifi, Hüseyin Temiz, Necdet Arı Ve Derya Kuşat Gürün (2009), Osmaniye’de Kentleşme, www.e-kutuphane.imo.org.tr, Er. T: Aralık 2009.

26. Nacar, Fazıl ve Nuri Sağır (2008), “Osmaniye İlindeki Kentleşmenin Çevre Ve İnsan Üzerindeki Etkileri Ve Kent Bilgi Sistemleri”, TMMOB Harita Ve Kadastro Mühendisleri Odası Ankara Şubesi I. CBS Günleri Sempozyumu, Ankara.
27. <http://ekutup.dpt.gov.tr/iller/osmaniye/2000.pdf>
28. T.C. Osmaniye Valiliği İl Kültür ve Turizm Müdürlüğü, (2008), Kaleler Şehri Osmaniye.
29. T.C. Osmaniye Valiliği Tarım İl Müdürlüğü 2008 Yılı Çalışmaları, Osmaniye-2008.
30. T.C. Osmaniye Valiliği İl Kültür ve Turizm Müdürlüğü, Osmaniye Tanıtım CD’si.
31. Osmaniye İl Çevre Durum Raporu, 2005, Osmaniye Valiliği İl Çevre ve Orman Müdürlüğü.